



Załącznik nr 1
do Raportu
z przeprowadzonych konsultacji społecznych
projektu „Strategii Rozwoju Miasta: Dąbrowa
Górnicza 2022”

Załącznik nr 1

1. Treść uwag nr 1-5 zgłoszonych przez osobę prywatną

„Witam Państwa,

Czytałam strategię rozwoju miasta. Bardzo mi się większość podoba.

Korzystam z zapisu, iż do 14 września można ewentualne uwagi zgłaszać.

- w ścieżkach rowerowych prosilibyśmy o uwzględnienie ścieżki z Mydliec Północnych (ul. Mireckiego) do Pogorii 3 (np. wzdłuż ogrodzenia Huty Bankowa na Sobieskiego, gdzie i tak jeżdżą rowerzyści po takim żużelku)
- prosimy o oświetlenie całej ścieżki rolkowej wokół Pogorii 3, bo obecnie rolkarze jeżdżą po ciemku zwłaszcza jesienią, gdy wcześniej się ciemni, a ludzie trenują do dąbrowskiego maratonu rolkowego prawie cały rok ;) - mogłyby to być jakieś energooszczędne żarówki, albo z czujnikiem ruchu (ale nie wiem, czy one nie są za drogie)
- w celu odciążenia ruchu na ulicy Robotniczej, która jest bardzo wąska i aż się prosi o ogromny wypadek, byłaby możliwość puszczenia ruchu kołowego (szczególnie tranzyt do Łagiszy i dalej) przez ulicę Limanowskiego w kierunku Będzina (oczyszczalni ścieków), a następnie utwardzenie nawierzchni przez lewą stronę Parku Zielona - wychodziłoby właściwie już prawie koło Łagiszy albo na rondzie na Zielonej (krótsza wersja) - rys w załączniku
- w celu odciążenia ruchu jw. z Mydliec na Pogorię IV można zrobić taki skrót, jak jest zrobiony w Świętochłowicach śląskich od 30-stu lat - ogrodzili Hutę z dwóch stron i w środku puścili wstążkę jezdnii i chodnika, co było genialnym pomysłem dla samochodów i pieszych (wiele kilometrów skrót, mniejsza emisja zanieczyszczeń itd. W załączniku - mapka, jak po zachodniej stronie Huty Bankowej (przy dawnej kopalni Paryż) można by przeprowadzić drogę, która by dobiła do ulicy Limanowskiego w miejscu, gdzie Huta Bankowa od 30-stu lat miała przejazd przez tory utwardzony, z którego można by skorzystać (cięcie kosztów)
- przy lokalizacji kolejnych marketów mieszkańcy: Pękalskich, Dibois, Korzeńca prosiliby o uwzględnienie też tamtych terenów (tam mieszka wiele osób starszych, niezbyt sprawnych i do Biedronki mają dość daleko pieszo, a na Limanowskiego jest stary plac (dawne tzw. Żydowskie Podwórko, które świetnie nadawałoby się na lokalizację tegoż. Kolejna lokalizacja to od ulicy Korzeniec po północno- zachodniej stronie (nieużytki), tam przebywający na jeziorze Pogoria też mieliby blisko.

Dziękuję bardzo za zapoznanie się z sugestiami, mam nadzieję, że dałoby się je uwzględnić w strategii rozwoju miasta.

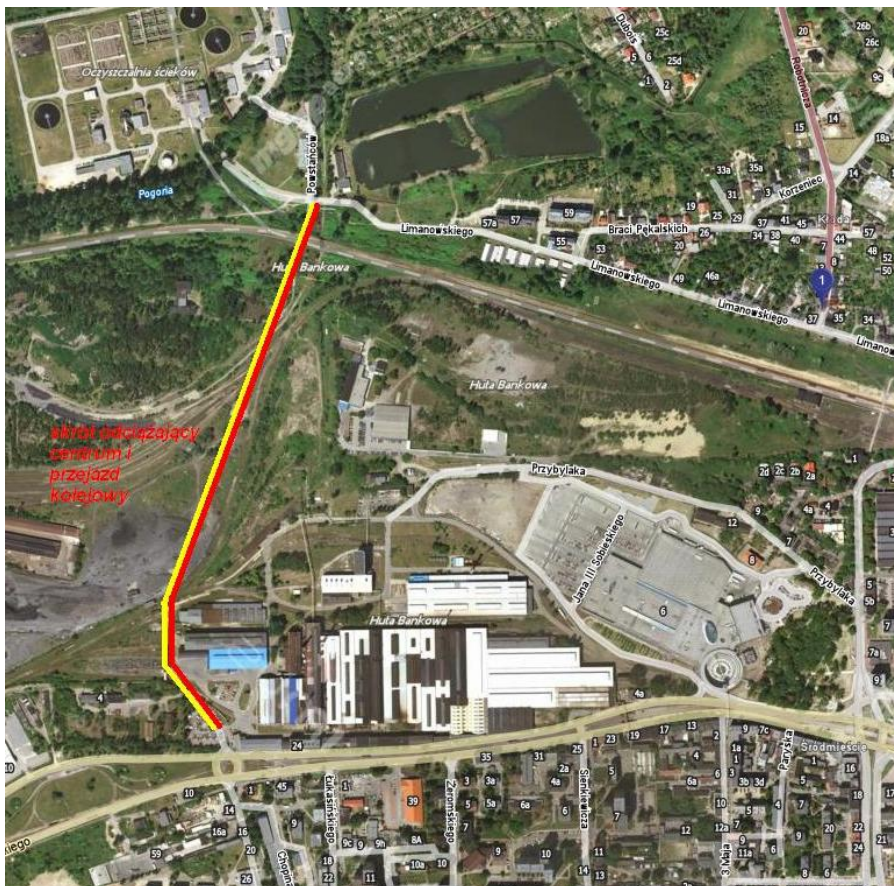
Pozdrawiam serdecznie,

Anna Łukasik”

Rysunki do w/w uwag
Rys. odciążenie Robotniczej



Rys. skrót z Mydlic na Zielona i Pogorie 4



2. Treść uwagi nr 6 zgłoszonej przez osobę prywatną

„Jestem mieszkańcem Będzina. Aktualnie zarówno Dąbrowa Górnicza jak i Będzin mają w swoich strategiach rozwoju ujęte inwestycje związane z budową drogi, która ma przebiegać korytarzem po dawnej kolei piaskowej (dot. rejonu ulicy Robotniczej w Dąbrowie).

Mieszkańcy dzielnicy Zielona w Będzinie wyrażają sprzeciw takiej inwestycji po stronie miasta Będzina. Dotychczas otrzymaliśmy deklarację Prezydenta Miasta Będzina, że taka inwestycja nie będzie miała miejsca na terenie Będzina.

Aktualnie Będzin nie opracowuje nowej strategii (jest to planowane na lata 2018-2019), ale są zbierane wnioski w sprawie zmiany aktualnie obowiązującej strategii i miejscowego planu zagospodarowania przestrzennego i takie wnioski sukcesywnie spływają.

W związku z powyższym oraz krótkim terminem przyjmowania wniosków i uwag do planu Strategii dla Dąbrowy Górniczej, proszę o informację, czy miasto Będzin konsultowało już przedmiotowy projekt, tj. czy przesłało informację, że po stronie Będzina droga ta nie powstanie.

Jednocześnie proszę o informację, czy punkt Strategii odnoszący się do przebudowy ul. Robotniczej obejmuje równocześnie budowę wspomnianej drogi po śladzie magistrali piaskowej.

Z poważaniem
Szymon Surma”.

3. Treść uwag nr 7-12 zgłoszonych przez osobę prywatną

„Dzień dobry,

Na początek krótka refleksja na temat połączenia autobusowego z lotniskiem w Pyrzowicach, o którym dyskutowaliśmy na spotkaniu w zeszły czwartek. Pan doktor wspomniał, że należałoby najpierw sprawdzić tzw. więźby ruchu, ile ruchu generuje ta trasa. A ile może generować, jeżeli połączenia nie ma? Nie zawsze należy patrzeć wyłącznie na stan zastany, bo nowe połączenia, w szczególności przy horrendalnie wysokiej cenie autobusu z lotniska do Katowic, mogą działać stymulująco i wyznaczyć nowy kierunek przemieszczania się.

A teraz szczegółowo moje uwagi pogrupowane w bloki tematyczne (w nawiasach numer priorytetu, którego dotyczy uwaga/propozycja) :

1) Transparentność miasta (priorytet II - integracja wspólnot lokalnych)

Możliwość łatwej kontroli działalności instytucji miejskich pozwoliłaby zwiększyć aktywność społeczną mieszkańców miasta, którzy mają mało czasu na przedzieranie się przez liczne portale.

Z mojego punktu widzenia najważniejsze są następujące usprawnienia:

- możliwość wyszukiwania interpelacji radnych po tytułach (w tej chwili, żeby dowiedzieć się czym jest interpelacja, należy ściągnąć całego, skanowanego pdfa)

- wprowadzenie publicznego rejestru umów - tak, żeby każdy mieszkaniec mógł na bieżąco kontrolować wydatki miasta (<http://ochrona.jawne.info.pl/procedura-rejestrow-umow/>, <https://www.facebook.com/PublicznyRejestrUmow/>)

- wprowadzenie publicznego rejestru inwestycji, w którym każdy, nawet drobny projekt infrastrukturalny byłby poddany konsultacjom społecznym (choćby w ograniczonej formie). Ostatnio miałem dość duży problem, aby uzyskać jakąkolwiek informację na temat połączenia ulicy Poniatowskiego i Konopnickiej (tak naprawdę to dalej zbyt

dużo nie wiem: <https://www.facebook.com/2peron/photos/a.768820456548171.1073741828.760336467396570/801835733246643/?type=1&theater>).

Ciekawostka: ogólnokrajowe inwestycje infrastrukturalne są zbierane przez Centrum Zrównoważonego Transportu pod adresem <http://transportpodkontrola.pl/>.

Pierwsza z propozycji może być moim zdaniem rozwiązana w dość prosty sposób, dwie pozostałe mogłyby stanowić osobne przedsięwzięcia.

2) Zielona mobilność (priorytet V - sprawność transportu i komunikacji)

W całym dokumencie deklaruje się "zielone": nastawienie Dąbrowy Górniczej, niestety nie widać tego wśród przedsięwzięć, gdzie widać praktycznie tylko inwestycje drogowe. Ja wiem, że inwestycje dotyczące transportu zbiorowego i rowerowego ukrywają się w punkcie "promowanie zielonej mobilności", ale być może lepiej byłoby dla jasności napisać tam, że chodzi o inwestycje w ścieżki rowerowe, węzły przesiadkowe, parkingi rowerowe, systemy P+R itd.

Natomiast przedsięwzięcie drugie dotyczące przebudowy układu komunikacyjnego w rejonie Pogorii III zamieniłbym na "Stworzenie alternatywnej możliwości dojazdu nad Pogorię III za pomocą środków komunikacji publicznej i rowerów". Jest to bardzo ważne przedsięwzięcie jeżeli chcemy, żeby Pogoria nie umarła od natłoku samochodów, które blokowałyby dojazd rowerowym zwykłym dąbrowianom. Szczegółowe propozycje jak to

osiągnąć wysłałem firmie Trako, która przygotowuje projekt "Zielonej Mobilności" ([m.in.](#) wypożyczalnie rowerów w okolicach dworca i centrum miasta czy darmowy autobus nad Pogorię dla przesiadających się z innych środków komunikacji).

W ramach przebudowy ul. Piłsudskiego (w zasadzie to alei, nazwę też należy poprawić :)) dodałbym wydzielenie buspasów z możliwością wykorzystania dla rowerów i budowę przejść naziemnych z sygnalizacją świetlną w rejonie przystanków tramwajowych. Znacznie zespóło by to miasto, dziś przedzielone śródmiejską autostradą na pół (pokonywanie przejść podziemnych czy naziemnych w starzejącym się społeczeństwie to poważny problem społeczny: <http://uwaga.tvn.pl/reportaze,2671,n/zdesperowani-mieszkancy-w-walce-o-winde,177215.html>).

W związku z tym wykreśliłbym przedsięwzięcie dotyczące remontów przejść podziemnych, a w zamian wpisałbym "Stworzenie przejść naziemnych z sygnalizacją świetlną w rejonie przystanków tramwajowych w ciągu ulic Sobieskiego - Królowej Jadwigi - Alei Piłsudskiego), a do przebudowy Alei Piłsudskiego dodałbym "wraz z wydzieleniem buspasów dostępnych dla rowerzystów i likwidacją zatok autobusowych" (<https://www.facebook.com/zatoki.to.sie.leczy>)

Te uwagi również przekazałem twórcom projektu "Zielona Mobilność"

3) Zagospodarowanie Pogorii IV (priorytet IV - różnorodność form aktywnego spędzania czasu)

Nad Pogorią IV brakuje jakiegokolwiek koordynacji wypoczynku, ścierają się tam różne grupy: rowerzyści, piesi, rolkarze, motorowodniacy, żeglarze i wielu innych. Problem potęguje niejasny podział odpowiedzialności między Dąbrowę Górnica, a gminę Siewierz. Proponuję przeczytać moją diagnozę dotyczącą skuterów wodnych, wraz z komentarzami:

<https://www.facebook.com/2peron/photos/a.768820456548171.1073741828.760336467396570/832706480159568/?type=1&theater>

Moim zdaniem problemem jest tam tak wiele, że należałoby zorganizować okrągły stół, do którego zaproszone byłyby wszystkie środowiska czerpiące z uroków najnowszego zbiornika na Pojezierzu Dąbrowskim. Takie konsultacje należałoby wpisać jako przedsięwzięcie. Dopiero po takich spotkaniach moglibyśmy wyznaczyć strategię dla Pogorii IV. Trzeba pogodzić różną interesy.

Co do ośrodków wodnych, to klub żeglarski zorganizował się już sam (<https://www.facebook.com/Jachtklubpogoria3>), na razie warunki mają garażowe, ale pewnie przy pomocy miasta rozwiną... żagle :)

Jestem również przeciwnikiem utwardzania wschodniego brzegu zbiornika, to tereny Natura 2000. Nie wiem czy jest sens wszystko betonować, niech unikalna przyroda zostanie dla świadomych. Natomiast ciekawym pomysłem byłoby połączenie obu Pogorii, niestety nie wiadomo na ile realnym, więc tego tematu nie ma co poruszać.

4) Problemy suburbanizacji (priorytet III - atrakcyjność środowiska zamieszkania)

Ja nigdy w życiu nie mógłbym mieszkać w domu jednorodzinnym i moją filozofię, utylizującą przestrzeń, próbuję wpajać znajomym. Osiedla wielorodzinne projektowane były tak, żeby mogły być (prawie) samowystarczalne. Niestety w ostatnich latach wiele raczy się psuje. Pogarsza się komunikacja publiczna, lokalne parki i zieleńce są wygryzane przez miejsca parkingowe. W strategii miasta powinny się więc znaleźć następujące przedsięwzięcia: "rewitalizacja osiedlowych parków i zieleńców" (co stopniowo już się dzieje, na Redenie niebawem mają być rewitalizowane Planty)

Moim zdaniem ciekawym kierunkiem byłaby kampania zachęcająca do kupowania/wynajmu mieszkań na rynku wtórnym połączona z rejestracją pustostanów na starych osiedlach, a wraz z tym ograniczenie zezwoleń na budowę nowych osiedli, które często lokalizowane są w takich miejscach, że trudno zorganizować tam dobrą komunikację publiczną.

5) Rewitalizacja terenów wokół dworca PKP i fabryki DEFUM

Parcie na nowy obiekt dworcowy, nawet wśród tych z niego niekorzystających, jest bardzo duże. Wynika to prawdopodobnie z tego, że dla wielu z mieszkańców dworzec wciąż stanowi coś w rodzaju wizytówki miasta. Dodatkowo rejon dworca jest idealnym miejscem na węzeł przesiadkowy (szczegóły przekazałem do zespołu przygotowującego "Zieloną mobilność")

Zapraszam na wydarzenie facebookowe z tym tematem związane:

<https://www.facebook.com/events/328183580714432/>

A tak na marginesie: gdzie znajduje się jedyny zintegrowany węzeł przesiadkowy, o którym możemy przeczytać w jednej z tabel (strona 16)?

Udanego tygodnia,
Marcin Domański”

4. Treść uwag nr 13-14 zgłoszonych przez osobę prywatną

„Witam,

zgodnie z rozmową przeprowadzoną podczas konsultacji przesyłam pomysły/projekty które powinny zostać dopisane do strategii 2022.

1- Gospodarka wodno- ściekowa w rejonie ulicy Letniej oraz Marianki:

Teren ten jest położony w bezpośredniej bliskości zbiorników Pogoria 3 i 4 i do dnia dzisiejszego nie został skanalizowany. Znajduje się tutaj sporo starych domów które nie posiadają szczelnych szamb. Nieczystości te przedostają się do wód Pogorii 3 i 4 powodując ich zanieczyszczenie. Co roku mamy do czynienia z incydentami zamykania kąpieliska z powodu zanieczyszczenia.

2- Rekultywacja jeziora Pogoria 3:

Systematycznie od dłuższego czasu obserwujemy stopniową degradację wody w jeziorze Pogoria 3. Spowodowane jest to zanieczyszczeniami przedostającymi się do wody oraz niewielki ruch wody jeziora. Z powodu zastosowania strefy ciszy na tym terenie woda nie jest natleniana przez pływające łodzie motorowe. Pomysł polega na zamontowaniu areatora lub areatorów powodujących natlenienie wód jeziora. Poprawi to natlenienie wody co korzystnie wpłynie na jej jakość i czystość. Podobne projekty są realizowane z bardzo dobrymi efektami przez samorządy w całym kraju. Przykładem są jeziora: Kierskie, Strzeszynek, Malta, Mogileńskie, Jelonka, Swarzędz, itd.

Pozdrawiam

Daniel Beszterda”.

5. Treść uwag nr 15-19 zgłoszonych przez Dąbrowskie Wodociągi Sp. z o.o.

„Działając w trybie konsultacji społecznych w/w dokumentu Dąbrowskie Wodociągi Sp. z o.o. przedstawiają poniżej proponowane korekty/uzupełnienia do dokumentu w zakresie obejmującym obszar działania Spółki.

1. Strona 50 – Cel operacyjny 3.3 Kierunek 3.3.1 - Upowszechnianie oszczędzania wody i segregacji odpadów komunalnych – proponujemy zmianę na „Upowszechnianie racjonalnego gospodarowania wodą i segregacji...” – nie we wszystkich przypadkach oszczędzanie wody jest działaniem optymalnym, ponadto przy obecnym niskim zużyciu na mieszkańca na terenie miasta, w odniesieniu do standardów europejskich, może nastąpić w przyszłości wzrost zużycia jednostkowego, który nie będzie w sprzeczności z racjonalnym nią gospodarowaniem.
2. Strona 50 – Cel operacyjny 3.3 Kierunek 3.3.2 – Poprawa jakości wody pitnej – proponujemy zmianę na „Działania zwiększające bezpieczeństwo dostawy wody pitnej” – zastosowane sformułowanie może zostać zinterpretowane wprost jako brak spełniania norm przez obecnie dostarczaną wodę, co stoi w sprzeczności zarówno ze stanem faktycznym (brak uwag SANEPID) jak i z prowadzoną przez Dąbrowskie Wodociągi kampanią picia wody z kranu. Przyszłe działania powinny więc być skierowane, zgodnie z światowymi tendencjami, na zwiększenie bezpieczeństwa dostaw.
3. Strona 50 – Cel operacyjny 3.3 Kierunek 3.3.4 – Wprowadzanie nowych technologii oczyszczania ścieków komunalnych i przemysłowych – proponujemy zmianę na „Utrzymanie zgodności oczyszczania ścieków komunalnych i przemysłowych z przepisami polskimi i europejskimi” – stosowane technologie oczyszczania ścieków spełniają obecne wymagania, a Oczyszczalnia Ścieków Centrum po modernizacji w roku 2013 także przyszłe wymagania wynikające ze zobowiązań Polski wobec UE, dlatego przyszłym wyzwaniem będzie utrzymanie tego stanu.
4. Strona 51 – Cel operacyjny 3.4 Kierunek 3.4.6 – Wspieranie systemu obszarów chronionych – proponujemy uzupełnienie „Wspieranie systemu obszarów chronionych ze szczególnym uwzględnieniem obszarów ochrony ujęć wody” – wyszczególnienie przypadku ujęć wody wynika z faktu ich szczególnego znaczenia w gospodarce wodnej miasta (około 50% całości zaopatrzenia), a co za tym idzie uwzględniania ich ochrony we wszystkich formalnych dokumentach dotyczących rozwoju Gminy.
5. Strona 60 – Priorytet III – proponujemy uzupełnienie przedsięwzięć strategicznych o
 - Budowę sieci wodociągowej i kanalizacyjnej w dzielnicy Marianki, Ratanice, Trzebieśławice
 - Wyeliminowanie dopływu ścieków do kanalizacji deszczowej

Zadania zgodne są z celem operacyjnym 3.3 Dąbrowa Górnicza – miastem uporządkowanej gospodarki wodno-ściekowej i odpadami komunalnymi.

Ponadto pragniemy zwrócić Państwa uwagę na konieczność koordynacji działań na etapie planowania wdrażania strategii, gdyż szereg przedsięwzięć niezwiązanych bezpośrednio z gospodarką wodną ma istotny wpływ na istniejącą infrastrukturę wodno-kanalizacyjną. Dotychczasowe doświadczenia wskazują, że skoordynowane działania służb miejskich i Spółki pozwalają na uzyskanie pełnego efektu działań rewitalizujących obejmującego zarówno sieci podziemne jak i infrastrukturę nadziemną.

Mamy nadzieję, że powyższe uwagi zostaną przez Państwa uznane za uzasadnione i pozytywnie wpłyną na ten istotny dla Gminy dokument”.

6. Treść uwag nr 20-42 zgłoszonych przez Stowarzyszenie Samorządne Strzemieszyce oraz osoby prywatne

„Uwagi do projektu STRATEGIA ROZWOJU MIASTA: DĄBROWA GÓRNICZA 2022 – AKTUALIZACJA

W programach na Str. 9 – proponuję dopisać *Program Priorytetowy Poprawa Jakości Powietrza KAWKA* istotny ze względu na konieczność ograniczenia niskiej emisji, a do którego gmina nie przystąpiła

Str. 12 Rysunek 3 – należy uwzględnić, że będą aktualizowane *Program ochrony środowiska i Program ochrony przed hałasem*

Str. 21 I Konkurencyjność i innowacyjność gospodarki

Przy ocenie gospodarki należy uwzględnić uciążliwość przemysłu dla środowiska. Ocenę globalną i lokalne konflikty. Istotny jest również charakter produkcji. Lokalizacja na terenie dwóch dzielnic : Strzemieszyce Wielkie i Strzemieszyce Małe 15 zakładów przerabiających odpady wypacza jakiegokolwiek kierunki strategiczne budowy rozwoju gospodarczego i rzutuje na warunki życia mieszkańców. Obecne plany zagospodarowania przestrzennego dezorganizują budowanie przestrzeni publicznej umożliwiającej kształtowanie stref przemysłowych poza rejonem osiedli mieszkaniowych.

Str. 23 II Integracja wspólnot lokalnych

Brak jest w programie oceny systemu samorządności lokalnej. Proponuję wprowadzić dodatkowo analizę funkcjonowania Rad Dzielnic i Rad Osiedli. Dąbrowa Górnicza jest miastem na prawach powiatu. Przy wprowadzaniu reformy samorządowej nie wiadomo, co zrobić z tego typu ośrodkami i pozostawiono miasta, które są jednocześnie i gminą i powiatem. Duże i wielkie gminy, w których tylko Rada Miejska ma osobowość prawną i realną władzę, a dzielnice mają tylko możliwość tworzenia jednostek pomocniczych bez osobowości prawnej i bez żadnej władzy. Do Dąbrowy Górniczej przyłączono miasta Strzemieszyce i Ząbkowice, gminy w Łośniu i Ząbkowicach. W ten sposób stworzono obszar zarządzany przez jedną jednostkę samorządową, która pochłonęła dawne jednostki samorządowe nie dając nic w zamian. Nie wykształcono przez te lata więzów ogólnomiejskich, które pomogły by usunąć bariery wynikające z uwarunkowań historycznych. W dniu 20 września odbędą się wybory do Rad Osiedli. O ich powstaniu zadecyduje frekwencja. Ustalony został próg wyborczy w wysokości 20%.

Str. 24 III Atrakcyjność środowiska zamieszkania

Należy określić jako warunki atrakcyjności zamieszkania również:

-stopień skażenia środowiska

-przekroczenie norm hałasu

-dostępność do usług, zwłaszcza medycznych, która jest ograniczona dla dzielnic leżących poza centrum

-wprowadzenie planów zagospodarowania przestrzennego nie rozgraniczających stref zamieszkania od stref przemysłowych, rodzących lokalne konflikty (Hotelowa, Orla, Strzemieszycka, Fabryczna, Magazynowa, Puszkińska)

Str. 26 IV Różnorodność form aktywnego spędzania czasu wolnego

W ocenie obecnego stanu należy uwzględnić :

- brak ścieżek rowerowych w niektórych dzielnicach, np. w Strzemieszycach
- brak infrastruktury sportowej w dzielnicach
- brak perspektyw wykorzystania jako dużej bazy sportowo-rekreacyjnej zbiornika Pogoria IV
- dostępność imprez kulturalnych i brak bazy umożliwiającej korzystanie z oferty kultury
- brak otwarcia przestrzeni leśnych dla mieszkańców (las na Sulnie, las za DK94, częściowo Srocza Góra), ograniczenie dostępu do obszaru leśnego, który może być wykorzystany jako obszar parkowo-leśny

Str. 27 Sprawność transportu i komunikacji

Należy w ocenie stanu obecnego uwzględnić:

- uciążliwość połączeń komunikacyjnych, konieczność przesiadek, brak koordynacji rozkładów w przypadku przesiadek
- brak dojazdu do ważnych obiektów: Urząd Miejski, cmentarz w Strzemieszycach
- brak bezpośredniego połączenia nocnego z Katowicami
- zdewastowane dworce kolejowe
- brak wykorzystania linii kolejowej Katowice-Olkusz
- brak uwzględnienia Dąbrowy Górniczej przy projektowaniu trasy Drogi Średnicowej
- brak objęcia Dąbrowy Szybką Koleją Regionalną

Str32. Rysunek 6

I Podstawowa Wartość Dąbrowa przedsiębiorcza

Dopisać : Rozdzielenie funkcji przemysłowych od mieszkalnych w przestrzeni miejskiej

II Podstawowa Wartość Dąbrowa wrażliwa społecznie

Dopisać : Dąbrowa samorządna

Bezpieczeństwo ekologiczne

III Podstawowa Wartość Dąbrowa aktywna

Dopisać : Odbudowa infrastruktury cywilizacyjnej w zaniedbanych dzielnicach

Infrastruktura sportowo-rekreacyjna

Str. 33 Rysunek 7 cele strategiczne

Dopisać : Stworzenie bezpieczeństwa ekologicznego i zdrowotnego

Str. 40 Priorytet I

Dopisać : Uporządkowanie stref przemysłowych

Priorytet II

Dopisać : Budowa samorządu lokalnego w dzielnicach na nowych zasadach

Priorytet III

Dopisać : wyeliminowanie zagrożeń środowiskowych i zdrowotnych

Odbudowa cywilizacyjna dzielnic

Priorytet IV

Budowa centralnej sieci ścieżek rowerowych

Priorytet V

Dopisać: Wprowadzić połączenie nocne z Katowicami

Doprowadzić połączenia autobusowe do UM, dworca PKP, cmentarza w Strzemieszycach

Lepsze wykorzystanie SKR

Włączenie Dąbrowy do budowy DTŚ

Wybudowanie połączeń z dzielnicami o ograniczonym dostępie: Staszic, Korzeniec

Strona 42 – Dopisać:

A Dąbrowa bezpieczna ekologicznie i zdrowotnie

C Odbudowa cywilizacyjna dzielnic

Strona 44 Mapa – uzupełnić na podstawie wcześniejszych propozycji

Strona 47 Priorytet I

Dopisać: Rewitalizacja terenów kolejowych

Strona 48 Priorytet II

Dopisać : Budowa samorządu lokalnego w dzielnicach i wprowadzenie rad o większych dzielnicach obejmujących

- Zwiększenie, a w zasadzie wprowadzenie funkcje z zakresu uprawnień kontrolnych działań prowadzonych w dzielnicy
- Wyraźne określenia kompetencji z wprowadzeniem różnych nowych uprawnień
- Nadanie uprawnień inicjatywy zgłaszania projektów uchwał do Rady Miejskiej
- Przyznanie prawo do zgłaszania interpelacji w Radzie Miejskiej
- Nadanie uprawnień do wglądu do dokumentacji inwestycyjnej
- Zwiększenie uprawnień Przewodniczącego Zarządu Dzielnicy
- Udział w komisjach konkursowych obsady stanowisk oświatowych
- Precyzyjne określenie obszarów działania i prawa do zgłaszania inicjatyw w sprawach dotyczących dzielnicy
- Wytyczanie priorytetów inwestycyjnych i remontowych w dzielnicy
- Wprowadzenie zasady, że własne budżety rad dzielnic mają stanowić co najmniej 1% wydatków bieżących miasta..
- Wprowadzenie zasady, że rady dzielnic wskazują priorytety inwestycyjne w zakresie 15% wydatków majątkowych miasta.

Strona 50 Priorytet III

Ograniczenie skażenia środowiska i jego monitoring

Ograniczenie hałasu i jego monitoring

Wprowadzenie dostępność usług medycznych, zwłaszcza dla osób starszych

Wprowadzenie planów zagospodarowania przestrzennego rozgraniczających strefy zamieszkania od stref przemysłowych (Hotelowa, Orla, Strzemieszycka, Fabryczna, Magazynowa, Puszkina)

Strona 53 Priorytet IV Dopisać:

Budowa sieci ścieżek rowerowych w dzielnicach, np. w Strzemieszycach

Budowa infrastruktury sportowej w dzielnicach

Budowa bazy sportowo-rekreacyjnej zbiornika Pogoria IV

-Odbudowa bazy umożliwiającej korzystanie z oferty kultury

Otwarcie przestrzeni leśnych dla mieszkańców (las na Sulnie, las za DK94, częściowo Srocza Góra), stworzenie obszarów parkowo-leśnych

Strona 55 Priorytet V Dopisać:

Wprowadzenie nowych połączeń autobusowych

Doprowadzenie połączeń autobusowych do UM, dworca PKP, cmentarza w Strzemieszycach

Lepsze wykorzystanie SKR

Włączenie Dąbrowy do budowy DTŚ

Wybudowanie połączeń z dzielnicami o ograniczonym dostępie: Staszic, Korzeniec

Remont i odbudowa dworców kolejowych

Przedsięwzięcia strategiczne

Przedsięwzięcia strategiczne zostały zgłoszone w ramach Programu Rewitalizacji i w ramach propozycji zgłoszonych do budżetu na 2016 rok. Wymagają one konsultacji w dalszej perspektywie w powiązaniu z wymienionymi obszarami działań. Obejmują one następujące tematy:

Program Rewitalizacji

1. Park na Sulnie poprzez połączenie obszaru leśnego z Parkiem im. Jacka Kuronia w Sosnowcu
2. Ścieżki rowerowe i spacerowe w lesie za DK94.
3. Park Srocza Góra – uporządkowanie i wyposażenie w obiekty rekreacyjne
4. Remont i modernizacja Kina PAW

5. Ścieżki rowerowe wzdłuż ulic Majewskiego, Strzemieszyckiej, Narutowicza
6. Rewitalizacja domów kolejowych za parowozownią
7. Rewitalizacja osiedla STREM przy ul. Majewskiego
8. Utworzenie systemu monitoringu wizyjnego miasta Dąbrowa Górnicza w Dzielnicy Strzemieszyce
9. Przejazd przez tory kolejowe koło stacji kolejowej Dąbrowa Górnicza Strzemieszyce
10. Rewitalizacja skweru koło dworca Dąbrowa Górnicza Strzemieszyce
11. Remont dawnej przychodni kolejowej i stworzenie Przychodni Seniora z możliwością dziennego pobytu i rehabilitacją
12. Rewitalizacja ulicy Puszkina
13. Parking obok cmentarza przy ul. Myśliwskiej
14. Park rekreacji rodzinnej i sportowej na Szałasowiźnie
15. Rewitalizacja Dworca Południowego i otoczenia
16. Przedłużenie ulicy Szklanych Domów do Magazynowej
17. Monitoring powietrza i hałasu przy ul. Fabrycznej
18. Zagospodarowanie terenów kolejowych i Dworca Dąbrowa Górnicza Strzemieszyce
19. Rewitalizacja terenów po zakładach STREM i stworzenie Parku Technologicznego
20. Budowa pełnowymiarowej hali sportowej przy jednej ze szkół w Strzemieszycach
21. Sygnalizacja świetlna na skrzyżowaniu ul. Głównej z Koksowniczą.
22. Zagospodarowanie terenów obok stadionu w Strzemieszycach Małych
23. Monitoring powietrza i hałasu przy ul. Głównej
24. Budowa boiska typu Orlik w Strzemieszycach

Zadania zgłoszone do budżetu Miasta Dąbrowa Górnicza

1. Utworzenie drugiego wjazdu na ulice Kościelną i Gwardii Ludowej od strony ulic Piłsudskiego i Kasprzaka- wzdłuż torów tramwajowych.
2. Montaż tablicy informacyjnej(wyświetlacza dotyczącego rozkładu jazdy) na przystanku autobusowym na ulicy Bema- obok „Wieżowca”.
3. Utworzenie parkingu na ulicy Cedlera obok Przychodni Zdrowia.
4. Nowe ogrodzenie Szkoły Podstawowej nr 18
5. Przejazd przez tory na przedłużeniu ulicy Podlesie (alternatywne rozwiązanie do budowy wiaduktu) w celu wyeliminowania ruchu ciężkiego transportu z ulicy Tworzeń
6. Przedłużenie ulicy Szklanych Domów do ulicy Magazynowej w celu wyeliminowania ciężkiego transportu z ul. Fabrycznej
7. Sygnalizacja świetlna na przejściu przez ulicę Sobieskiego (koło Huty Bankowej) – alternatywnie remont istniejącego i wyłączzonego przejścia podziemnego
8. Instalacja sygnalizacji świetlna na skrzyżowaniu ulicy Koksowniczej z ulicą Główną .
9. Remont ulicy Puszkina (chodnik, wymiana wodociągu)
10. Remont ulicy Hotelowej za przejazdem kolejowym (nawierzchnia)
11. Chodnik przy ulicy Łuszczaka od ul. Żurawiej do Szałasowizny
12. Chodnik przy ulicy Głównej
13. Stacja monitoringu powietrza w Strzemieszycach przy ulicy Fabrycznej
14. Monitoring wizyjny w Strzemieszycach
15. Tor rowerowy w Strzemieszycach (Szałasowizna)
16. Boisko wielofunkcyjne i centrum rekreacji w Strzemieszycach Małych
17. Boisko Wielofunkcyjne w Strzemieszycach
18. Oświetlenie ulica Chabrowa.
19. Rewitalizacja obiektów kolejowych w Strzemieszycach po uzgodnieniu spraw własnościowych zespołu stacyjnego (Dworzec Kolejowy, Przychodnia dla Seniorów, przejazd kolejowy, skwer)
20. Ekrany dźwiękochłonne przy DK94 w okolicy ul. Białostockiego i na wiadukcie nad ul. Jamki..
21. Wykonanie odprowadzenia wody z rowów przy ul. Rudnej i dokończenie układania kostki brukowej na wjazdach.
22. Wybudowanie chodnika przy ul. Transportowej.
23. Remont ul. Legionów Polskich na wysokości nr 129”

Uwagi zgłoszone przez : Zarząd Stowarzyszenia Samorządne Strzemieszyce, Aleksandrę Janik, Jerzego Reszkę, Marię Warat

7. Treść uwagi nr 43 zgłoszonej przez osobę prywatną

Strona 55 Priorytet V Dopisać:

(....) Przywrócenie Komisariatu Policji w Strzemieszycach.

(treść pozostała ujęta w uwagach w pkt 6 niniejszego załącznika)

Uwaga zgłoszona przez Aleksandrę Janik

8. Treść uwagi nr 44 zgłoszonej przez osobę prywatną

„W raporcie przedstawiono stan miasta na rok 2015, pominięto natomiast weryfikację dotychczasowej strategii za lata od 2009 do 2015. Brak jest również odniesienia do dokumentów strategicznych istniejących.

W projekcie brak jest odniesienia do faktycznego stanu środowiska, co ma wpływ na nasze zdrowie. Tereny przemysłowe i planowane pod przemysł dość często nie mają strefy „buforowej”, graniczą bezpośrednio z terenami przeznaczonymi pod zabudowę mieszkaniową co jest i będzie przyczyną poważnych problemów w przypadku dalszego rozwoju miasta w kierunku przemysłowym. Etap decyzji o środowiskowych uwarunkowaniach dla planowanych przedsięwzięć to zbyt późno na rozstrzygnięcia, co do niefortunnnych lokalizacji nowych przedsięwzięć”.

Uwaga zgłoszona przez Aleksandrę Janik

9. Treść uwagi nr 45 zgłoszonej przez osobę prywatną

„Rewitalizacja budynku typu LIPSK na lokal użyteczności publicznej. W Gołonogu przy ulicy Kwiatkowskiego stoi budynek typu Lipsk od około 1975r Przez kilkanaście lat, gdy gospodarzem było KBO Zagłębie istniało tu OHP ze stołówkami, placem musztry, piękną zielenią, ławkami ogrodzonym boiskiem sportowym. Za obecnej władzy SLD budynek straszy pustkami po szkole dla niedowidzącniedowidzących. Złomierze zaczynają dewastację od wybijania szyb w oknach oknach, niektóre okna są otwarte i zapraszają margines społeczny.

Proponuję jak najszybciej zająć się zagospodarowaniem na cele użyteczne może to być przychodnia zdrowia z oddziałem rehabilitacyjnym. Część niezagospodarowana na lecznictwomożna zagospodarować na opiekę dla starszych, lub świetlicę osiedlową z urządzeniami sportowo rekreacyjnymi i rehabilitacyjnymi. Można urządzić salę taneczną z zapleczem kuchennym oraz możliwością urządzania szkoleń, wykładów zebrań Wspólnot Mieszkaniowych, oraz stowarzyszeń, ewentualnie Rady Osiedla

Ten budynek nie można pozostawić niezagospodarowany !”.

Tadeusz Jędrzejec

10. Treść uwagi nr 46 zgłoszonej przez osobę prywatną

„Budowa dworca kolejowego Dąbrowa Górnicza GŁÓWNA.

Od lat 1960 władze miasta tylko dyskutują i nic nie robią, aby DG doczekała się dworca kolejowego, godnego wówczas 140.000 miasta. W 1978 roku rozpocząłem budowę pięknego dworca kolejowego DG GŁÓWNA, na centralnym placu łączącym ulice; Limanowskiego, Poniatowskiego, Konopnickiej i Kolejową. W tym celu wyburzono ~10 budynków mieszkalnych. Ja zdjąłem humus z 0,3 ha gruntu, przygotowałem miejsce pod żuraw wieżowy na torowisku, przywoziłem bęben z kablem ziemnym, słupy oświetleniowe i wytyczyliśmy trasę wodociągu technologicznego. Podwykonawca przywiózł wielkogabarytowe elementy strunobetonowe. Nagle towarzysze z KW PZPR w Katowicach wyczyścili konto bankowe na ten cel... Pieniądze zostały „pożyczone” na dokończenie DTŚ z Katowic do Mysłowic i niestety nigdy nie zwrócone.

Oszustwo KW PZPR miało miejsce przy innych ważnych inwestycjach. Zagłębie było wielokrotnie gnębione przez „KATOWICE...” W 1978 r., założyłem Przedsiębiorstwo Budownictwa Ogólnego na prośbę Ministra Budownictwa. Dla PBO i nie tylko, wybudowałem dwie rampy kolejowe całodobowe a na prośbę wspaniałego prezydenta śp. Lecha Modelskiego bezpłatnie przejąłem ~3 ha gruntu od DOKP; od PEC-u, pod MZUM- em aż do dworca kolejowego w Gołonogu, w tym pod 200 garaży ~6800 m². W sprawie podpowiadał mi wspaniały kolejarz, osobisty kolega, Radny Pan śp Łukasz Padół ze Strzemieszyc.

Sprawa domówienia warunków budowy dworca kolejowego z DOKP jest bardzo trudna, wymaga rozpoznania tematu i osób decydujących ze strony PKP, oraz środków finansowych własnych celem lewarowania. Jak dotychczas władze miasta i bezranni radni dbają o korzyści osobiste ewentualnie partyjne. Szkoda, że nie będzie nowego dworca kolejowego w Dąbrowie Górniczej z okazji 100-lecia nadania praw miejskich. Proponuję zorganizować dwie osoby z przygotowaniem prawniczym i budowlano - architektonicznym celem rozpoznania szans i wypracowania konsensusu pomiędzy stronami inwestycji.

Dworzec kolejowy nie musi być duży, byle spełniał potrzeby podróżnych oraz rozwiązywał problem przejazdu pod torami i łączył z aleją Zagłębia Dąbrowskiego jak było w projekcie z 1978r.”.

Tadeusz Jędrzejec

11. Treść uwagi nr 47 zgłoszonej przez osobę prywatną

„Przeście dla pieszych przez al. Zagłębia Dąbrowskiego

Przy prawoskręcie z alei Zagłębia Dąbrowskiego w ul. Wybickiego od początku wybudowania alei, zgodnie z projektem, wykonano przeście dla pieszych.

Nowobogacki kupił grunt obok i pomimo 100 m ogrodzenia zażyczył on sobie zgody od władz miasta na wykonanie wyjazdu z działki, dokładnie w miejscu tego bardzo ważnego przejścia dla pieszych, inwalidów na wózkach, matek z dzieckiem, oraz klientów pobliskich sklepów i hurtowni dźwigających kilkunasto-kilogramowe wiadra z emulsją. Wiceprezydent zaproponował zamiast wykonania nowego przejścia, o kilka metrów obok, dodatkowy „spacer” 500 metrów, (do przejścia na wysokości bramy wjazdowej MZUM i z powrotem pod górkę, bez względu na deszcz, śnieżycę i zaspę.

Obok durnowatej propozycji obiecano zebrać mądrych ludzi z UM i przegłosować zgodę na wykonanie koniecznego przejścia. Mądrych ludzi chyba nie znaleziono i decyzji brak. Pracownicy UM gwarantowali wykonanie przejścia na przełomie m-ca III / IV 2015r. niestety osiem lat trwa oszustwo i obiecywanie z udziałem kłamcy wiceprezydenta i jego naczelników.

Z powodu braku wymaganego przepisami drogowymi przejścia mieszkańcy ryzykują i przechodzą przez dwie jezdnie, każdy w innym miejscu, po trawniku ryzykując wypadkiem, kalectwem lub tylko mandatem. Zaproponowałem osobiste wykonanie przejścia za kwotę 10.000 zł po uzyskaniu zlecenia i pozwoleń, ale nie odpowiedziano na propozycję. Przy przystanku autobusowym (okolice dworca PKP) istniało przez 30 lat przejście zaprojektowane przez specjalistów i zatwierdzone przez drogowców UM i nagle bez potrzeby przesunięto je, ale o chodniku już zapomniano z powodu bezmyślności. Ludzie teraz deptają trawnik”.

Tadeusz Jędrzejec

12. Treść uwagi nr 48 zgłoszonej przez osobę prywatną

„Remont kapitalny parkingu na 64 samochody odkładany od 1988r. Przy ulicy Cedlera, obok bloku nr 14 jest zdewastowany parking. Już w 1988r został zakwalifikowany przez grono prezydentów naczelników, inspektorów drogownictwa i wciąż nie znaleziono na tą inwestycję wymaganych pieniędzy. Według moich wyliczeń to 500.000 zł przy wymianie kanalizacji, odwodnieniu otokowym gruntu krawężników, oprav oświetleniowych, kamer rejestrujących, częściowej wymiany podłoża, odpowiedniego do przewidzianego maksymalnego obciążenia, zastosowania nowej nawierzchni z kostki brukowej lub asfaltobetonu, przemieszczenia stanowiska śmietnika, wykonania bramy uniemożliwiającej wjazdu bardzo ciężkich pojazdów, obsadzenie parkingu żywopłotem, wyznaczenie stanowisk dla pojedynczych samochodów, to główny zakres prac do wykonania. Z powodu lekceważenia zgłaszanego problemu doszło do groźnego runięcia latarni, która tylko przypadkiem nie zmiażdżyła przechodnia lub dwóch obok zaparkowanych samochodów. Sprawa prokuratorska odszkodowanie, dożywotnia renta były całkiem realne, z powodu świadomego i złośliwego zachowania prezydentów, oraz byłego naczelnika wydziału inwestycji. Zagłaskanie problemu można wykonać za 200.000 zł”.

Tadeusz Jędrzejec

13. Treść uwagi nr 49 zgłoszonej przez osobę prywatną

„Brak wyjazdu z getta cedlerowskiego powodem całego zła

Dla bloków awaryjnych nr 9, 11 i 13 przy ulicy Ccedlera wybudowano ~1965r., ślepa dróżkę asfaltową W 1973r po drugiej stronie jezdni wybudowano dwa bloki mieszkalne po 75 rodzin + dwa hotele KBO Zagłębie wykorzystując tą samą drogę. Po 1978 wybudowano 12 bloków bez drogi dojazdowej, dlatego mieszkańcy zaczęli rozjeżdżać osiedle gdzie się dało, po trawnikach, po tłuczniu kamiennym nasypowym i dalej do ul. Cedlera, a nawet po stromej skarpie obok pomnika. Zdesperowani mieszkańcy, z powodu braku wyjazdu samochodem dokonali karalnego napadu na właściciela nieruchomości zabudowanej i zniszczyli dwie szerokie bramy, przez upalenie przy ziemi czterech słupków z rur stalowych Prezydent Talkowski, po wizycie na miejscu polecił radnemu z MZBM Łukasikowi, zlecić firmie wykonanie 60 m drogi w trybie pilnym a ten umyślnie i złośliwie zwlekał od 2004r do dzisiaj i nie wykonał polecenia.

W grudniu 2006r prezydent Podraza na piśmie w formie laurki obiecał mi wykonanie 60 m drogi i niestety złośliwie nie wykonał, pomimo kilkunastu moich interwencji, nawet opisanych w prasie. W ramach DBP władze miasta dopuściły się bezczelnego oszustwa. Fachowcy z praktyką w wykonawstwie i kosztorysowaniu wycenili wykonanie drogi na 72.000 zł ja poprosiłem o 90.000 zł z DBP, zaś urząd miasta aby mieszkańcy nie głosowali na mój projekt mieszkańcom podali na kartach wyborczych, że ja żądam 372.000 zł czyli całą kwotę przeznaczoną dla osiedla. Zawyżenie wynosiło 413%. Pomimo tego projekt zajął II miejsce a został wyeliminowany przez projekt NIKOMU nie potrzebny; boisko do siatkówki, których było wówczas trzy i ŻADNE nie używane

Zgodnie z prawem osiedle Cedlera MUSI mieć TRZY wyjazdy bezpieczeństwa, spełnia takie wymagania. Straż pożarna z wodą z powodu braku dojazdu zdewastowała chodnik na długości ponad stu metrów a pogotowie na sygnale mieszkańcy, w tym ja, pchaliśmy po zaspach.

Z powodu braku dodatkowego wyjazdu bezpieczeństwa siedle nazywają gettem cedlerowskim, godnym pokazania w telewizji. Ponad 900 samochodów dziennie przejeżdża przed balkonami bloków powodując immisje spalin i depozycje związków ropopochodnych; siarka, pięćotlenek wanadu, tlenki i dwutlenki Awaria telewizora polegała na przebiciach WN przez depozycje. W tej sprawie szeroki opis konieczności wykonania drogi jest złożony w UM DBP, wraz z 20 zdjęciami, mapką terenu, pomierzonymi odległościami i określonymi symbolami właściciela gruntu. Dla łatwiejszego wyboru zaproponowałem szczegółowo cztery wersje a obok Intermarche można wykonać piątą wersję. Wydział Inwestycji odmówił przyjęcia ode mnie wniosków inwestycyjnych w kilku tematach i propozycjach”.

Tadeusz Jędrzejec

14. Treść uwagi nr 50 zgłoszonej przez osobę prywatną

„Witam !

W projekcie strategii do konsultacji wskazane jest, że jednym z zagrożeń jest "słaba infrastruktura kolejowa". Mam stosunkowo tani w stosunku do efektów pomysł jak poprawić sytuację w Dąbrowie Górniczej w tym zakresie.

Proponuję, aby odbudować fragment linii kolejowej ze stacji Dąbrowa Górnicza do dawnego przystanku Dąbrowa Górnicza Huta Katowice. Na odbudowywanym odcinku i w dalszym ciągu linii kolejowej do Strzemieszyc można by było zbudować gęstą sieć przystanków kolejowych: Urząd Miejski, Gołonóg, Babia Ława (przy ul. Gwardii Ludowej), Tworzeń, Laski, Jamki. Taka kolej mogłaby funkcjonować jako szybka kolej miejska (w ramach Kolei Śląskich, tak jak to aktualnie z sukcesem funkcjonuje w Tychach). W/w trasa w wielu miejscach krzyżuje się z istniejącymi liniami autobusowymi i linią tramwajową co dodatkowo polepsza możliwości jej wykorzystania.

Odbudowa tego odcinka pozwoliłaby na uruchomienie bezpośredniego, konkurencyjnego w stosunku do autobusów, a nawet samochodów osobowych połączenia centrum miasta ze Strzemieszycami. Miałyby to następujące pozytywne skutki:

- krok w kierunku realizacji polityki zrównoważonego transportu,
- zmniejszenie ruchu samochodowego na kierunku do/z Strzemieszyc,
- zwiększenie integracji Strzemieszyc z "centralną" Dąbrową,
- polepszenie sytuacji transportowej osiedla Jamki,
- zmniejszenie wykluczenia komunikacyjnego mieszkańców w/w dzielnic,
- zwiększenie atrakcyjności terenów położonych w pobliżu linii kolejowej.

Zdaję sobie sprawę, że realizacja wyżej wymienionego zadania wymaga współpracy z podmiotami zewnętrznymi jak PKP PLK i Urzędem Marszałkowskim woj. Śląskiego (jako organizatorem przewozów kolejowych). Widzę jednak, że w strategię wpisany jest już teraz projekt rewitalizacji okolic dworca i budowy centrum przesiadkowego, więc i tak współpraca z w/w podmiotami jest przewidziana. W realizacji w/w celu można by było pozyskać sojusznika w postaci władz powiatu będzińskiego. Odtworzone połączenie kolejowe pozwoliłoby na "przybliżenie" Sławkowa do Będzina, na czym skorzystałaby też Dąbrowa.

Proszę o informację, w jaki sposób moja propozycja będzie procedowana w dalszym toku prac nad strategią. Dziękuję i pozdrawiam

Artur Maj”.

15. Treść uwagi nr 51-52 zgłoszonych przez osobę prywatną

„Uwagi do PROJEKTU STRATEGII ROZWOJU MIASTA DĄBROWA GÓRNICZA 2022:
PERSPEKTYWA KAPITAŁU SPOŁECZNEGO

Cel strategiczny:

Poprawa jakości życia w mieście.

Jest (strona 66):

Poziom PM10 w powietrzu (wg raportu rocznego)

Spadek - Poziom niższy

Propozycja zmiany:

Poziom PM10 w powietrzu (wg raportu rocznego)

Spadek - Poziom niższy minimum 10% od dopuszczalnego

Uzasadnienie:

Poprawa jakości życia w mieście wiąże się z eliminacją najbardziej dokuczliwej i szkodliwej dla środowiska i zdrowia niskiej emisji spalin, mającej swoje źródło w nadmiernym poziomie zadymienia powietrza. Występuje to szczególnie w okresie grzewczym, na skutek powszechnego spalania przez indywidualne gospodarstwa domowe niskiej jakości węgla, a często i śmieci.

Przy dużej zabudowie jednorodzinnej, w której żyje znaczna część mieszkańców Dąbrowy Górniczej, obniżenie niskiej emisji ma tu kolosalne znaczenie. I nie wystarczy, aby zobowiązać się jedynie do utrzymywania tendencji spadkowych tego bardzo negatywnego zjawiska, lecz niezbędne jest zdynamizowanie wyprzedzające w procesie jego eliminacji. Dopiero wówczas zostanie to konkurencyjnie w stosunku do innych miast docenione, skutkując wieloma efektami – w tym bardzo istotną szansą powstrzymania depopulacji Dąbrowy Górniczej.

Dlatego wyznaczenie w tym punkcie określonego parametru (minimum 10%) ma tu niezwykle istotne strategiczne znaczenie.

Uwagi pozostałe:

Brak podstawowych wskaźników cyfrowych określających wielkości progowe celów operacyjnych 5.1 i 5.2 Jan Brzost”.

16. Treść uwagi nr 53 zgłoszonej przez osobę prywatną

„Nie mogłam uczestniczyć w organizowanych spotkaniach, więc składam swoje uwagi i wnioski drogą elektroniczną:

- Brak odniesienia do dokumentów strategicznych istniejących.
- Brak weryfikacji dotychczasowej strategii - okres od 2009 do teraz.
- Brak odniesienia się do faktycznego stanu środowiska, co ma wpływ na nasze zdrowie.
- Tereny przemysłowe i planowane pod przemysł dość często nie mają strefy „buforowej”, graniczą bezpośrednio z terenami przeznaczonymi pod zabudowę mieszkaniową co jest i będzie przyczyną poważnych problemów w przypadku dalszego rozwoju miasta w kierunku przemysłowym. Etap decyzji o środowiskowych uwarunkowaniach dla planowanych przedsięwzięć to zbyt późno na rozstrzygnięcia, co do niefortunnnych lokalizacji nowych przedsięwzięć

Paulina Poczesna

Występuję jako mieszkanka Dąbrowy Górniczej”.

17. Treść uwagi nr 54 zgłoszonej przez osobę prywatną

„WNIOSEK

Dotyczy: włączenia do strategii rozwoju miasta, planu powstania w Dąbrowie Górniczej obiektu sportowego umożliwiającego uprawianie przez jego mieszkańców strzelectwa sportowego w obszarze sportu kwalifikowanego oraz rekreacji.

Cel przedsięwzięcia:

1. Umożliwienie trenowania i rywalizacji w zakresie strzelectwa sportowego, zgodnie „Ogólnopolskim systemem współzawodnictwa dzieci i młodzieży” i w związku z tym przygotowaniem młodych zawodników do zawodów głównych, takich jak Ogólnopolska Olimpiada Dzieci i Młodzieży, Mistrzostwa Polski, Puchar Polski.
2. Umożliwienie trenowania i rywalizacji dzieciom, młodzieży oraz innym osobom o niepełnej sprawności fizycznej.
3. Objęcie programem szkolenia utalentowanych i rokujących zawodników w celu otrzymania przez nich na podstawie osiągnięć sportowych kwalifikacji do Kadry Narodowej Polski.
4. Umożliwienie trenowania i rywalizacji w zakresie strzelectwa sportowego osobom po 23 roku życia w obszarze sportu kwalifikowanego.
5. Umożliwienie organizacji cyklicznej Szkolnej Ligi Strzeleckiej dla Gimnazjów i Szkół średnich, jako element naturalnego naboru zawodników do systemu szkolenia.

6. Umożliwienie korzystania z obiektu przez mieszkańców Dąbrowy Górniczej w ramach organizacji: Mistrzostw Miasta, Dni Miasta, Ligi Rodzinnej, Otwartych Dni, Mistrzostw Służb Mundurowych, Medycznych, Organizacji Paramilitarnych itp.

Korzyści:

1. Promocja sportu strzeleckiego jako aktywnej formy spędzania czasu wolnego.
2. Integracja społeczności lokalnej w obszarze sportu, poprzez wyznaczanie wspólnych celów i skuteczną ich realizację.
3. Krzewienie wśród dzieci, młodzieży i dorosłych, poprzez sport strzelecki właściwych zachowań społecznych w życiu codziennym, szkole, pracy i rodzinie.
4. Promocja Dąbrowy Górniczej zgodnie z aktualną strategią rozwoju miasta.
 - a) podniesienie atrakcyjności miejsca zamieszkania na tle sąsiednich gmin.
 - b) możliwość rozwoju i doskonalenia talentów sportowych wśród mieszkańców Naszego miasta.
 - c) asertywność strzelectwa sportowego, jako sportu powszechnego.
 - d) promocja miasta poprzez organizację w **obiekcie** zawodów strzeleckich, lokalnych, wojewódzkich, ogólnopolskich a nawet rangi europejskiej i światowej
 - e) promocja miasta na arenie ogólnopolskiej poprzez udział **Naszych zawodników** w zawodach, okręgowych, wojewódzkich, ogólnokrajowych i zagranicznych.
 - f) pokazanie Dąbrowy Górniczej jako miasta rozwijającego się, promującego pozytywne inicjatywy obywateli, które są użyteczne społecznie.
 - g) możliwość wykorzystania obiektu przez lokalne kluby i stowarzyszenia strzeleckie.

Kadra szkoleniowa i zawodnicza:

1. Wśród mieszkańców Naszego miasta są instruktorzy, licencjonowani trenerzy oraz sędziowie strzelectwa sportowego dzięki którym, możemy samodzielnie prowadzić proces szkoleniowy oraz organizować i przeprowadzać zawody sportowe.
- 2, Wśród mieszkańców Dąbrowy Górniczej są także czynni zawodnicy uprawiający strzelectwo sportowe odnoszący z powodzeniem sukcesy na poziomie wojewódzkim jak również ogólnopolskim.(wielokrotni mistrzowie i wicemistrzowie Śląska, mistrzowie i wicemistrzowie Polski).
3. Skuteczność procesu szkoleniowego dzięki zaangażowaniu doświadczonych trenerów i instruktorów, daje wymierne rezultaty i gwarancję sukcesów już w ciągu pierwszych 12 miesięcy.

Finansowanie:

Finansowanie inwestycji możliwe jest w sposób hybrydowy z podziałem na gminę, instytucje państwowe, dotacje unijne, totalizator sportowy, firmy lokalne oraz darczyńców.

Utrzymanie obiektu jako strzelnicy miejskiej powinno być finansowane z budżetu gminy przy wsparciu i częściowym udziale klubów lub klubu „gospodarza” który będzie pozyskiwał dodatkowe środki na funkcjonowanie obiektu (organizacja zawodów, szkoleń, imprez komercyjnych, sponsoring), Taki system finansowania w praktyce, sprawdza się na nowo powstałych obiektach na terenie kraju.

Uzasadnienie wniosku:

Potrzeba stworzenia strzelnicy sportowej jest uzasadniona ze względu na długoletnie tradycje strzeleckie w Dąbrowie Górniczej, które były ściśle związane z działalnością strzelnicy miejskiej przy ul. Buczka, na której były przeprowadzane liczne zawody sportowe o charakterze rekreacyjnym i wyczynowym. Liczba mieszkańców biorących udział w corocznej Lidze Strzeleckiej wynosiła ponad dwa tysiące osobo-startów i utrzymywała się w ciągu kilku kolejnych lat aż do momentu zamknięcia obiektu, jako nie spełniającej wymogów, zgodnie z nową ustawą o broni i amunicji z 21.05.1999 r.. Pomimo tego zawodnicy z Naszego miasta nie zaprzestali treningów i rywalizacji w zawodach wojewódzkich i ogólnopolskich odnosząc liczne sukcesy. Niestety ze względu na brak czynnego obiektu w Naszym mieście zawodnicy trenują w klubach działających na terenie innych miast naszego województwa, korzystających z sukcesów „Naszych” zawodników.

Powstanie nowego obiektu przyczyni się do odrodzenia dobrych tradycji strzelectwa sportowego w Naszym mieście. Zaangażowanie się w ten proces znacznej liczby chętnych dzieci, młodzieży i dorosłych, spowoduje wzrost poczucia własnej wartości jako zintegrowanej społeczności lokalnej, jej aktywności sportowej, szczególnych umiejętności, poczucia tożsamości lokalnej a co za tym idzie związania z miejscem zamieszkania jako miejscem nauki, pracy i wypoczynku oraz dbałości władz miasta o rozwijanie talentów sportowych, sprawności fizycznej i zaspokajanie potrzeb mieszkańców oraz poprawy wizerunku i zdrowej promocji Dąbrowy Górniczej jako miasta ludzi aktywnych
Manager Sportu i Rekreacji
Trener Strzelectwa Sportowego
Roman Radowiecki”.