

ZAGOSPODAROWANIE PLACU HUTNIKA PRZESTRZENI PUBLICZNEJ W DZIELNICY KASPRZAK



RAPORT POWARSZTATOWY ORAZ KONCEPCJA ZAGOSPODAROWANIA TERENU Z OKREŚLENIEM ORIENTACYJNYCH KOSZTÓW REALIZACJI

[wersja robocza do konsultacji pisemnych]

Katowice, grudzień 2015 r.

I. INFORMACJE O KONSULTACJACH SPOŁECZNYCH

Konsultacje dotyczące zagospodarowania obszaru położonego w dzielnicy „Kasprzak” prowadzone były w następujących formach:

- spotkań z mieszkankami i mieszkańcami (warsztatowych i otwartych), które przebiegały według poniższego harmonogramu,
- zabierania pisemnych wniosków oraz uwag, które następnie zostały przeanalizowane i rozpatrzone [w toku].

Data	Typ spotkania i narzędzia pracy
3 listopada 2015 r.	Spotkanie nr 1 Diagnoza prowadzona: <ul style="list-style-type: none">- w formie wywiadu i mapowania, z użyciem podkładu przetworzonej ortofotomapy dla obszaru opracowania,- metodą moderowanego spaceru badawczego po obszarze opracowania.
13 listopada 2015 r.	Spotkanie nr 2 Warsztat projektowy z użyciem podkładu kartograficznego opracowanego w oparciu o przetworzoną mapę zasadniczą oraz ortofotomapę obszaru opracowania, w trakcie którego: <ul style="list-style-type: none">- zaprezentowano wyniki diagnozy,- w grupach zebrano społeczne wytyczne dotyczące zagospodarowania obszaru opracowania.
27 listopada 2015 r.	Spotkanie nr 3 Podsumowanie polegające na prezentacji koncepcji zagospodarowania obszaru opracowania, uwzględniającej wyniki warsztatu projektowego oraz diagnozy.

Wszystkie spotkania miały charakter otwarty i odbywały się w Szkole Podstawowej Nr 12 im. Stanisława Staszica w Dąbrowie Górniczej, położonej w bezpośrednim sąsiedztwie obszaru opracowania.

II. DIAGNOZA ZAGOSPODAROWANIA OBSZARU OPRACOWANIA

Wylistowane poniżej uwagi dotyczące obecnego zagospodarowania obszaru opracowania zostały – gdy tylko było to możliwe – zinterpretowane graficznie w postaci mapy, która stanowi załącznik nr 1 do niniejszego raportu.

Charakterystyka wiedzy i postaw uczestników

Uczestniczkami i uczestnikami pierwszego spotkania otwartego byli w szczególności:

- a) mieszkanki, mieszkańcy i administratorzy budynków wielorodzinnych, położonych w sąsiedztwie obszaru opracowania,
- b) osoby składające wnioski do Budżetu Partycypacyjnego dwóch edycji,
- b) radny Rady Miejskiej w Dąbrowie Górniczej.

Ww. ludzie dzielili się wiedzą o tym, w jaki sposób korzystają z placu Hutnika. Ponadto wskazywali:

- w jaki sposób oceniają jego obecne zagospodarowanie oraz funkcjonowanie,
- utrudnienia wynikające z realizacji i formy nowej inwestycji w sąsiedztwie głównego wejścia na plac od strony północnej (parking),
- ograniczenia techniczne i organizacyjne,
- bariery wynikające ze struktury własnościowej (granice gruntów spółdzielczych).

Uczestniczki i uczestnicy spotkań byli przeważnie przychylnie nastawieni do inicjatywy określenia jednej, spójnej wizji zagospodarowania placu, zgłaszali jednak obawy związane z finansowaniem prac budowlanych oraz harmonogramem ich realizacji. Rozumieli jednocześnie, że opracowany na koniec dokument powinien służyć koordynacji działań podejmowanych w ramach procedury Budżetu Partycypacyjnego, co pozwoli zapobiec chaosowi przestrzennemu.

Większość osób biorących udział w warsztatach była zaznajomiona ze wspomnianym mechanizmem, jak również projektami zgłoszonymi na rok 2015 i 2016. Treść tych wniosków budziła jednak kontrowersje i była przedmiotem dyskusji dotyczącej zasadności i zakresu zmian.

Charakterystyka użytkowników podwórka

Uczestniczki i uczestnicy spotkań wskazali następujące grupy stałych użytkowników podwórka:

- osoby spacerujące z psami,
- piesi przecinający plac w trakcie przechodzenia pomiędzy częściami wschodnią i zachodnią osiedla, a także poruszający się w stronę przystanku autobusowego przy ul. Kasprzaka,
- rodzice z dziećmi korzystającymi z placu zabaw,
- osoby starsze ćwiczące z siłowni plenerowej,
- grupy organizujące i uczestniczące w festynach lokalnych, przygotowywanych przez instytucje zlokalizowane w sąsiedztwie obszaru opracowania,
- służby ratownicze, dojeżdżające do bloków poprzez system ścieżek pieszych oraz placów asfaltowych,
- osoby spożywające alkohol, gromadzące się w części ww. placów,
- użytkownicy i klienci lokali usługowych znajdujących się w pawilonach, położonych na wschód od obszaru opracowania.

Ludzie biorący udział w konsultacjach podnosili wielokrotnie, że plac Hutnika powinien zachować swój lokalny charakter jako główna przestrzeń rekreacyjna osiedla.

Spoleczna analiza otoczenia i zagospodarowania podwórek

Wejścia na plac i system komunikacji pieszej

Na plac Hutnika można wejść z każdej strony. W jednym miejscu dostęp jest ograniczony i wynika to z lokalizacji sklepów, w których dopuszczona jest sprzedaż alkoholu. Z tego powodu ogrodzenie placu zabaw nie posiada w części wschodniej bramy, co rodzi szczególne trudności w trakcie organizacji festynów plenerowych (obchodzenie lub demontaż przęseł). W związku z tym zaproponowano, żeby – alternatywnie – zrealizować zamykaną na klucz bramę.

Obszar opracowania przecięty jest systemem ciągów pieszych, które łączą różne części osiedla i służą do codziennej, bezkolizyjnej komunikacji. Na załączniku nr 1 oznaczono najważniejsze z nich, których kierunki należy zachować. Nie oznacza to oczywiście, że należy dokładnie odzwierciedlić ich obecny przebieg; koncepcja nie powinna jednak utrudniać przechodzenia przez plac w sposób wygodny i najszybszy.

W trakcie pierwszego spotkania wskazano ponadto, że nawierzchnia większości ciągów pieszych jest zniszczona, co – ze względu na brak oświetlenia – uniemożliwia bezpieczne przemieszczanie się po zmroku.

Środek placu Hutnika zajmuje przerwany ciąg spacerowy. Od strony północnej zamyka go obecnie budowany parking, natomiast od strony południowej – ogrodzenie placu zabaw i siłowni.

Drzewostan i zielen

Osoby biorące udział w warsztatach zwróciły uwagę na konieczność pielęgnacji zieleni na placu. Szczegółowym problem, który wymaga rozwiązania niezależnie od prowadzonych prac projektowych, są wysokie topole, rosnące na terenie przy bloku nr 40 (grunt spółdzielni).

Obiekty małej architektury

Na terenie placu Hutnika jest kilka zniszczonych ławek. Te, które znajdowały się w części wschodniej, przy blokach nr 42 i 44, zostały zlikwidowane na wniosek mieszkańców, ponieważ przesiadujący na nich ludzie zakłócali spokój. W tym kontekście wnioskowano, żeby nie wprowadzać ich tam ponownie. Wydiskutowano, że wschodnie i zachodnie obrzeże placu będzie miało charakter wyłącznie przyrodniczo-izolacyjny. Będzie to „zielony” pas oddzielający budynki mieszkalne od rekreacyjnej części centralnej.

Obecne oświetlenie placu jest niewystarczające, a istniejące lampy – zniszczone.

Place asfaltowe

Dwa place asfaltowe zlokalizowane w północno-wschodniej i północno-zachodniej części obszaru opracowania utraciły swoją pierwotną funkcję (plac zabaw), a jeden z nich służył do niedawna za parking. Należy przemyśleć ich przekształcenie.

Plac zabaw i siłownia

W ocenie osób biorących udział w warsztatach wskazane dwa elementy zagospodarowania terenu są bardzo ważne dla funkcjonowania placu Hutnika. Mieszkańcy zasygnalizowali jednak brak:

- elementów osłaniających, które powodują, że w lecie nie można się schronić przed słońcem,
- utwardzonych ciągów pieszych, służących do wygodnego przemieszczania,
- miejsc do siedzenia dla osób opiekujących się bawiącymi się dziećmi.

III. OPIS PROPONOWANYCH ROZWIĄZAŃ PROJEKTOWYCH

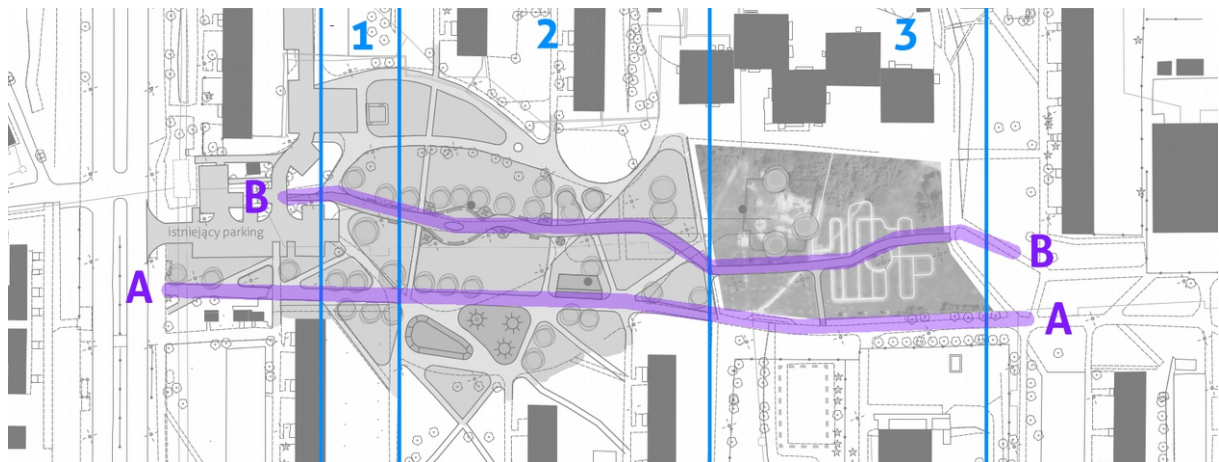
Koncepcja, która została wypracowana w trakcie warsztatów, oparta jest na diagnozie zagospodarowania przestrzennego. Zakłada ponadto, że nowe zagospodarowanie wzbogaci istniejące elementy.

Kompozycja placu Hutnika będzie oparta na dwóch osiach o orientacji północ – południe, przecinających cały obszar opracowania:

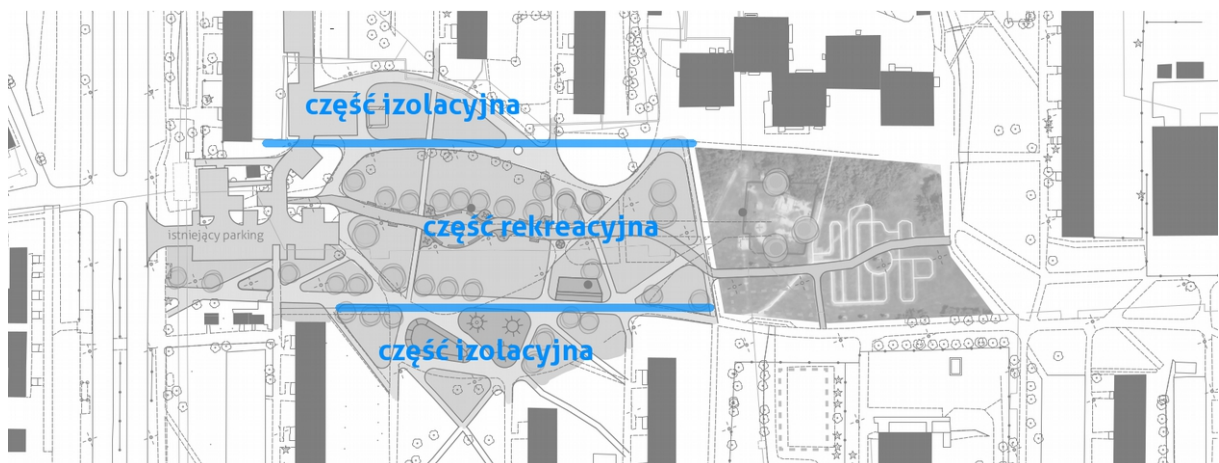
- A) **głównego ciągu pieszego** służącego do codziennej komunikacji, którego trasa będzie biegła wzdłuż bloków nr 28, 30, 32, 34, ogrodzenia przedszkola i szkoły,
- B) **ciągu rekreacyjnego**, zlokalizowanego pośrodku placu.

Plac zostanie podzielony na kilka części:

- 1) **strefę zieloną** odgradzającą budowany parking,
- 2) **strefę wypoczynku** z deptakiem pośrodku,
- 3) **strefę rekreacji** z placem zabaw i siłownią.



Strefa rekreacji powinna być złożona z zasadniczej części w centrum, a także terenów o charakterze izolacyjnym po obrzeżach.



Główny ciąg pieszy będzie prowadził w stronę przystanku autobusowego, dlatego zaproponowana lokalizacja północnego fragmentu może ulec zmianie.

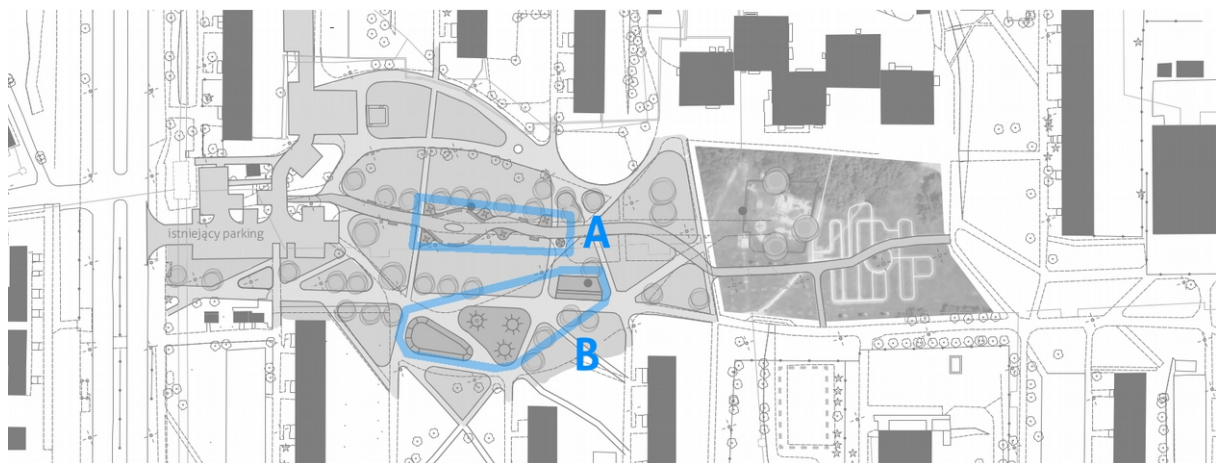
Wskazane elementy oraz ciąg położony najbliżej bloków nr 40, 42 i 44 powinny mieć szerokość minimum 4 m, przy czym ostatni z nich powinien dodatkowo mieć parametry drogi pożarowej, umożliwiającej dojazd pojazdom uprzywilejowanym do wymienionych budynków wielorodzinnych.

Wszystkie ciągi piesze powinny mieć nawierzchnię bitumiczną (mieszanka mineralno-asfaltowa), przy czym ciąg rekreacyjny powinien wyróżniać się kolorem.

Projekt zakłada wprowadzenie nasadzeń nowych drzew, przede wszystkim w szpalerach położonych wzdłuż ciągów pieszych. Dodatkowo zaproponowano punktowe nasadzenia na terenie placu zabaw, zgrupowane w części północno-wschodniej w taki sposób, żeby nie ograniczały korzystania z fragmentu południowego, który służy od organizacji festynów i pikników. Wokół tych drzew powinny zostać zamontowane ławki, które nie będą niszczyły i ograniczały wzrostu roślin.

Dodatkowym elementem zielonym powinny być nasadzenia wzdłuż ogrodzenia placu zabaw (np. winobluszcz pięciolistkowy).

Nowe urządzenia rekreacyjno-wypoczynkowe zgrupowane będą w dwóch miejscach.



A. Pierwszym z nich będzie ciąg rekreacyjny, gdzie powinny znaleźć się ławki i stoliki do gry w szachy. Mały plac, stanowiący lokalne poszerzenie, powinien być otoczony ławkami w postaci elementu architektonicznego, odzwierciedlającego jego kształt. W jego centrum należy umieścić kompozycję zieleni ozdobnej.

B. Drugim miejscem będzie ciąg pieszy w części zachodniej, przy którym powinny zostać urządzone: plac do jazdy na rolkach i deskorolkach w formie niewielkich wzniesień, a także plac o nieznacznie obniżonej powierzchni. Na jego terenie w zimie będzie można urządzać lodowisko plenerowe. Ponadto, po drugiej stronie ciągu należy zrealizować niewielką fontannę z płytką misą albo – alternatywnie – zarezerwować miejsce pod ustawienie kurtyny wodnej w lecie.

Cały plac powinien być równomiernie oświetlony za pomocą latarni parkowych.

IV. ORIENTACYJNE KOSZTY REALIZACJI ROZWIĄZAŃ PROJEKTOWYCH

Nazwa	Koszt jedn.	Ilość	Wartość końc.
Ciągi piesze z nawierzchnią bitumiczną, służące do codziennej komunikacji	200,00 zł/m ²	3 500 m ²	700 000,00 zł
Lampy parkowe	8 000,00 zł/szt.	25 sztuk	200 000,00 zł
Nasadzenia drzew (np. dąb szypułkowy, lipa drobnolistna)	100 zł/szt.	30 sztuk	3 000,00 zł
Ciąg pieszy (rekreacyjny) z nawierzchnią bitumiczną	200,00 zł/m ²	970 m ²	194 000 zł
Ławki z oparciem	3 000 zł/szt.	5 sztuk	15 000,00 zł
Ławki zlokalizowane na placu zabaw, wokół drzew (projekt indywidualny)	3 000 zł/szt.	3 sztuki	9 000,00 zł
Ławki zlokalizowane przy placu, stanowiącym poszerzenie ciągu rekreacyjnego (projekt indywidualny – policzono koszt dla ławki z profilami stalowymi oraz siedziskami drewnianymi)	500 zł/1 mb	36 mb	18 000,00 zł
Kosze na śmieci	1 500 zł/szt.	20 sztuk	30 000 zł
Kosze na psie odchody (zestawy)	800 zł/szt.	6 sztuk	4 800 zł
Stoliki do gry w szachy	3 000,00 zł/szt.	6 sztuk	18 000 zł
Place (plenerowe lodowisko oraz do jazdy na rolkach i deskorolkach) – nawierzchnia bitumiczna	300,00 zł/m ²	530 m ²	159 000 zł
Fontanna (rozwiązanie to można zastąpić wydzieleniem miejsca pod kurtynę wodną)	250 000,00 zł/szt.	-	250 000,00

UWAGA:






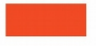


- wskazane ceny są orientacyjne i mogą ulec zmianie ze względu na wybór tańszych lub droższych elementów w trakcie tworzenia dokumentacji budowlanej,
- szczegółowej analizie wymaga koszt realizacji fontanny, który będzie uzależniony od konkretnych rozwiązań architektonicznych,
- kwoty należy powiększyć o koszt dokumentacji projektowej, prace związane z budową przyłączy i usunięciem placów asfaltowych.

ZAŁĄCZNIK NR 1 – DIAGNOZA POTRZEB

DIAGNOZA POTRZEB

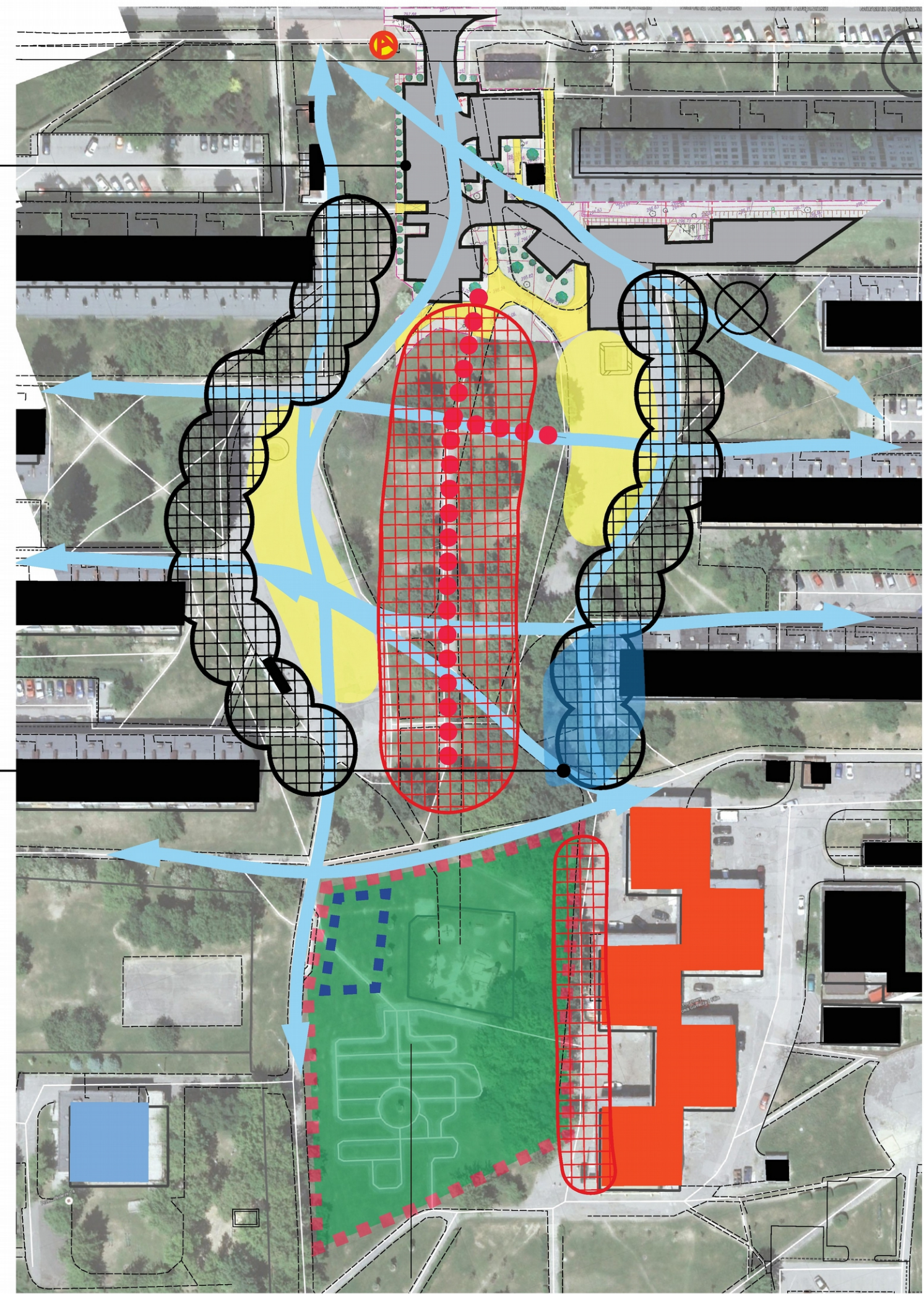
wskazywane problemy:

- zaniedbana zielen
- zniszczone przejścia
- zewastowane oświetlenie
- głośno w okolicach bloków
- brak możliwości dojazdów wozów bojowych
- niedoposażony plac zabaw
- brakuje mikro-klimatu, który tworzy zielen, część przestrzeni otwartych jest narazona na zbyt duże nasłonecznienie

-  główne ciągi piesze
-  zdewastowana nawierzchnia
-  obszary, na których nie powinny się pojawiać ławki
-  przestrzeń niebezpiecznie lub niezagospodarowane
-  zniszczona nawierzchnia, w ciepłe dni rozmięka i nie nadaje się do użytkowania
-  teren ogrodzony
-  teren siłowni
-  obiekt usługowy
-  szkoła
-  drzewa usytuowane zbyt blisko budynków (teren spółdzielni)

nowo wybudowany parking
uwaga: diagnoza, była przeprowadzana w czasie, kiedy parking był w budowie

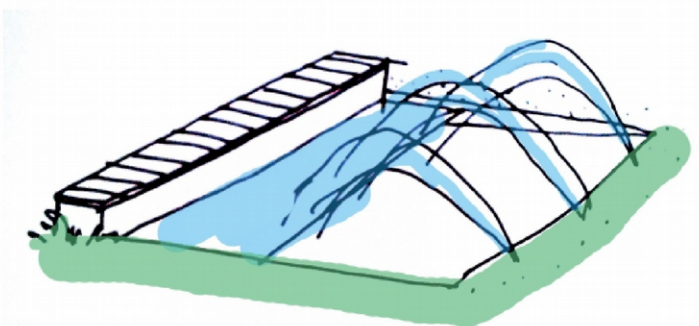
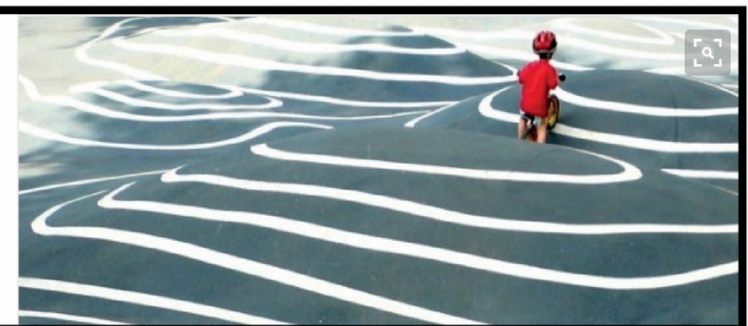
zalewany obszar w czasie deszczowym



ZAŁĄCZNIK NR 2 – KONCEPCJA ZAGOSPODAROWANIA

KONCEPCJA ZAGODPODAROWANIA

skala 1:1000

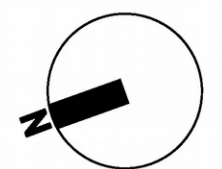


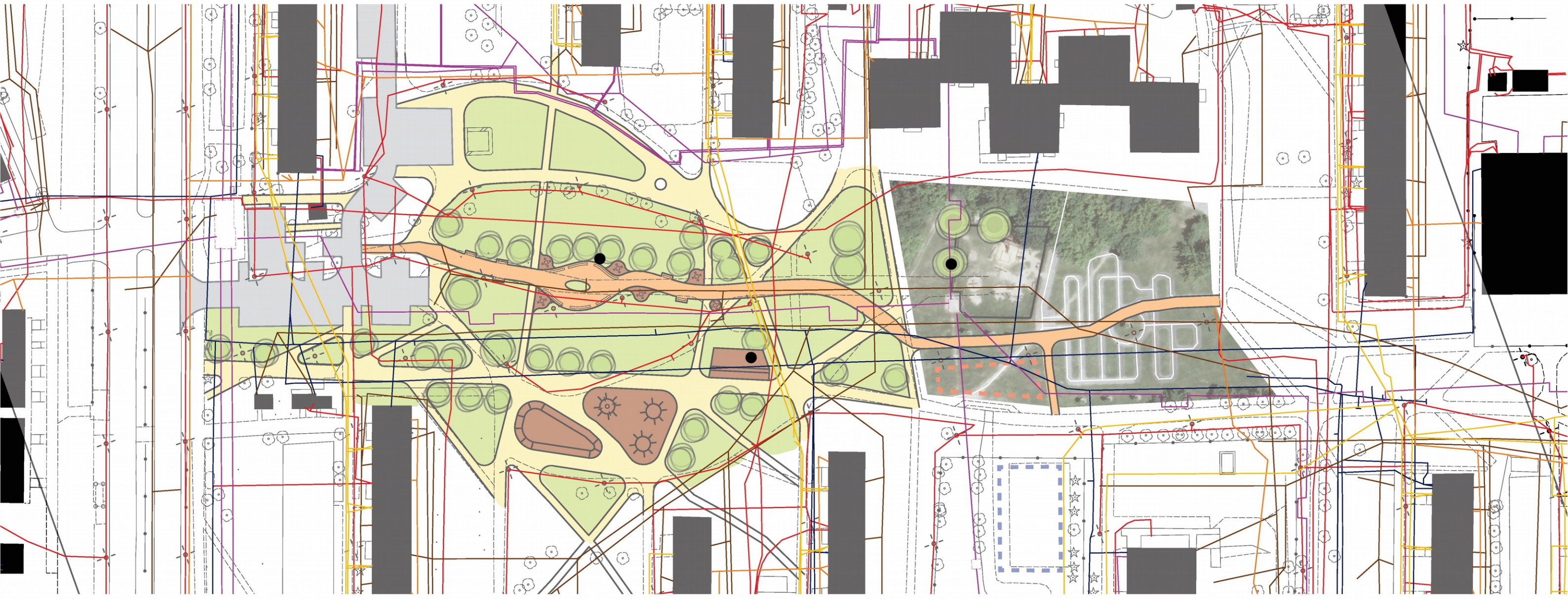
- nawierzchnia piesza
- trawa
- beton asfaltowy

- oświetlenie
- ławki oraz kosze na śmieci, uwaga: kosze na śmieci powinny być rozmieszczone równomiernie po całym terenie

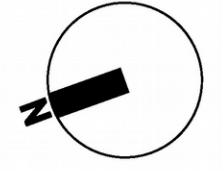
- stoliki do gry w szachy
- nowe nasadzenia, lub zachowanie istniejących nieinwentaryzowanych drzew

- centralny punkt, kompozycja z zieloni ozdobnej
- istniejąca siłownia
- zgłoszony do budżetu obywatelskiego plac zabaw dla dzieci starszych





- przewód wodociągowy
- przewód elektroenergetyczny
- przewód ciepłowniczy
- przewód gazowy
- przewód telekomunikacyjny
- przewód kanalizacyjny
- przewód niezidentyfikowany



ZAŁĄCZNIK NR 3 – WSTĘPNA PROPOZYCJA ETAPOWANIA INWESTYCJI

KONCEPCJA ZAGODPODAROWANIA - ETAP I

skala 1:1000



- nawierzchnia piesza
 - trawa
 - istniejąca siłownia
 - zgłoszony do budżetu obywatelskiego plac zabaw dla dzieci starszych
 - oświetlenie
 - nowe nasadzenia, lub zachowanie istniejących nieinventaryzowanych drzew
 - centralny punkt, kompozycja z zieleni ozdobnej
- uwaga: kosze na śmieci powinny być rozmieszczone równomiernie po całym terenie

KONCEPCJA ZAGODPODAROWANIA - ETAP II

skala 1:1000



- nawierzchnia piesza
 - trawa
 - beton asfaltowy
 - istniejąca siłownia
 - zgłoszony do budżetu obywatelskiego plac zabaw dla dzieci starszych
 - oświetlenie
 - nowe nasadzenia, lub zachowanie istniejących nieinventaryzowanych drzew
 - centralny punkt, kompozycja z zieleni ozdobnej
- ławki oraz kosze na śmieci, uwaga: kosze na śmieci powinny być rozmieszczone równomiernie po całym terenie

KONCEPCJA ZAGODPODAROWANIA - ETAP III

skala 1:1000



- nawierzchnia piesza
 - trawa
 - beton asfaltowy
 - istniejąca siłownia
 - zgłoszony do budżetu obywatelskiego plac zabaw dla dzieci starszych
 - oświetlenie
 - nowe nasadzenia, lub zachowanie istniejących nieinventaryzowanych drzew
 - centralny punkt, kompozycja z zieleni ozdobnej
- ławki oraz kosze na śmieci, uwaga: kosze na śmieci powinny być rozmieszczone równomiernie po całym terenie
- stoliki do gry w szachy