

PARK GRABOCIN

ZAGOSPODAROWANIE TERENU WOKÓŁ UL. GRABOCIŃSKIEJ W STRZEMIESZYCACH W DĄBROWIE GÓRNICZEJ



RAPORT POWARSZTATOWY
ORAZ KONCEPCJA ZAGOSPODAROWANIA TERENU
Z OKREŚLENIEM ORIENTACYJNYCH KOSZTÓW REALIZACJI
I PROPOZYCJĄ ETAPOWANIA PRAC

opracowanie: mgr inż. arch. Paweł Jaworski, mgr inż. arch. Anna Karłowska

Katowice, kwiecień 2016 r.

I. INFORMACJE O KONSULTACJACH SPOŁECZNYCH

Konsultacje dotyczące zagospodarowania obszaru wokół ul. Grabocińskiej, położonego w dzielnicy Strzemieszyce w Dąbrowie Górniczej prowadzone były w następujących formach:

- trzech otwartych spotkań warsztatowych z mieszkankami i mieszkańcami,
- czterech warsztatów plastycznych z młodzieżą szkolną,
- zbierania pisemnych wniosków oraz uwag, które następnie zostały przeanalizowane i rozpatrzone,
- otwartego spotkania podsumowującego.

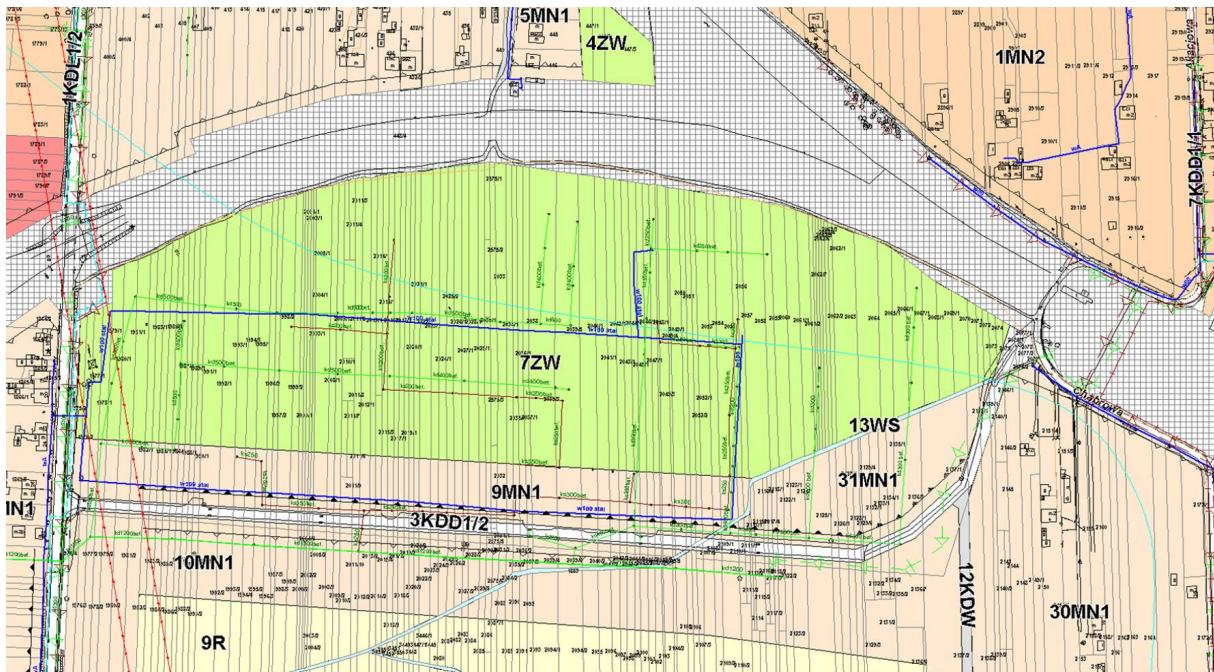
Data	Metoda i narzędzie pracy
5, 8, 16 marca 2016 r.	Spotkanie nr 1, 2 oraz 3 (dodatkowe) Diagnoza oraz warsztat projektowy prowadzone w formie wywiadu i mapowania, z użyciem podkładu przetworzonej ortofotomapy i mapy zasadniczej dla obszaru konsultacji. Wprowadzeniem była prezentacja na temat zastosowanej metody projektowania partycypacyjnego, ograniczeń urbanistycznych zawartych w planie miejscowym oraz stanu własnościowego gruntów.
14, 15, 16 marca 2016 r.	Warsztaty plastyczne Warsztaty poświęcone projektowaniu terenów rekreacyjno-sportowych dla grup liczących około 15 uczennic i uczniów.
21 – 27 marca 2016 r.	Konsultacje pisemne Dokument został udostępniony w wersji elektronicznej na stronie internetowej Urzędu Miejskiego w Dąbrowie Górniczej.
4 kwietnia 2016 r.	Spotkanie podsumowujące Spotkanie otwarte.
4 – 22 kwietnia 2016 r.	Dodatkowe konsultacje pisemne Dokument został udostępniony w wersji elektronicznej na stronie internetowej Urzędu Miejskiego w Dąbrowie Górniczej.

Otwarte spotkania warsztatowe odbyły się w Szkołach Podstawowych Nr 2 i 17 oraz Gimnazjum nr 10, natomiast warsztaty plastyczne również w Szkole Podstawowej Nr 5 w Dąbrowie Górniczej, położonych w sąsiedztwie obszaru opracowania. W Szkole Podstawowej Nr 5 odbyło się spotkanie podsumowujące.

II. DIAGNOZA ZAGOSPODAROWANIA OBSZARU KONSULTACJI¹

Opis obszaru konsultacji

Obszar konsultacji położony jest w dzielnicy Strzemieszyce, pomiędzy ulicami: Grabocińską i Chabrową oraz linią kolejową nr 62 Tunel – Sosnowiec Główny (końcowy odcinek historycznej kolei Iwanogrodzko-Dąbrowskiej). Ma powierzchnię około 17 ha. Objęty jest granicami obowiązującego miejscowego planu zagospodarowania przestrzennego², który dzieli go na dwie części: południową o powierzchni 3,5 ha, a także północną o powierzchni 13,5 ha. Zgodnie z zapisami tego dokumentu pierwsza część przeznaczona jest pod realizację zabudowy mieszkaniowej jednorodzinnej (9MN1, 31 MN1), natomiast druga część ma pozostać terenem zieleni nieurządzonej o funkcji bioklimatycznej, krajobrazowej i izolacyjnej (7ZW), na której dopuszcza się prowadzenie: ścieżek pieszych, rowerowych i szlaków turystycznych, sieci infrastruktury technicznej, a także prac mających na celu pielęgnację i utrzymanie istniejącej zieleni.



Rysunek obowiązującego planu miejscowego.

W związku ze stanowiskiem Wydziału Gospodarki Nieruchomościami Urzędu Miejskiego w Dąbrowie Górniczej (por. załącznik nr 6) obszar opracowania ograniczono do terenu zieleni nieurządzonej, wskazując poza jego granicami wyłącznie połączenia z terenami sąsiednimi (dojścia do parkingów obsługujących planowany park).

- 1 Opis w tym rozdziale został oparty na wizytach w terenie, rozmowach z mieszkańcami w trakcie warsztatów oraz analizie treści mapy zasadniczej. Z tego powodu przed przystąpieniem do prac projektowych (projekt budowlany) należy przeprowadzić dokładną analizę obecnego ukształtowania obszaru, przede wszystkim w zakresie stosunków wodnych.
- 2 Uchwała Nr XLIV/801/09 Rady Miejskiej w Dąbrowie Górniczej z dnia 2 grudnia 2009 r. w sprawie miejscowego planu zagospodarowania przestrzennego miasta Dąbrowa Górnicza dla terenów położonych w Strzemieszycach w rejonie Sulna, Centrum, Grabocina i Sztaşoswizny (Dz. Urz. Woj. Śl. Nr 15, poz. 243 z dnia 2 lutego 2010 r.)

Obszar dostępny jest ze wspomnianych ulic poprzez drogę o przebiegu wschód – zachód, częściowo tylko utwardzoną, w planie wydzieloną jako teren oznaczony symbolem 3KDD 1/2. Nawierzchnia jej jezdni oraz przylegających do niej parkingów jest w złym stanie technicznym.

Południowo-wschodnią części obszaru przecina zarurowany potok, który na wysokości ul. Chabrowej, po zachodniej stronie obszaru konsultacji płynie w rowie otwartym.

Obszar jest zróżnicowany pod względem topograficznym i biologicznym. Część północna ma charakter naturalny, jest pofałdowana i w wielu miejscach podmokła. Na tym terenie występują również miejscowe zapadliska i nasypy o regularnym kształcie (wzdłuż sieci kanalizacji deszczowej). Porośnięty jest on skupiskami zieleni, przede wszystkim brzoź brodawkowatych oraz różnych rodzajów wierzb, a także pojedynczych sosen zwyczajnych. Część południowa została natomiast wyrównana. Na jej powierzchni widoczne są przedepty i koleiny po quadach.



Część północna obszaru konsultacji. Fotografia własna.



Część południowa obszaru konsultacji. Fotografia własna.

Część południowa jest zaśmiecona. Odpady zalegają po obu stronach jezdni.

Charakterystyka użytkowników obszaru konsultacji

Uczestniczki i uczestnicy spotkań wskazali, że obecnymi okazjonalnymi użytkownikami obszaru są grzybiarze i ludzie wyprowadzający psy.

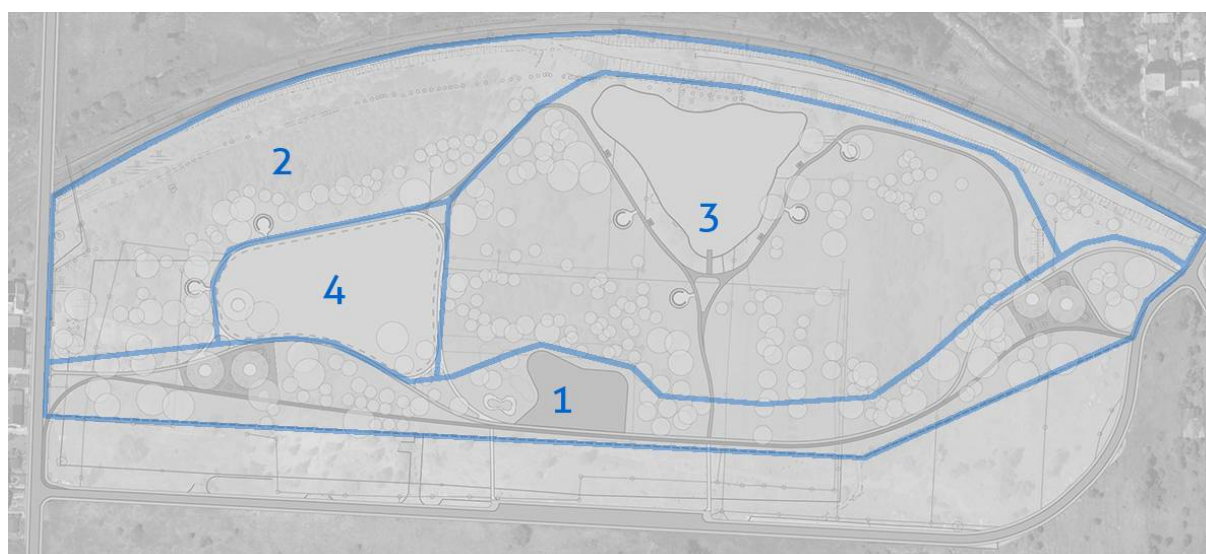
Obszar konsultacji po zmianach powinien zachować znaczenie lokalne i służyć w pierwszej kolejności mieszkankom oraz mieszkańcom dzielnicy.

IV. OPIS PROPONOWANYCH ROZWIĄZAŃ PROJEKTOWYCH³



Koncepcja dotyczy większego fragmentu obszaru konsultacji, czyli terenu przeznaczonego w planie miejscowym pod zieleni nieurządzoną, który został podzielony w trakcie spotkań na dwie części:

- **część południową** – zlokalizowaną na lub w bezpośrednim sąsiedztwie terenu płaskiego, która powinna być w przyszłości wykorzystywana do aktywnego wypoczynku przez osoby w różnym wieku (teren nr 1).
- **część północną** – ukształtowaną z zachowaniem istniejącej zieleni o naturalnym, łągowym charakterze, która będzie pełniła funkcje: przyrodniczą (teren nr 2), rekreacyjną (teren nr 3) i integracyjną (teren imprez plenerowych, nr 4).



³ Koncepcja jest zapisem potrzeb oraz społecznej wizji zagospodarowania obszaru konsultacji, dlatego może stanowić punkt wyjścia do stworzenia projektu architektonicznego dla całej przestrzeni lub pojedynczych terenów, które będą etapami inwestycji realizowanymi w ramach różnych narzędzi finansowych (budżet partycypacyjny, inicjatywa lokalna itd.).

Część południowa powinna być zakomponowana wzdłuż głównego ciągu pieszego oraz ciągu rowerowo-rolkowego o przebiegu równoleżnikowym (wschód – zachód), łączącego ulice: Grabocińską i Chabrową. Wówczas ciąg pieszego można połączyć na zachodzie z przystankiem autobusowym „Dąbrowa Górnicza Strzemieszyce Grabocińska”, natomiast ciąg rowerowo-rolkowy skierować w stronę południową, wzdłuż ul. Grabocińskiej. Oba ciągi powinny mieć nawierzchnię utwardzoną, np. bitumiczną w różnych kolorach.

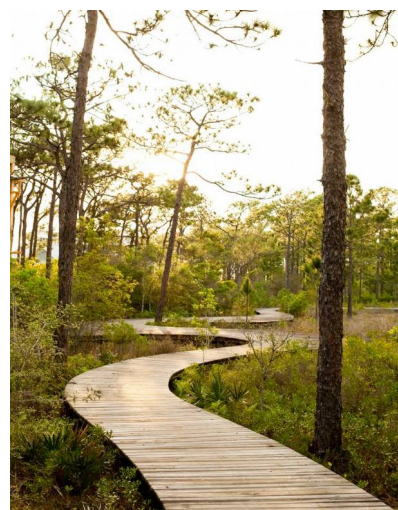
W bezpośrednim sąsiedztwie ww. ciągów na obu ich końcach zaplanowano dwa place zabaw o zbliżonej wielkości i nawierzchni zapewniającej bezpieczeństwo bawiących się dzieci (np. tartanowa). Zaproponowano, żeby sprzęty na tych terenach skupione były wokół dwóch okrągłych ławek, które oplatają nowonasadzone drzewa, a przez to zapewniają kontakt wzrokowy pomiędzy bawiącymi się dziećmi oraz ich opiekunkami i opiekunami. W części środkowej ciągów, po ich północnej stronie, wskazano natomiast miejsce pod tory rowerowe – pumptruck i dirt, przedstawione w formie rozwiązania szczegółowego przez jednego z uczestników spotkań, a także skatepark, wymieniany najczęściej przez młodzież w trakcie warsztatów plastycznych⁴.

Z głównym ciągiem pieszym połączone powinny być dojścia do parkingu przy drodze łączącej ulice: Grabocińską i Chabrową, a także ciągi rekreacyjne (ścieżki spacerowe i przyrodnicze ścieżki spacerowe) w **części północnej**, prowadzące w głąb terenów zielonych. Ciągi rekreacyjne powinny być wykonane w taki sposób, żeby w jak najmniejszym stopniu ingerowały w obecny kształt szaty roślinnej. Ma to zapewnić ich przebieg, forma i materiał, czyli np. drewniane podesty lub metalowa krata chodnikowa, wyniesione ponad poziom terenu

W sąsiedztwie ciągów rekreacyjnych zaplanowano punkty piknikowe. W centralnej części każdego z nich można wydzielić palenisko, otoczone dookoła ławką w kształcie wycinka koła. Nawierzchnia takiego elementu w przypadku urządzenia miejsca do grillowania powinna zabezpieczać przed zaprószeniem ognia (np. być wykonana z utwardzonego grys).

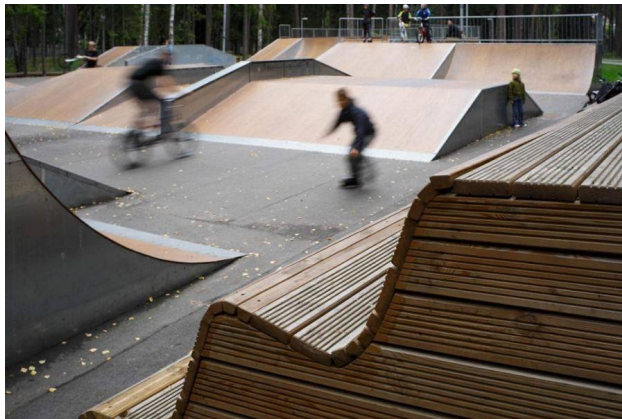
W środku jednej z pętli wydzielono teren pod ławkę do organizacji dzielnicowych imprez plenerowych. Z tego powodu należy ją utrzymać jako niezadrzewioną w całości lub większej części. Elementami uzupełniającymi zagospodarowanie tego miejsca mogą być ławki w formie zbliżonej do tych, które zrealizowane zostaną na placach zabaw.

W północnej części zaproponowano odtworzenie, a nawet powiększenie stawu.



Inspiracje: dwa różne rozwiązania w zakresie ukształtowania nawierzchni ciągów rekreacyjnych – metalowa krata chodnikowa lub drewniane podesty. Źródło: www.nbwla.com.

⁴ Przed zrealizowaniem wskazanych powyżej terenowych urządzeń rekreacyjno-sportowych należy zbadać zgodność tej funkcji z ustaleniami planu miejscowego.



Inspiracja: urządzenia rekreacyjne i sportowe zaprojektowane w terenie, który zachował swój naturalny, leśny charakter (Park Leśny Dzintari, Jurmala, Łotwa). Źródło: www.landezine.com.

Uwaga

Projekt został przygotowany w taki sposób, żeby możliwe było jego zrealizowanie w etapach z wykorzystaniem różnych mechanizmów finansowych (np. budżet partycypacyjny, inicjatywa lokalna). Po wykonaniu pierwszej fazy należy zweryfikować przyjęte założenia.

IV. ORIENTACYJNE KOSZTY REALIZACJI ROZWIĄZAŃ PROJEKTOWYCH

Nazwa	Koszt jedn.	Ilość	Wartość końc.
Ciągi piesze z nawierzchnią bitumiczną – <i>alternatywnie: z nawierzchnią wykonaną z kostki brukowej, komponowaną plastycznie</i>	200 zł/m ²	1 800 m ²	360 000 zł
Ławki z oparciem	3 000 zł/szt.	22 sztuki	66 000 zł
Kosze na śmieci	1 500 zł/szt.	22 sztuki	33 000 zł
Kosze na psie odchody (zestawy)	800 zł/szt.	6 sztuk	4 800 zł
		<i>suma</i>	<i>463 800 zł</i>
Droga rowerowa z nawierzchnią bitumiczną	200,00 zł/m ²	1 600 m ²	320 000 zł
Elastyczna nawierzchnia placów zabaw	180,00 zł/m ²	2 800 m ²	504 000 zł
Wyposażenie placów zabaw – urządzenia zabawowe dla dzieci oraz sprzęty rekreacyjne dla dorosłych – <i>do indywidualnego zakomponowania w zależności od ilości dostępnych środków lub indywidualnego zaprojektowania</i>	zakres od 1 500 zł (konik sprężynowy) do 6 000 zł (zestaw wspinaczkowy)	25 sztuk	100 000 zł
Ławki wokół drzew na placach zabaw i polanie przeznaczonej pod imprezy plenerowe – <i>projekt indywidualny</i>	3 000 zł/szt.	5 sztuk	15 000,00 zł
Lampy parkowe	8 000,00 zł/szt.	46 sztuk	368 000 zł
Ławki z oparciem	3 000 zł/szt.	25 sztuk	75 000 zł
Ziemne tory rowerowe	150 000 zł / szt.	2	300 000 zł
Urządzenie skateparku – <i>projekt indywidualny, do kalkulacji przyjęto koszt budowy skateparku hybrydowego o powierzchni około 2 200 m²</i>	600 000 zł	-	600 000 zł
Urządzenie punktów piknikowych – <i>tłuczeń</i>	50 zł/m ²	120 m ² x 6	36 000 zł
Ławki w punktach piknikowych – <i>projekt indywidualny, do kalkulacji przyjęto koszt realizacji ławki z profilami stalowymi oraz siedziskami drewnianymi</i>	500 zł/1 mb	20 mb x 6	60 000 zł
Ścieżki utwardzone – <i>tłuczeń, obrzeża</i>	200 zł/m ²	520 m ²	104 000 zł
Przyrodnicze ścieżki tematyczne – <i>podesty drewniane na palach</i>	200 zł/m ²	1 500 m ²	300 000 zł
Stoliki do gry w szachy – <i>alternatywnie: stoły do gry w ping-ponga lub urządzenia do innych gier w plenerze</i>	3 000,00 zł/szt.	6 sztuk	18 000 zł

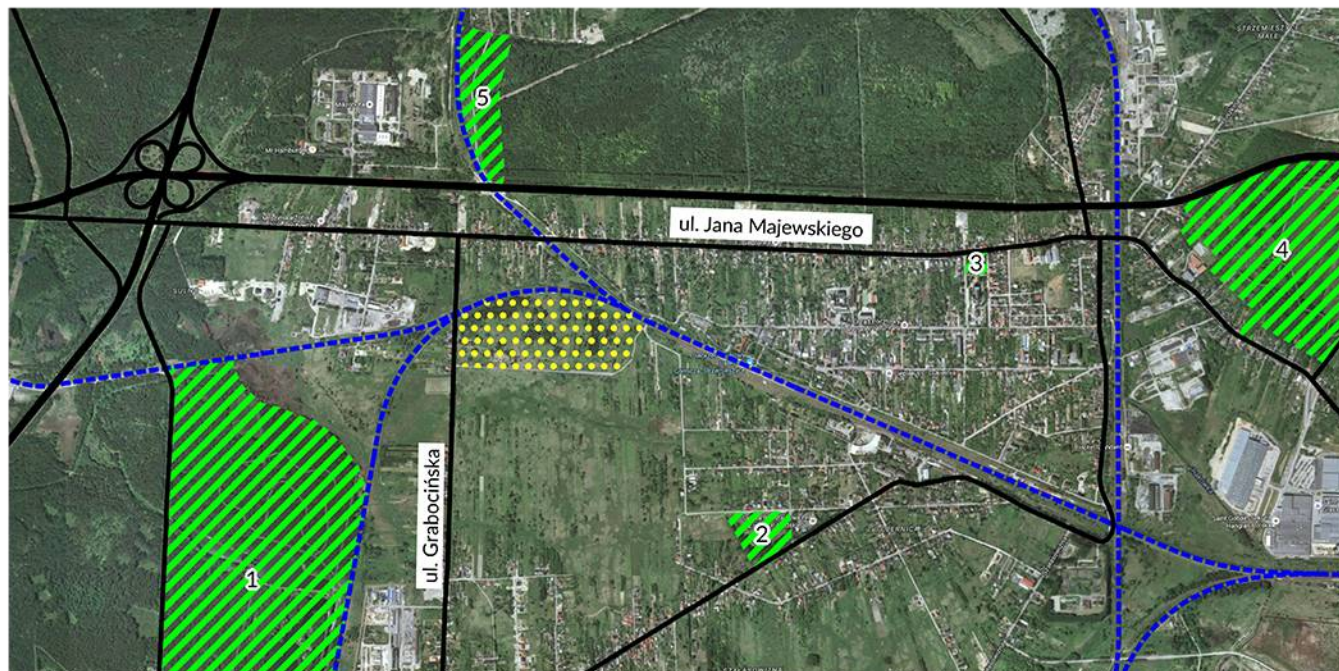
Nasadzenia drzew	100 zł/szt.	20 sztuk	2 000 zł
------------------	-------------	----------	----------

UWAGA:

- wskazane ceny są orientacyjne i mogą ulec zmianie ze względu na wybór tańszych lub droższych elementów w trakcie tworzenia dokumentacji budowlanej,
- kwoty należy powiększyć o koszt dokumentacji projektowej, budowy infrastruktury technicznej oraz prac ziemnych związanych z urządzeniem polany przeznaczonej pod imprezy plenerowe oraz odtworzeniem stawu,
- przed szczegółowym oszacowaniem kosztów realizacji inwestycji należy przeprowadzić dokładną analizę dotyczącą stosunków wodnych i ich wpływu na możliwość zagospodarowania terenu.

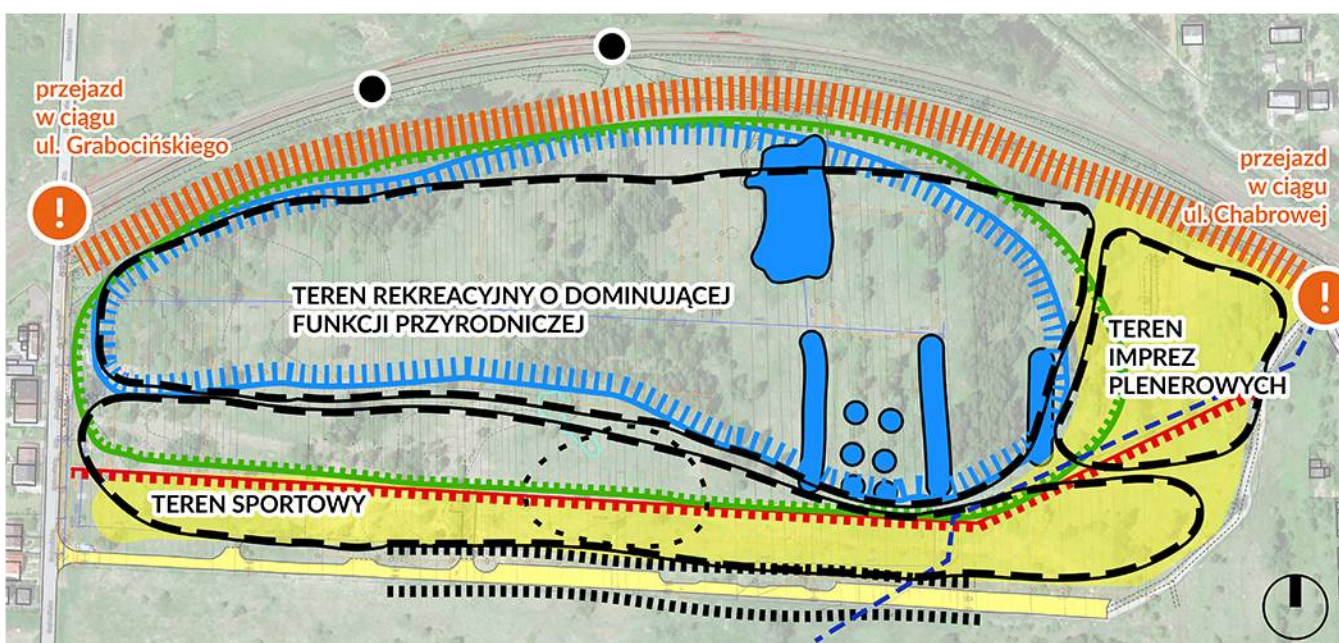
ZAŁĄCZNIK NR 1 – DIAGNOZA

PARK GRABOCIN - OD CZEGO ZACZYNAMY?



TERENY ZIELONE I REKREACYJNE

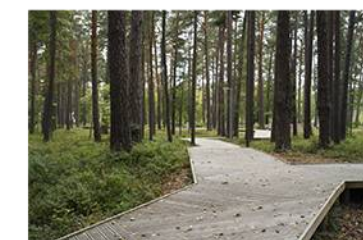
1. Park im. J. Kuronia w Sosnowcu Kazimierzu Górniczym - ze ścieżkami pieszymi, rowerowymi, skateparkiem, mini-zoo, zbiornikami wodnymi i częścią leśną
2. Teren KS Unia
3. Skwer przed kościołem - z siłownią zewnętrzną i małym placem zabaw
4. Srocza Góra - ze ścieżką edukacyjną
5. Teren leśny przy drodze Jamek



SZANSE/ PROBLEMY

- | | | | |
|--|---|--|--|
| | tereny atrakcyjne przyrodniczo | | teren rozjeżdżony przez quady |
| | tereny podmokłe | | dzikie wysypiska śmieci |
| | tereny niepodmokłe | | przestrzeń niebezpieczna |
| | stawy | | przejazdy kolejowe |
| | granica terenów przeznaczonych pod zabudowę mieszkaniową (MPZP) | | przejścia przez tory |
| | jezdnie o zniszczonej nawierzchni | | rów melioracyjny, częściowo zarurowany |
| | droga nieutwardzona | | |

INSPIRACJE



UŻYTKOWNICY

Aktualni



Potencjalni



POTRZEBY

- aktywny wypoczynek,
- zachowanie wartości przyrodniczej terenu,
- integracja różnych grup wiekowych,
- bezpieczeństwo.

1. Cerulean Park, Watercolor, USA
źródło: <http://www.nbwla.com/projects/community/watercolor>

2. Dzintaru Mezaparks, Jurmala, Łotwa
źródło: <http://substance.lv/en/works/dzintari-forest-park>

3. Dolina Ślepiotki, Karowice
źródło: <http://www.reuris.gig.eu/assets/images/odbi-or2.jpg>

4. Dolina Bytomki, Bytom
<http://static.panoramio.com/photos/original/48398735.jpg>

5. Plac zabaw, Elbląg
<http://www.apdzajn.pl/kreatywne-podworko.43.pl>



1

2

3

4

5

ZAŁĄCZNIK NR 2 – KONCEPCJA ZAGOSPODAROWANIA

PARK GRABOCIN - KONCEPCJA PROGRAMU FUNKCJONALNO-PRZESTRZENNEGO



3



4



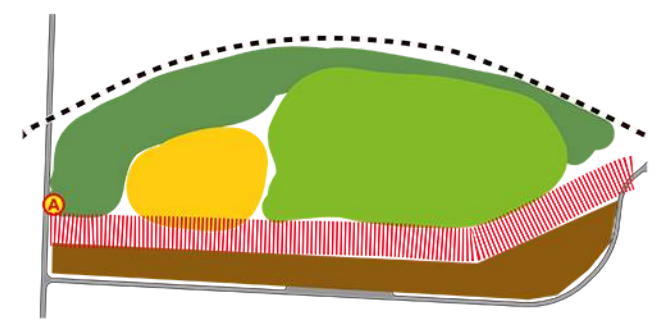
1



6



6

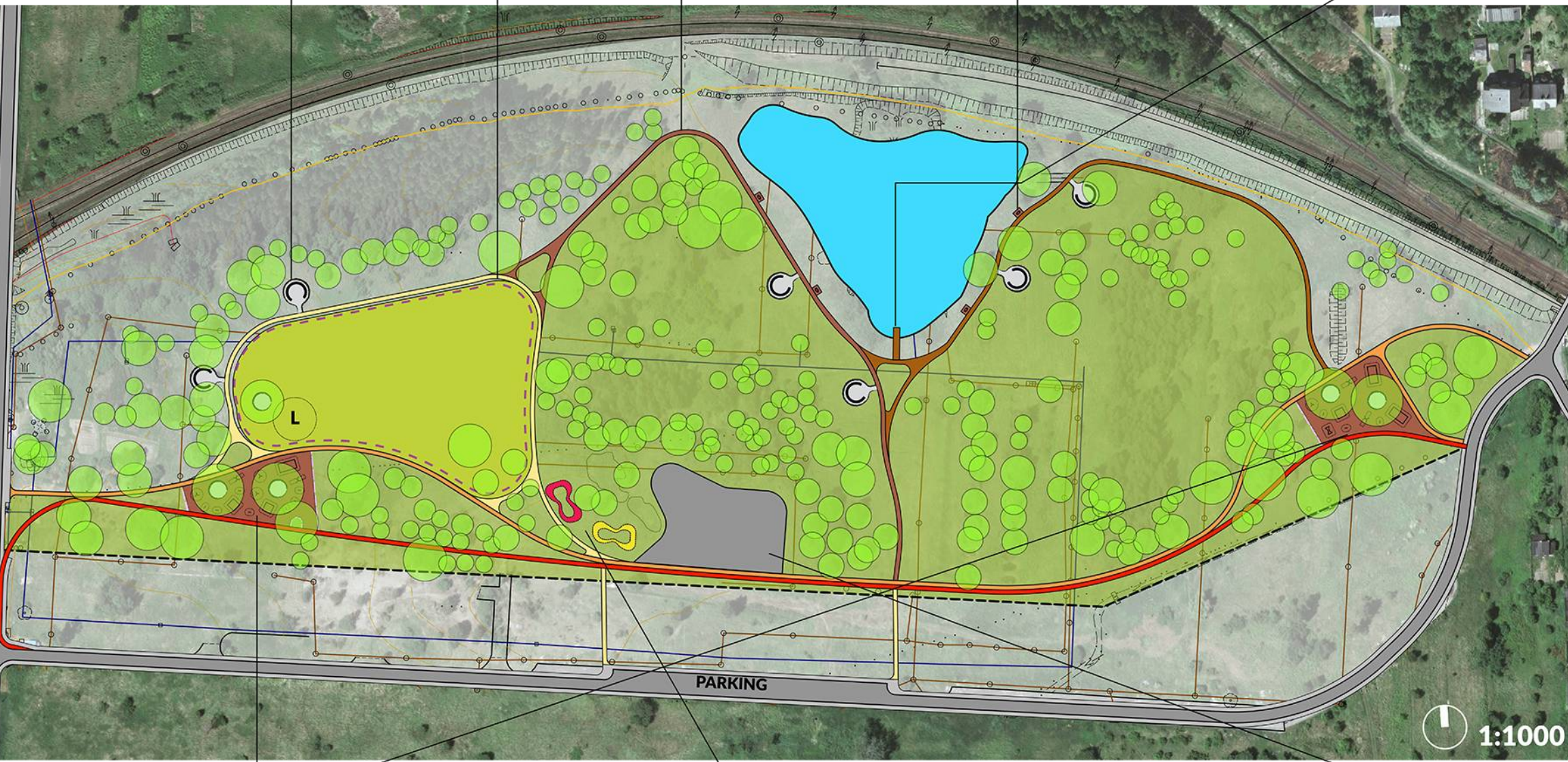


SCHEMAT FUNKCYJNALNY

- TEREN REKREACYJNY O DOMINUJĄCEJ FUNKCJI PRZYRODNICZEJ
- TEREN SPORTOWY
- TEREN IMPREZ PLENEROWYCH
- TEREN O FUNKCJI PRZYRODNICZEJ
- TEREN PRZEZNACZONY POD ZABUDOWĘ MIESZKANIOWĄ

LEGENDA

- trasa rolkowo-rowerowa
- główna ścieżka spacerowa
- ścieżki utwardzone, dojścia do parkingów
- staw
- przyrodnicze ścieżki tematyczne sytuowane na palach
- granica terenów przeznaczonych pod zabudowę mieszkaniową (MPZP)
- ławki wokół drzew
- zagłębienie terenu przygotowane pod lodowisko
- tor rowerowy typu pumptruck
- tor rowerowy typu dirt
- skate park
- place zabaw
- punkt piknikowy
- stoliki do gry w szachy
- polana przeznaczona pod imprezy plenerowe



2



5



5



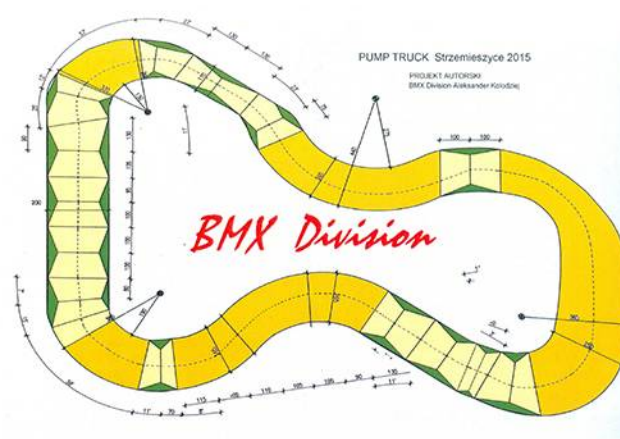
5



9



10



7



2

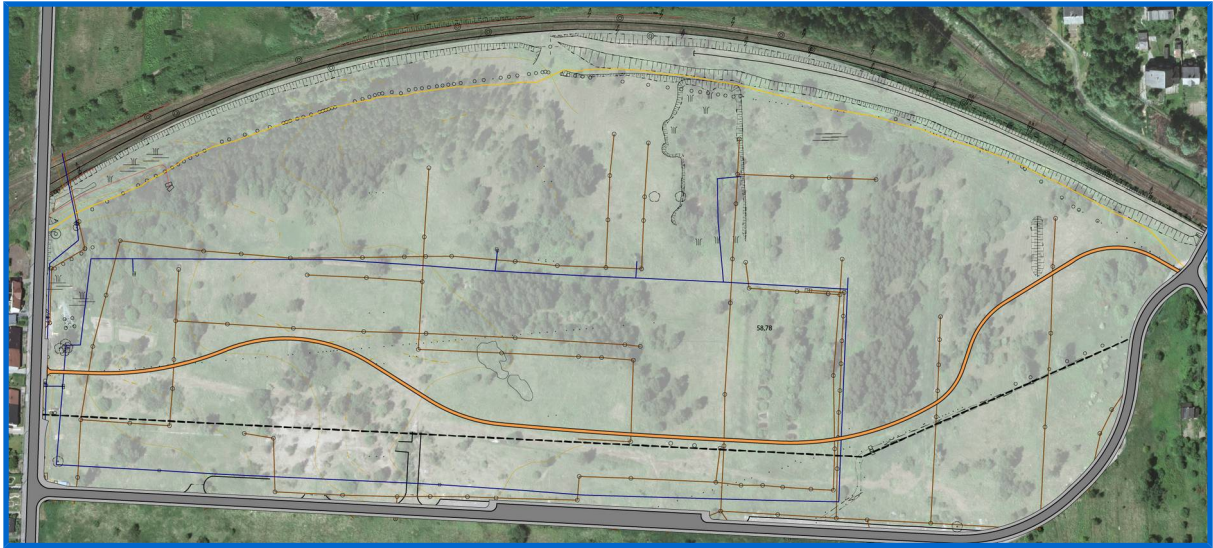


8

1. Cerulean Park, Watercolor, USA
<http://www.nbwla.com/projects/community/watercolor>
2. Dzintaru Mezaparks, Jurmala, Łotwa
<http://substance.lv/en/works/dzintari-forest-park>
3. Punkt Piknikowy
<http://www.homestratosphere.com/backyard-furniture-ideas/>
4. Mont-Evrin Park, Francja
<http://www.landazine.com/index.php/2014/07/mont-evrin-park-by-urbicus/montevrin-park-urbicus-landscape-architecture-06/>
5. Plac zabaw, Elbląg
Źródło: <http://www.apdizajn.pl/kreatywne-podworko.43.pl>
6. Minghu Wetland Park, Liupanshui, Guizhou, Chiny
http://www.archdaily.com/590066/minghu-wetland-park-turescape/54bf1e1be58ceef700001bb_minghu-wetland-park-turescape_11-123o7981_p1-jpg/
7. Pump Truck - projekt zgłoszony przez mieszkańca w trakcie konsultacji
8. Holly Farm Park, Portland, USA
[https://en.wikipedia.org/wiki/Portland,_Oregon#/media/File:Holly_Farm_Park_\(Portland,_Oregon\).jpg](https://en.wikipedia.org/wiki/Portland,_Oregon#/media/File:Holly_Farm_Park_(Portland,_Oregon).jpg)
9. Nowa Dęba - tor rowerowy typu dirt
http://bmxmagazine.pl/sites/default/files/imagecache/wysiwyg_imageupload_lightbox_preiset/images/23/dirty_3_1.jpg
10. Świętochłowice - tor rowerowy
<http://bi.gazeta.pl/im/d4/6d/11/z18274516Q,Tor-do-dirt-jumpingu-na-Skalce-w-Swietochowicach.jpg>

ZAŁĄCZNIK NR 3 – WSTĘPNA PROPOZYCJA ETAPOWANIA INWESTYCJI

Etap I



W pierwszym etapie, który może być projektem do Budżetu Partycypacyjnego, w ramach środków dostępnych dla dzielnicy można zrealizować:

- ciąg pieszy,
- 22 ławki z oparciem, rozstawione co około 40 m,
- 22 kosze na śmieci,
- 6 koszy na psie odchody (zestawów).

**ZAŁĄCZNIK NR 4 – WYNIKI WARSZTATÓW PLASTYCZNYCH
Z MŁODZIEŻĄ SZKOLNĄ**



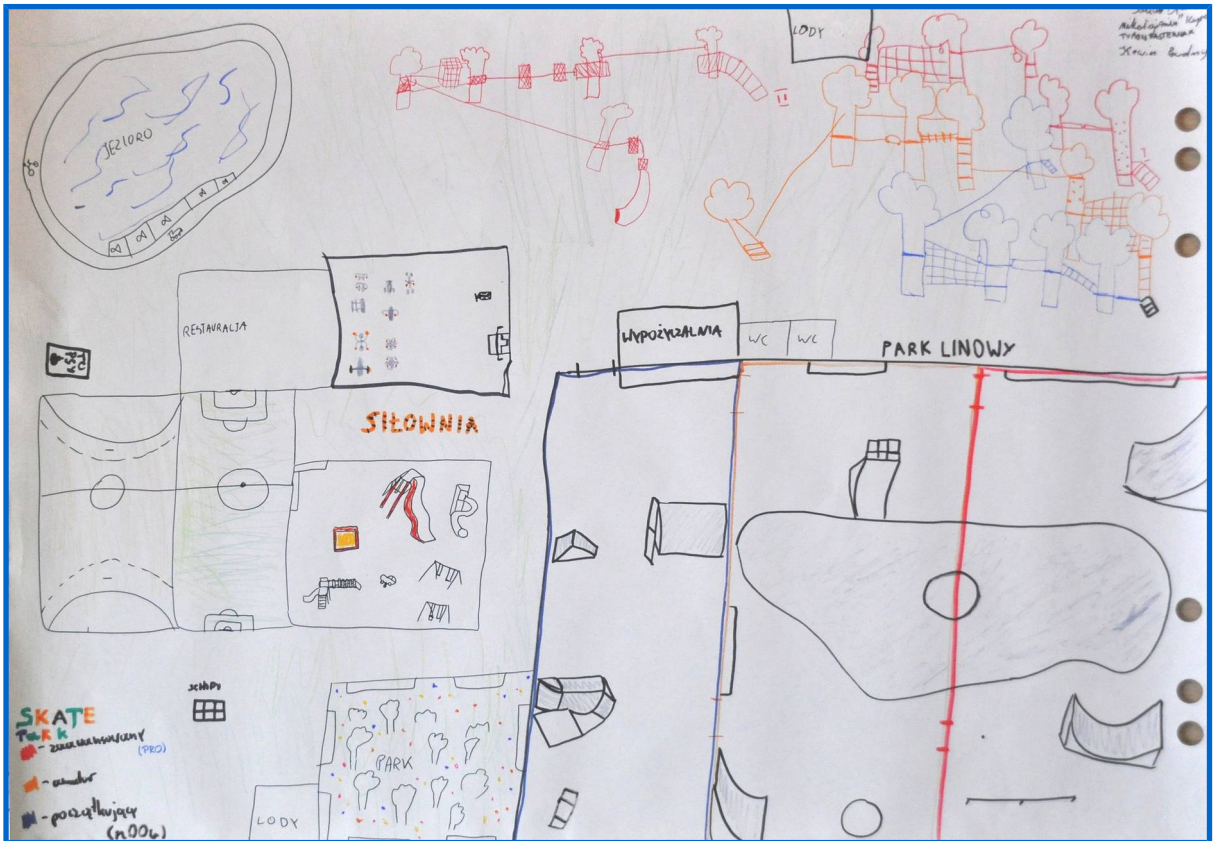
Rysunek nr 1



Rysunek nr 2



Rysunek nr 3



Rysunek nr 4



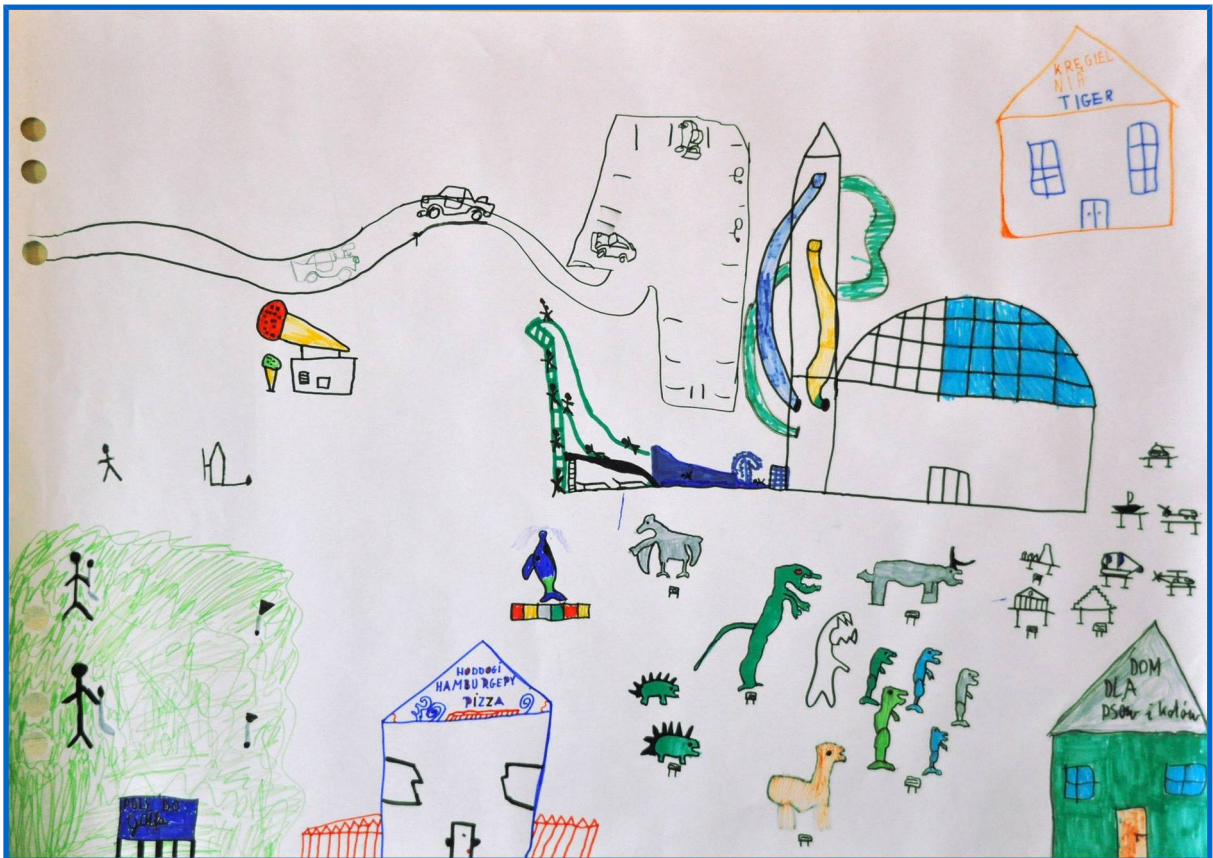
Rysunek nr 5



Rysunek nr 6



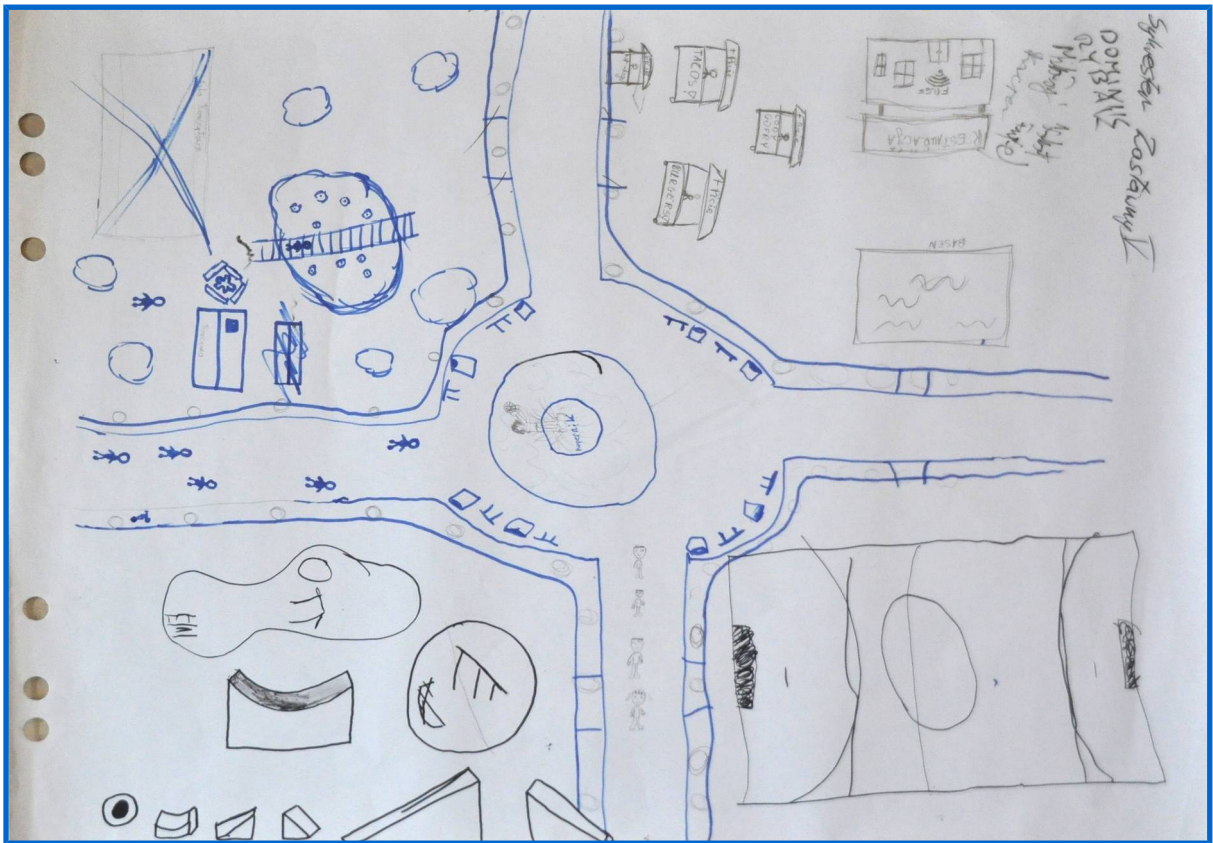
Rysunek nr 7



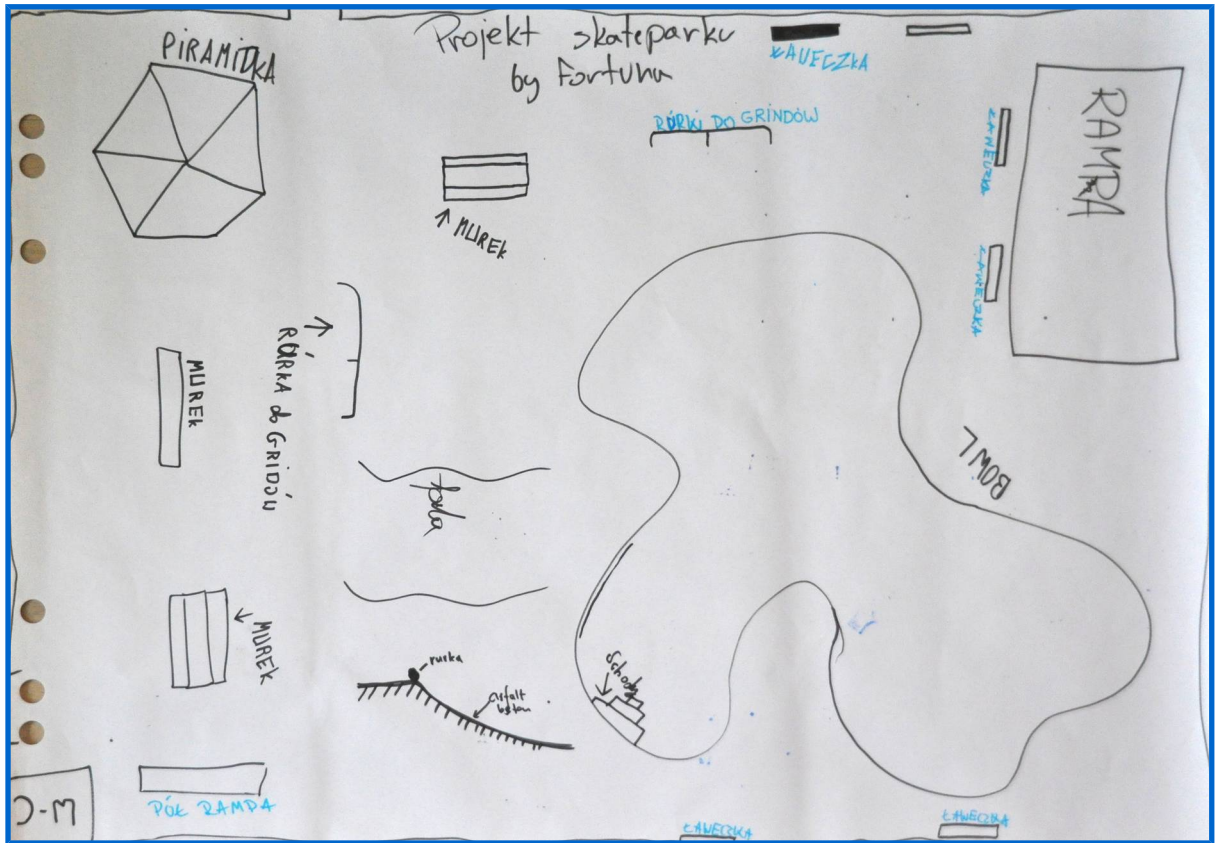
Rysunek nr 8



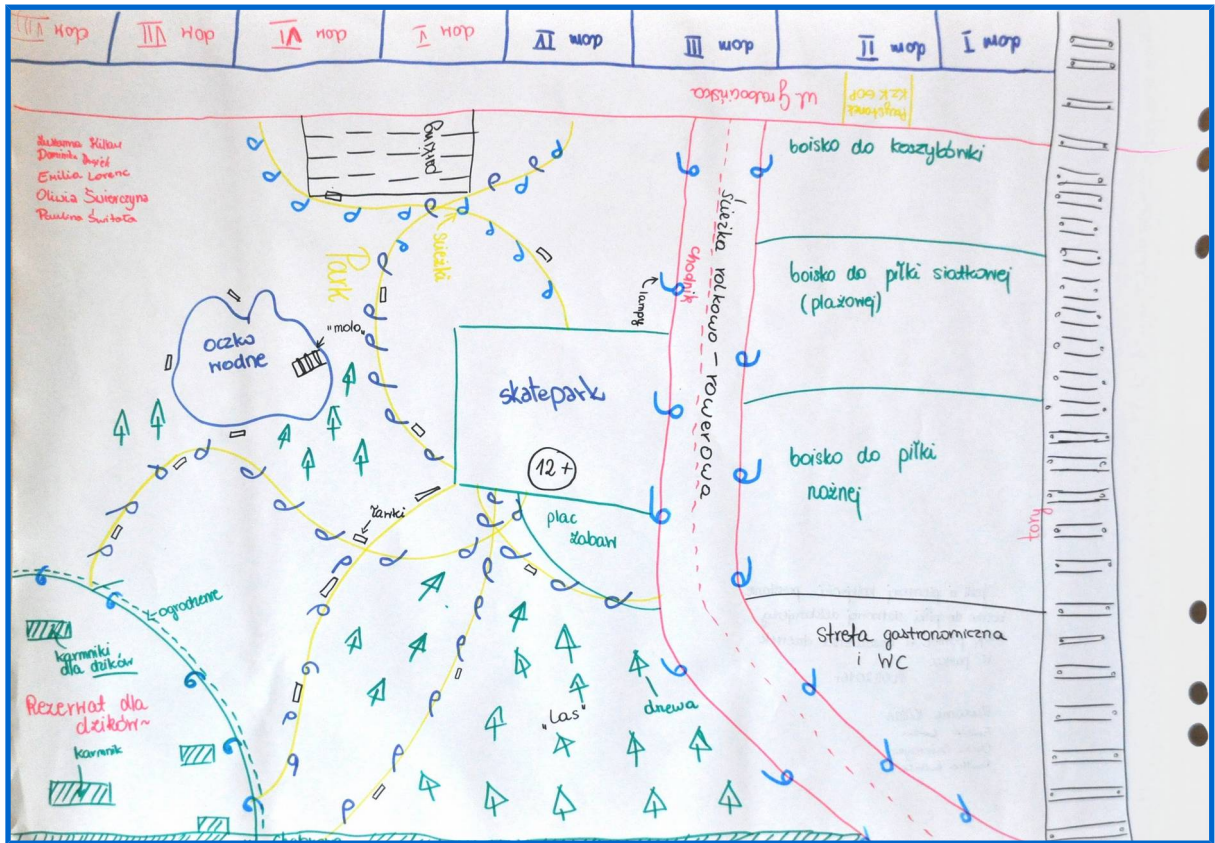
Rysunek nr 9



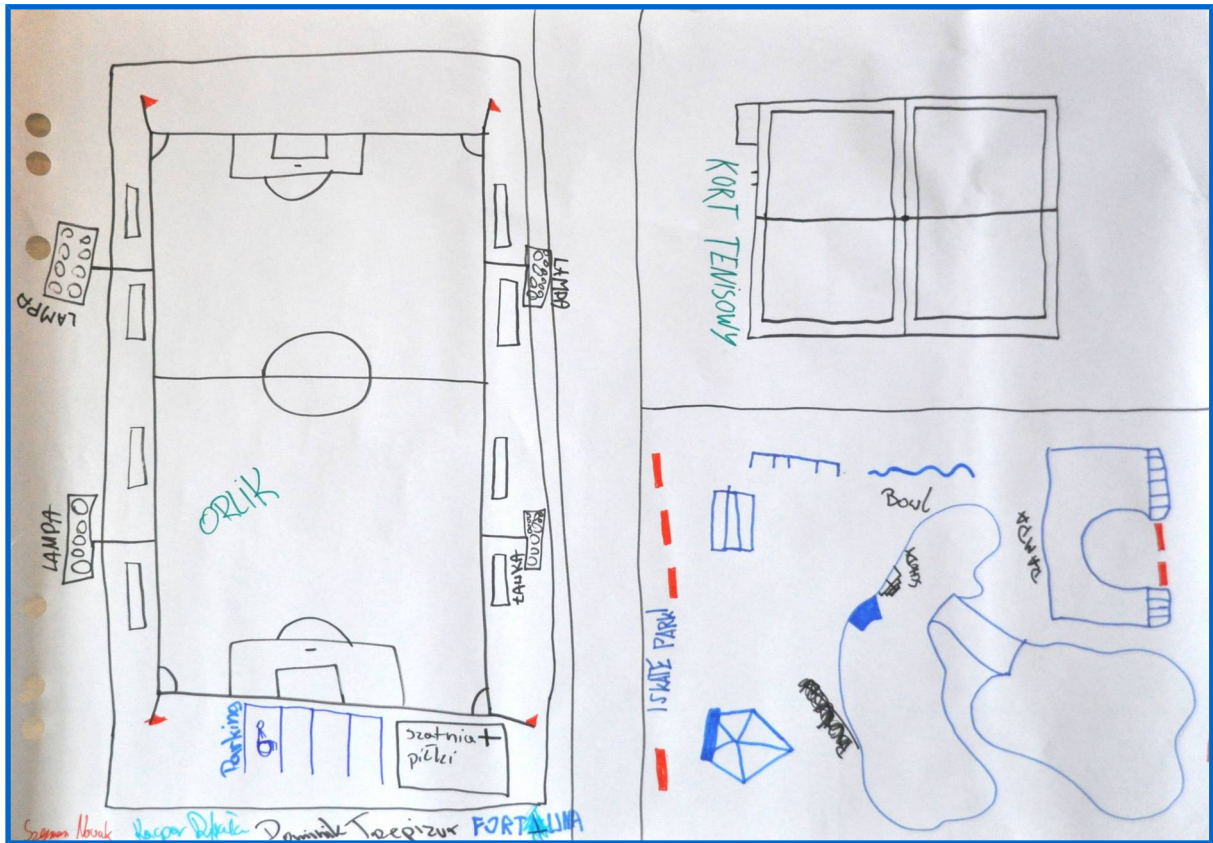
Rysunek nr 10



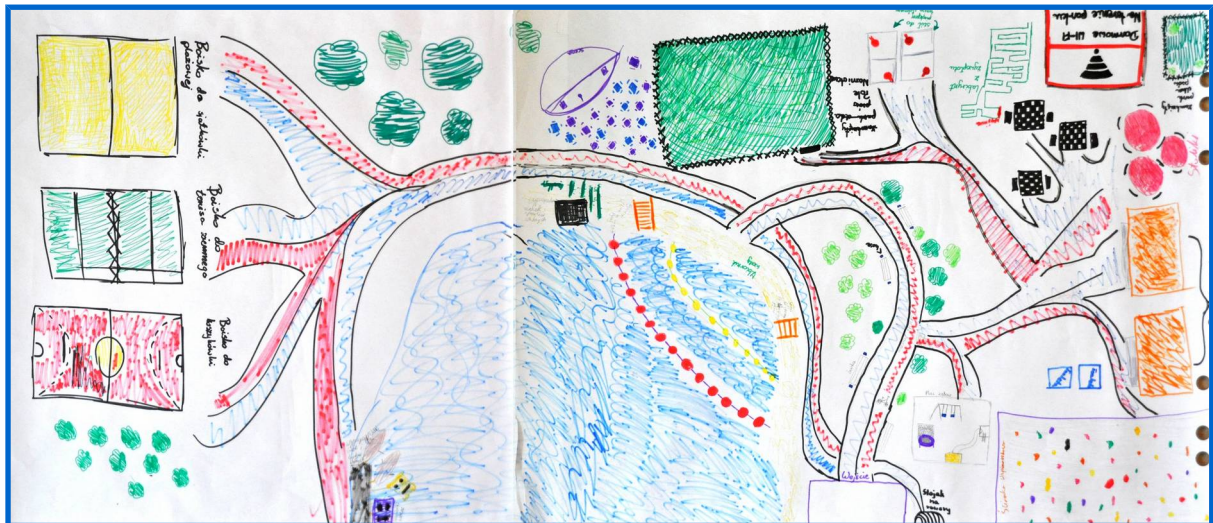
Rysunek nr 15



Rysunek nr 16



Rysunek nr 17



Rysunek nr 18



Rysunek nr 19

Spotkania warsztatowe z uczennicami i uczniami Szkół Podstawowych Nr 2, 5 i 17 oraz Gimnazjum Nr 10 Dąbrowie Górniczej miały miejsce 14, 15 i 16 marca 2016 r. Młodzież została poproszona o narysowanie wymarzonego parku dzielnicowego.

Na planszach pojawiły się sugestie dotyczące wprowadzenia:

- układu ścieżek pieszych, wyposażonych w miejsca do siedzenia, prowadzących w tereny zielone ze stawem i fontanną lub innym elementem akcentującym centralne miejsce w parku,
- systemu dróg rowerowych z parkingami dla rowerów oraz tras rolkowych,
- placu zabaw, parku linowego,
- stołów do gry w szachy,
- boisk, bieżni, siłowni i innych urządzeń sportowych,
- skate-parku,
- basenu,
- miejsca do biwakowania,
- obiektów usługowych,
- miejsca dla zwierząt.

Szczególnie ważny dla uczestniczek i uczestników warsztatów był skate-park. Podobny obiekt istnieje w Parku im. Jacka Kuronia w Sosnowcu, jednak w ich ocenie położony jest za daleko od Strzemieszyc. Młodzież nie może się tam wybrać bez opieki dorosłych, co znacząco ogranicza im możliwość korzystania z tych sprzętów w dowolnym czasie. Jazda na rolkach jest przy tym jednym z najchętniej uprawianych sportów w dzielnicy

ZAŁĄCZNIK NR 5 – WYNIKI KONSULTACJI PISEMNYCH

Uwagi pana B. W. przesłane mailem z dnia 24 marca 2016 r.

Uwaga dotyczyła wprowadzenia dodatkowych ziemnych torów rowerowych zgodnie z załączoną do maila dokumentacją fotograficzną (dirt i basen z gąbkami).

W koncepcji wyznaczono miejsce pod realizację dodatkowych urządzeń dla sportów rowerowych.

**ZAŁĄCZNIK NR 6 – KORESPONDENCJA Z WYDZIAŁEM GOSPODARKI
NIERUCHOMOŚCIAMI URZĘDU MIEJSKIEGO W DĄBROWIE GÓRNICZEJ**



Dąbrowa Górnicza, 30-03-2016

WGN-I.6840.6. 22.2016.AW



**Biuro Organizacji Pozarządowych
i Aktywności Obywatelskiej
w miejscu**

W odpowiedzi na Państwa pismo nr BOP.7011.3.2016 z dn. 17.03.2016 r. w sprawie przeprowadzenia konsultacji społecznych dotyczących przygotowania koncepcji zagospodarowania terenu wokół ul. Grabocińskiej, Wydział Gospodarki Nieruchomościami informuje, że wskazany przez Państwa teren tylko w części składa się z nieruchomości będących własnością Gminy Dąbrowa Górnicza.

W chwili obecnej trudno jest jednoznacznie stwierdzić czy przedmiotowe nieruchomości będą przeznaczone do sprzedaży, gdyż wymagają regulacji zarówno prawnej (ewentualne roszczenia o zwrot byłych właścicieli lub ich spadkobierców) jak i terenowej (połączenie działek i wydzielenie m.in. części przeznaczonej w „Miejscowym planie zagospodarowania przestrzennego miasta Dąbrowa Górnicza dla terenów położonych w Strzemieszycach w rejonie Sulna, Centrum, Grabocina i Szłasowizny” pod teren dróg publicznych o funkcji ulic dojazdowych).

Mając jednak na uwadze przeznaczenie części działek pod zabudowę mieszkaniową jednorodziną, prosimy o nie włączanie tej ich części do koncepcji zagospodarowania terenu wokół ul. Grabocińskiej.

NACZELNIK WYDZIAŁU
GOSPODARKI NIERUCHOMOŚCIAMI

Joanna Wiatrak