

**SZKOŁA PODSTAWOWA NR 27  
IM. BOLESŁAWA PRUSA W DĄBROWIE GÓRNICZEJ  
ZAGOSPODAROWANIE TERENU WOKÓŁ SZKOŁY**

**RAPORT POWARSZTATOWY  
ORAZ KONCEPCJA ZAGOSPODAROWANIA TERENU  
Z OKREŚLENIEM ORIENTACYJNYCH KOSZTÓW REALIZACJI  
I PROPOZYCJĄ ETAPOWANIA PRAC**

opracowanie:

mgr inż. arch. Paweł Jaworski, mgr inż. arch. Anna Karłowska, mgr inż. arch. Małgorzata Łukowicz

Katowice, sierpień 2016 r.

## I. INFORMACJE O KONSULTACJACH SPOŁECZNYCH

Konsultacje dotyczące zagospodarowania obszaru wokół szkoły, położonej w dzielnicy Błędów w Dąbrowie Górniczej, prowadzone były w następujących formach:

- warsztatów plastycznych z młodzieżą szkolną,
- trzech otwartych spotkań warsztatowych z mieszkankami i mieszkańcami,
- zbierania pisemnych wniosków oraz uwag.

Data	Metoda i narzędzie pracy
5 lipca 2016 r.	<b>Warsztaty plastyczne</b> Warsztaty poświęcone projektowaniu terenów rekreacyjno-sportowych dla grupy liczącej około 30 uczennic i uczniów.
5 lipca 2016 r.	<b>Pierwsze otwarte spotkanie warsztatowe</b> Diagnoza oraz warsztat projektowy prowadzone w formie wywiadu i mapowania, z użyciem podkładu przetworzonej ortofotomapy i mapy zasadniczej dla obszaru konsultacji oraz modelu obrazującego skalę budynków.
19 lipca 2016 r. 2 sierpnia 2016 r.	<b>Drugie i trzecie otwarte spotkanie warsztatowe</b> Warsztat projektowy - omówienie wstępnej koncepcji, naniesienie zmian i uwag, przygotowanie szacunkowej wyceny prac z podziałem na etapy.
8 – 26 sierpnia 2016 r.	<b>Konsultacje pisemne</b>

Otwarte spotkania warsztatowe i warsztaty plastyczne odbyły się w Szkole Podstawowej Nr 27.

## II. DIAGNOZA ZAGOSPODAROWANIA OBSZARU KONSULTACJI

### Opis problemu

Obszar konsultacji położony jest w dzielnicy Błędów, pomiędzy ulicami: Żołnierską i Pustynną. Ma powierzchnię około 84 ha. Na jego terenie położony jest budynek szkoły i towarzyszące jej urządzenia sportowe. Od roku szkolnego 2016/2017 w obiekcie będzie prowadzony oddział przedszkolny. W perspektywie zapowiadanej na rok 2017 reformy szkolnictwa (zlikwidowanie gimnazjów i powrót do ośmioklasowej szkoły podstawowej) instytucja będzie musiała przyjąć dodatkową ilość uczniów.

W trakcie spotkań warsztatowych omówiono następujące kwestie, rozwiązane w projekcie:

- 1) brak bezpiecznego dojazdu, pozwalającego w sposób bezkolizyjny dowozić dzieci zarówno do szkoły jak i do przedszkola,
- 2) brak wystarczającej ilości miejsc postojowych dla pracowników szkoły oraz rodziców,
- 3) brak nowoczesnego zewnętrznego boiska sportowego,
- 4) niezagospodarowany teren zielony w południowej części działki,
- 5) brak sali gimnastycznej.



Rysunek 1. Lokalizacja obszarów projektowych

1. Obecnie dostęp do szkoły zapewnia wąska ul. Pustynna, uniemożliwiająca bezpieczne zawracanie. W jej obrębie krzyżuje się ruch osób dojeżdżających do budynków mieszkalnych jednorodzinnych w otoczeniu, pracowników instytucji, rodziców odwożących dzieci i uczniów zmierzających pieszo na lekcje.
2. Niewielki plac przed głównym wejściem do szkoły, zaadaptowany na potrzeby parkingu, jest niewystarczający w stosunku do potrzeb. Sytuacja ta zmusza nauczycieli i rodziców do parkowania w miejscach utrudniających komunikację kołową na terenach sąsiadujących ze szkołą.

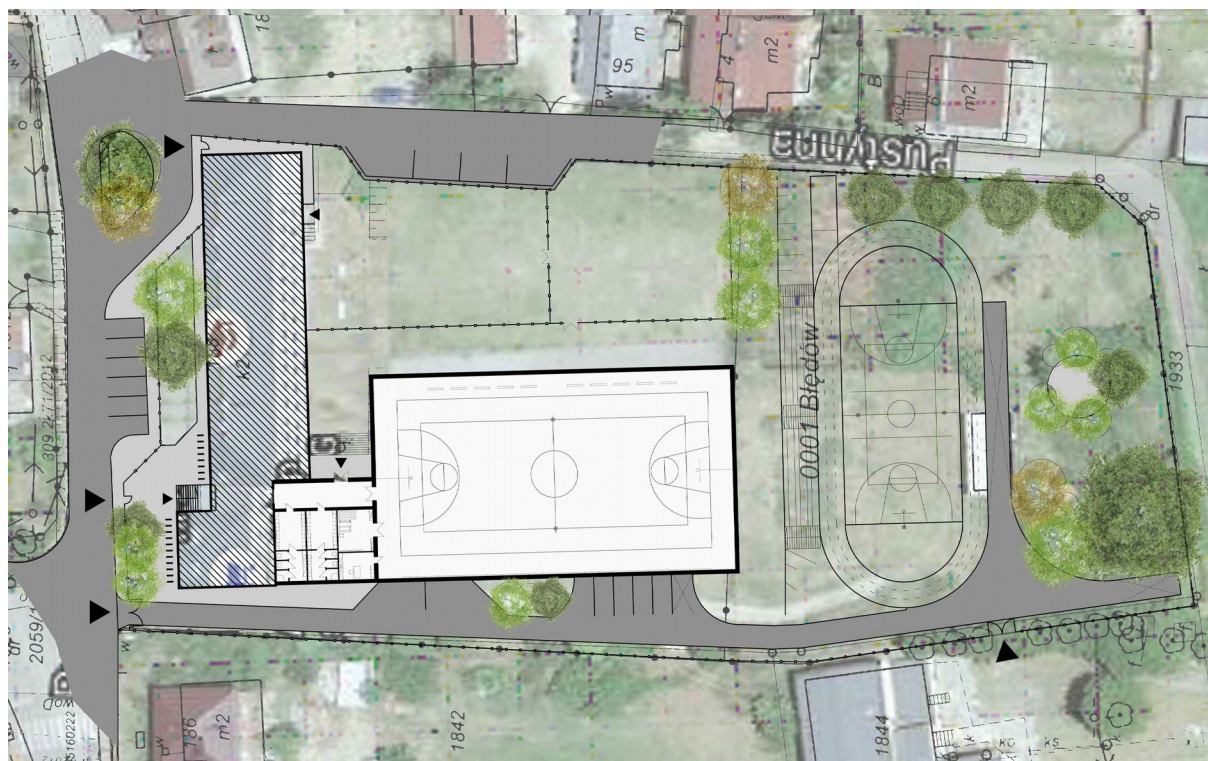
3, 5. Z uwagi na konieczność adaptacji części pomieszczeń w szkole na potrzeby przedszkola, zlikwidowano salę gimnastyczną. Instytucja korzysta z terenowych urządzeń sportowych, jednak nie zastąpią one obiektu zadaszonego.

4. Obecnie wokół szkoły znajduje się prowizoryczne trawiaste boisko do siatkówki oraz asfaltowe boisko do piłki nożnej. W części środkowej działki zlokalizowany jest uskok (skarpa), oddzielający obszar urządzonego od niezagospodarowanych terenów zielonych.

### **Charakterystyka uczestników konsultacji**

Uczestniczki i uczestnicy spotkań to osoby zaangażowane w działalność lokalną, związane ze szkołą osobiście (pracownicy, byli uczniowie, rodzice uczniów) lub chcące aktywnie uczestniczyć w życiu dzielnicy. Dostrzegają i chcą rozwiązać problemy na konsultowanym terenie, a także uczestniczyć we wdrażaniu zmian.

### III. OPIS PROPONOWANYCH ROZWIĄZAŃ PROJEKTOWYCH<sup>1</sup>



Rysunek 2. Koncepcja funkcjonalno-przestrzenna

Koncepcja dotyczy całego terenu szkolnego. W trakcie spotkań wyznaczono na działce następujące elementy planowane do realizacji.

1. Reorganizacja ruchu samochodowego w strefie wejściowej do budynku szkoły.
2. Wykonanie dodatkowych miejsc postojowych wraz z drogą wewnętrzną oraz chodnikami.
3. Wykonanie boiska sportowego wielofunkcyjnego z bieżnią i trybunami osadzonymi na skarpie.
4. Zagospodarowanie terenów zielonych w południowej części działki.
5. Budowa sali gimnastycznej w formie, która zostanie ustalona w osobnym trybie.

1. Dojazd do budynku szkoły powinien zapewniać bezpieczeństwo i bezkolizyjność dostępu pieszego uczniom i dzieciom przedszkolnym. W związku z tym zaproponowano wydzielenie w oddaleniu od wejścia głównego podjazdu dla rodziców, na którym mogliby zatrzymać samochód i wypuścić z pojazdu pasażera, a następnie sprawnie zawrócić. „Peron” powinien być wykonany w sposób jednoznacznie wskazujący, że jest to teren prywatny instytucji, a nie część drogi publicznej. Może być wyniesiony w stosunku do płaszczyzny jezdni lub posiadać odmienną nawierzchnię – np. z kostki kamiennej.

2. Przesunięcie ogrodzenia w stronę elewacji frontowej pozwoli na wygospodarowanie miejsc postojowych przy ulicy dojazdowej i zlikwiduje ruch kołowy przy wejściu do budynku szkoły. Wspomniane miejsca wraz z miejscami oraz przy drodze wewnętrznej na terenie działki będą mogły być wykorzystywane przez pracowników instytucji. Miejsca parkingowe dla rowerów w postaci stojaków U-kształtnych znajdują się przy schodach.

<sup>1</sup> Koncepcja jest zapisem potrzeb oraz społecznej wizji zagospodarowania obszaru konsultacji, dlatego może stanowić punkt wyjścia do stworzenia projektu architektonicznego dla całej przestrzeni lub pojedynczych terenów, które będą etapami inwestycji realizowanymi w ramach różnych narzędzi finansowych (budżet partycypacyjny, inicjatywa lokalna itd.).

3. W części niezagospodarowanych terenów zielonych (południowa część działki) zaplanowano budowę boiska wielofunkcyjnego z trybunami osadzonymi na zabezpieczonej i ukształtowanej w formie stopni skarpie. Przed realizacją tego zadania trzeba rozebrać istniejący budynek gospodarczy.

4. Pozostałe tereny zielone powinny być uporządkowane poprzez wykarczowanie samosiejek i dzikich krzewów, a także zagospodarowane jako miejsce wypoczynku w trakcie przerw.

5. W trakcie spotkań warsztatowych wypracowano pomysł budowy sali gimnastycznej wraz z nowymi salami lekcyjnymi. Teren przewidziany pod rozbudowę szkoły znajduje się w obrębie obecnego boiska asfaltowego.

#### **Uwaga**

Projekt został przygotowany w taki sposób, żeby możliwe było jego zrealizowanie w etapach z wykorzystaniem różnych mechanizmów finansowych (np. budżet partycypacyjny, inicjatywa lokalna). Po wykonaniu pierwszej fazy należy zweryfikować przyjęte założenia.

## IV. ORIENTACYJNE KOSZTY REALIZACJI ROZWIĄZAŃ PROJEKTOWYCH

Zadanie	Jedn.	Cena jedn. (netto)	Ilość	Robocizna – cena całościowa netto	Koszt projektu	Koszt całościowy netto	Koszt całościowy brutto
Ogrodzenie wzdłuż elewacji frontowej	mb	250	57	14 250	1 425	15 675	19 280,25
Budowa zatoki („peronu”)	m2	200	220	44 000	4 400	48 400	59 532,00
Chodniki przy elewacji frontowej	m2	200	379	75 800	7 580	83 380	102 557,40
Zatoka przy placu zabaw przedszkola	m2	200	113	22 600	2 260	24 860	30 577,80
Ogrodzenie wzdłuż ul. Pustynnej (wschód i południe)	mb	150	180	27 000	2 700	29 700	36 531,00
Ogrodzenie wzdłuż zachodniej granicy	mb	150	138	20 700	2 070	22 700	28 007,10
Droga wewnętrzna na terenie działki	m2	200	750	150 000	15 000	165 000	202 950,00
Wykonanie trybun ziemnych	miejsce	130	120	15 600	1 560	17 160	21 106,80
Umocnienie skarpy	mb	1 500	42	63 000	6 300	69 300	85 239,00
Boisko wielofunkcyjne zewnętrzne	m2	500	424	212 000	21 200	233 200	286 836,00
Bieżnia sportowa zewnętrzna	m2	500	413	206 500	20 650	227 150	279 394,50
Budowa sali gimnastycznej	<i>Zadanie wymaga osobnego opracowania.</i>						

### UWAGA:

- w kalkulacji ceny jednostkowej uwzględniono materiał i robociznę,
- koszty projektu określono orientacyjnie na podstawie wytycznych Izby Architektów RP,
- wskazane ceny mogą ulec zmianie ze względu na wybór tańszych lub droższych elementów w trakcie tworzenia dokumentacji budowlanej.

**ZAŁĄCZNIK NR 1**

**DIAGNOZA**



## SZANSE / PROBLEMY

— granice opracowania

▶ wejścia na teren działki lub do budynku

szkoła/ przedszkole

droga dojazdowa/  
strefy parkowania

✗ kolizje ruchu kołowego z ruchem pieszym

tereny sportowe/  
plac zabaw

zieleń nieurządzona

skarpa

## POTRZEBY

- reorganizacja ruchu kołowego w obrębie elewacji frontowej budynku

- dodatkowe miejsca postojowe

- sala gimnastyczna

- boisko sportowe wielofunkcyjne

- zagospodarowanie terenów zielonych w południowej części działki

## SZKOŁA PODSTAWOWA NR 27 IM. BOLESŁAWA PRUSA W DĄBROWIE GÓRNICZEJ

### ANALIZA TERENU

10m 1m  
5m



**ZAŁĄCZNIK NR 2**

**KONCEPCJA ZAGOSPODAROWANIA**

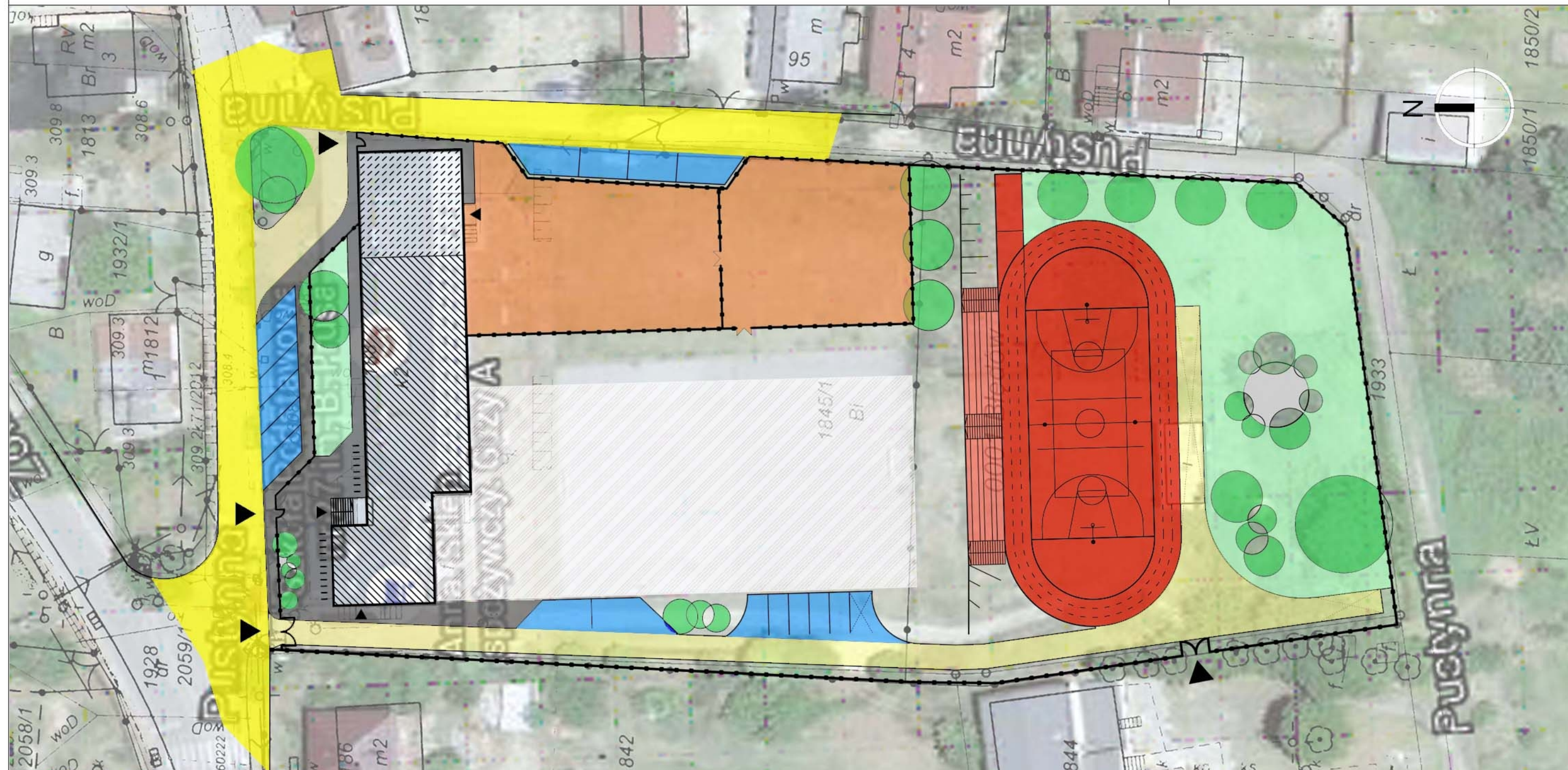
**SZKOŁA PODSTAWOWA NR 27  
IM. BOLESŁAWA PRUSA  
W DĄBROWIE GÓRNICZEJ**

**PROGRAM FUNKCJONALNO -  
PRZESTRZENNY**



**LEGENDA:**

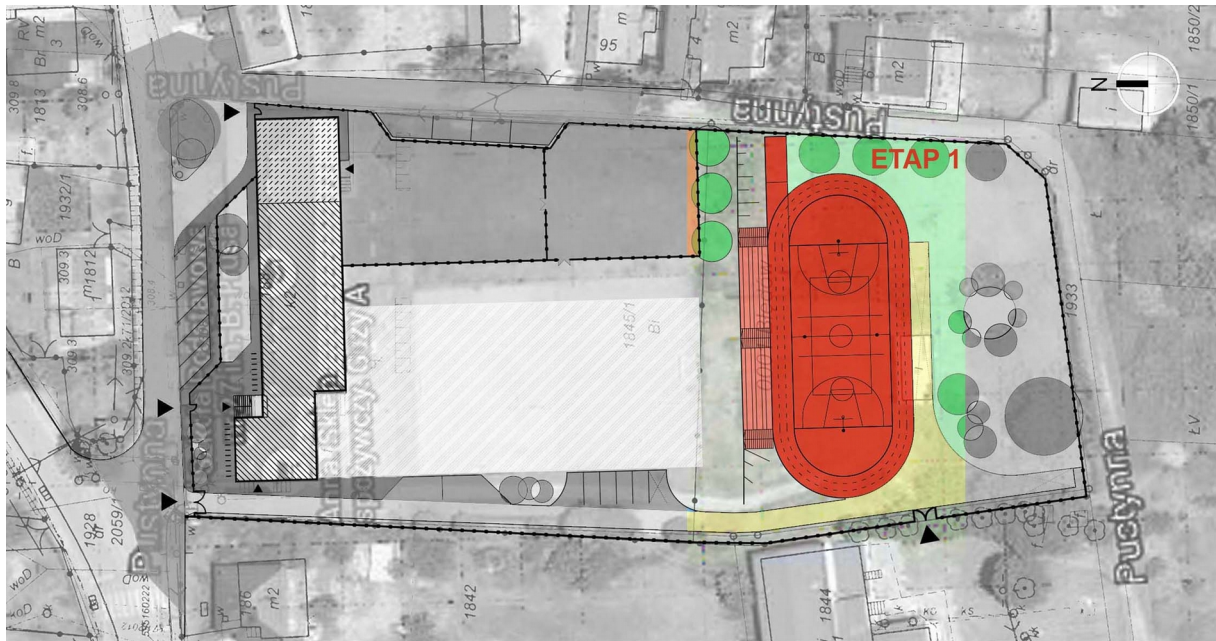
- |  |  |  |
|--|--|--|
|  |  |  |
|  |  |  |
|  |  |  |
|  |  |  |



**ZAŁĄCZNIK NR 3**

**WSTĘPNA PROPOZYCJA ETAPOWANIA INWESTYCJI**

## Etap I



W pierwszym etapie, który może być projektem do Budżetu Partycypacyjnego, w ramach środków dostępnych dla dzielnicy można zrealizować:

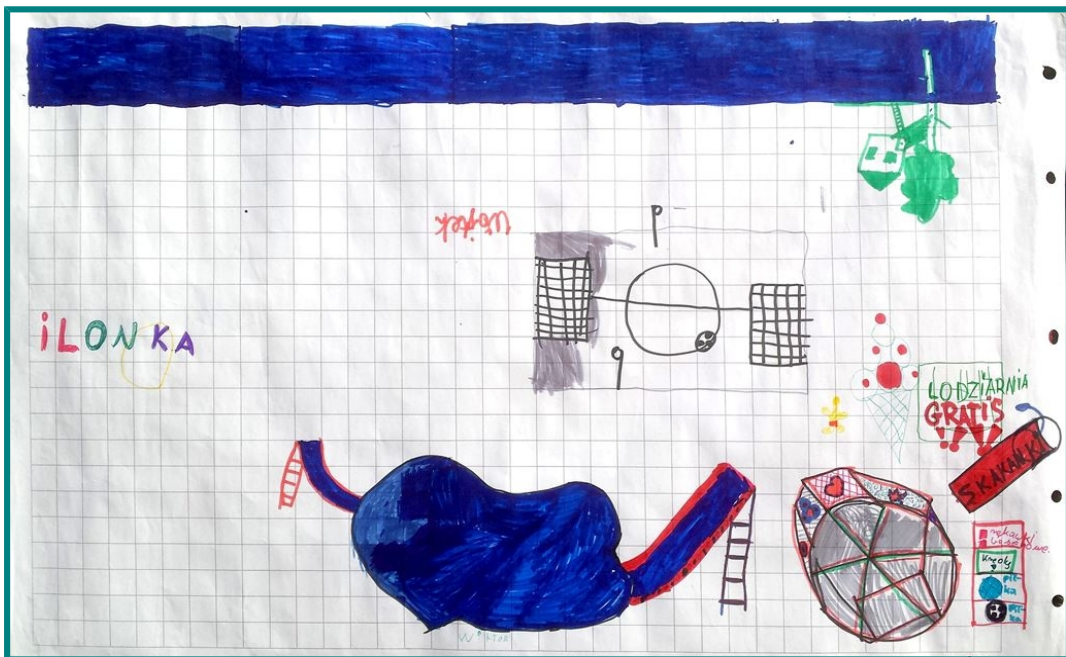
- zabezpieczenie skarpy i ukształtowanie terenu pod montaż trybun,
- budowę boiska zewnętrznego o nawierzchni trawiastej, w obrysie zaproponowanego w koncepcji boiska wielofunkcyjnego.

## **ZAŁĄCZNIK NR 4**

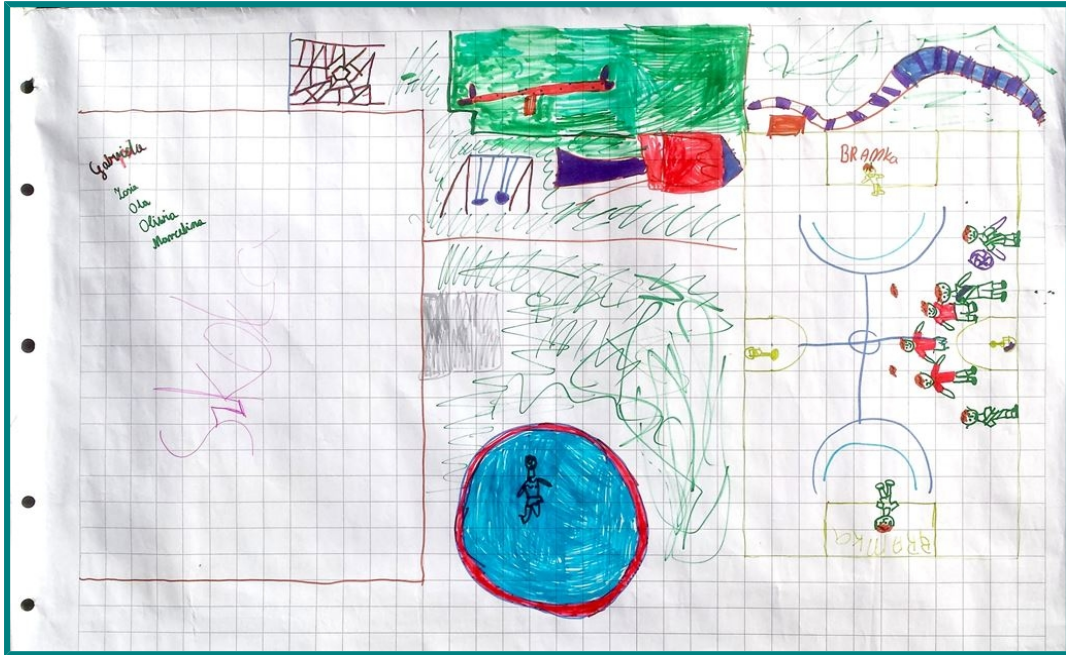
### **WYNIKI WARSZTATÓW PLASTYCZNYCH Z MŁODZIEŻĄ SZKOLNĄ**



Rysunek 1



Rysunek 2

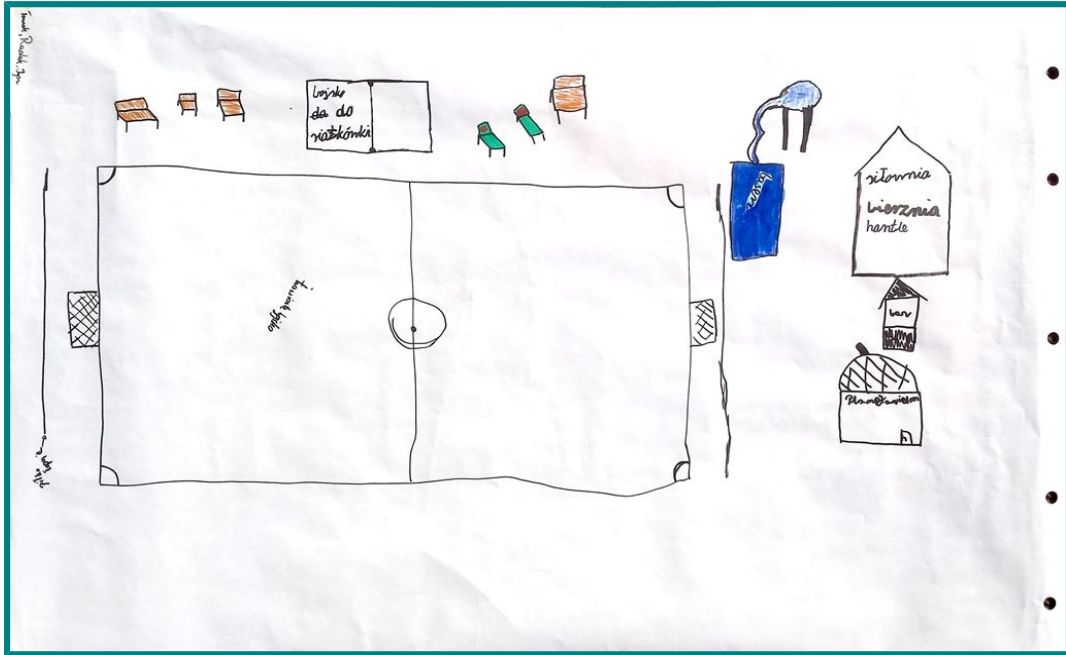


Rysunek 3



Rysunek 4





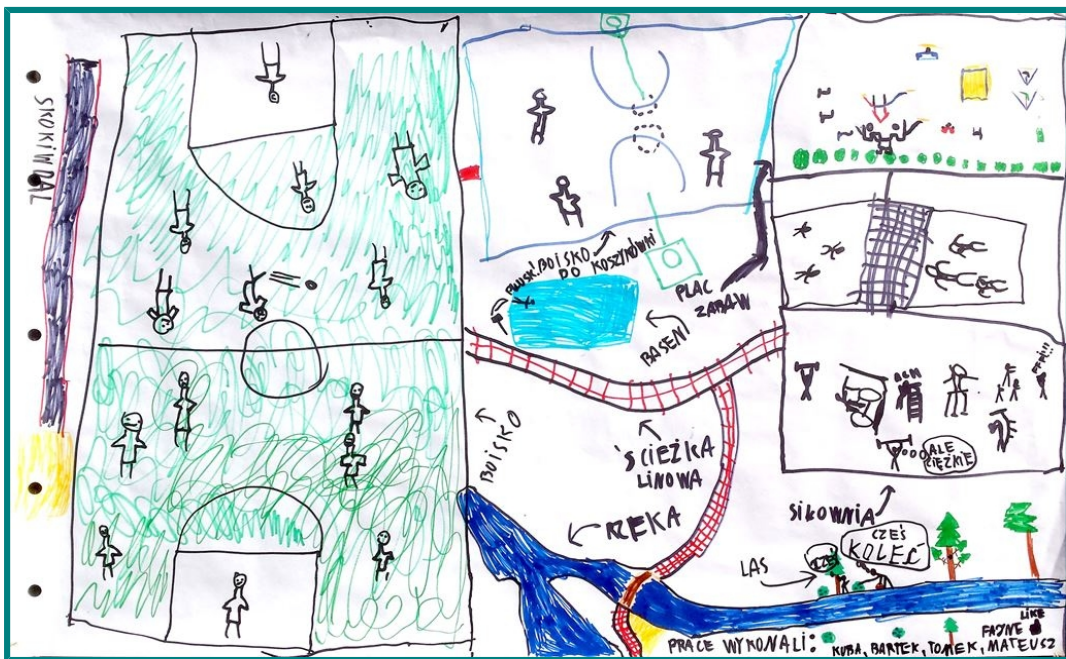
Rysunek 5



Rysunek 6



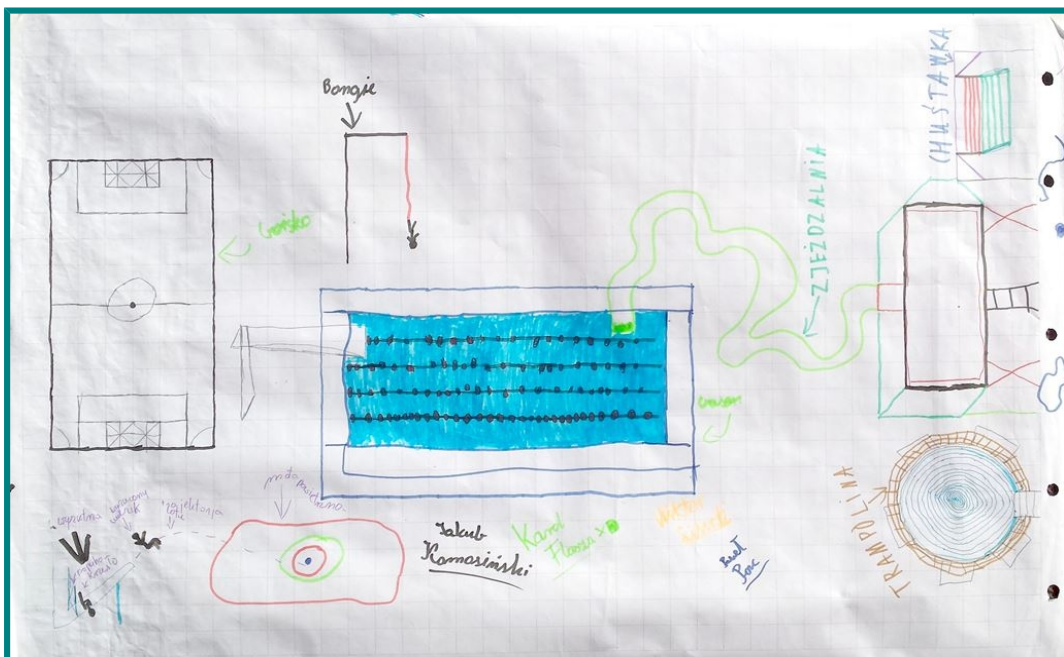
Rysunek 7



Rysunek 8



Rysunek 9



Rysunek 10

Warsztaty z uczennicami i uczniami Szkoły Podstawowej Nr 27 w Dąbrowie Górniczej odbyły się 5 lipca 2016 r. Młodzież została poproszona o narysowanie wymarzonego terenu rekreacyjnego przy tym obiekcie.

Na planszach pojawiły się sugestie dotyczące wprowadzenia urządzeń sportowych i rekreacyjnych dla dzieci w różnym wieku, a także stworzenia strefy do wypoczynku (ścieżki w terenie zieleni).