



**WYTYCZNE DOTYCZĄCE ILOŚCI I GRANIC  
JEDNOSTEK POMOCNICZYCH  
MIASTA DĄBROWA GÓRNICZA**

**-zatwierdzone przez  
Komisję Prawno-Organizacyjną  
Rady Miejskiej  
na posiedzeniu w dniu 6.02.2019r.**

## SPIS TREŚCI:

I.	Wprowadzenie	str. 3
II.	Warsztat I	str. 4
III.	Warsztat II	str.10
IV.	Konsultacje projektu wytycznych dotyczące ilości i granic jednostek pomocniczych	str. 11
V.	Uwagi zgłoszone przez mieszkańców etap I	str. 16
VI.	Uwagi zgłoszone przez mieszkańców etap II	str. 18
VII.	Warsztat III	str. 21
VIII.	Prezentacja raportu z konsultacji społecznych	str. 31
IX.	Wytyczne dotyczące ilości i granic jednostek pomocniczych	str. 32
X.	Posiedzenie Komisji Prawno-Organizacyjnej Rady Miejskiej	str.37



## WPROWADZENIE

Jednostka pomocnicza to lokalna wspólnota samorządowa mieszkańców części gminy (miasta). Jednostki są ustanawiane przez radę miasta jako sołectwa, dzielnice, osiedla. Jednostki nie posiadają osobowości prawnej, ale stanowią ważną strukturę społeczno-terytorialną, która przejmując na swoim terytorium realizację zadań publicznych, ułatwiając tym samym gminie wykonywanie jej zadań. O ile wyznaczenie granic jednostek wydaje się prostsze w tzw. „zielonych dzielnicach”, które mają już swoje historyczno-zwyczajowe korzenie, to o wiele trudniej wskazać ich ilość i granice w silnie zurbanizowanej części Dąbrowy Górniczej.

Ustaleniu ich ilości i granic służyły konsultacje społeczne zainicjowane przez Komisję Prawno-Organizacyjną Rady Miejskiej w Dąbrowie Górniczej. Proces konsultacji prowadzony był w oparciu o Zarządzenie Nr 2721.2018 Prezydenta Miasta Dąbrowa Górnicza z dnia 25.09.2018r. w sprawie: przeprowadzenia konsultacji dotyczących wyznaczenia granic dla jednostek pomocniczych Miasta Dąbrowa Górnicza z późn. zm. Pierwsze dwa etapy konsultacji to warsztaty, które prowadzono w Centrum Aktywności Obywatelskiej. Odbyły się one 9 oraz 16 października 2018, a ich efektem była propozycja tzw. wytycznych dotyczących ilości i granic jednostek pomocniczych w Dąbrowie Górniczej. To propozycja, w której podzielono miasto na **18 dzielnic**, w skład których weszły osiedla. Wytyczne wypracowane podczas warsztatów zostały opublikowane w Biuletynie Informacji Publicznej, na stronie internetowej [www.konsultacje.dabrowa-gornicza.pl](http://www.konsultacje.dabrowa-gornicza.pl) i rozpoczęty został etap zbierania uwag i opinii do zaprezentowanego podziału. Uwagi zbierane były dwukrotnie, w dniach od 24 października do 6 listopada 2018 r. oraz od 16 listopada do 5 grudnia 2018 r. Analizie wszystkich zgłoszonych opinii służył ostatni w procesie konsultacji, III warsztat, na którym mieszkańcy rozpatrywali zasadność zgłaszanych uwag.

Niniejszy dokument stanowi podsumowanie całego procesu konsultacji społecznych wraz z jego najważniejszym elementem tj. **wypracowanymi wytycznymi ilości i granic dla jednostek pomocniczych Miasta Dąbrowa Górnicza.**

Dokument ten został zatwierdzony przez Komisję Prawno-Organizacyjną Rady Miejskiej w Dąbrowie Górniczej 6 lutego 2019 r. wraz ze zmianą w dzielnicy Tucznawa-Bugaj –Sikorka.

## WARSZTAT I

Warsztat I odbył się 9 października 2018 r. o godz. 17.00 w Centrum Aktywności Obywatelskiej przy ul. Sienkiewicza 6a. Zaproszenie na spotkanie dla mieszkańców Dąbrowy Górniczej zostało zamieszczone na stronie internetowej konsultacji społecznych [www.konsultacje.idabrowa.pl](http://www.konsultacje.idabrowa.pl). Dodatkowo, imienne zaproszenia otrzymali:

- ✓ przedstawiciele funkcjonujących obecnie jednostek pomocniczych Miasta Dąbrowa Górnicza,
- ✓ przedstawiciele Rady Działalności Pożytku Publicznego Miasta Dąbrowa Górnicza
- ✓ przedstawiciele NGO,
- ✓ przedstawiciele spółdzielni mieszkaniowej „Lokator”,
- ✓ przedstawiciele Miejskiego Zarządu Budynków Mieszkalnych.

W warsztacie uczestniczyły 33 osoby.

Podczas warsztatu przedstawione zostały aktualnie funkcjonujące jednostki pomocnicze Miasta Dąbrowa Górnicza, tj.:

- ✓ Rada Dzielnice Strzemieszyce Wielkie
- ✓ Rada Dzielnicy Antoniów
- ✓ Rada Dzielnicy Łęka
- ✓ Rada Dzielnicy Łosień
- ✓ Rada Dzielnicy Strzemieszyce Małe
- ✓ Rada Dzielnicy Okradzionów
- ✓ Rada Dzielnicy Trzebiesławice
- ✓ Rada Dzielnicy Ujejsce

oraz te jednostki, które z uwagi na niewystarczającą liczbę głosów biorących udział w wyborach nie zostały powołane, tj.

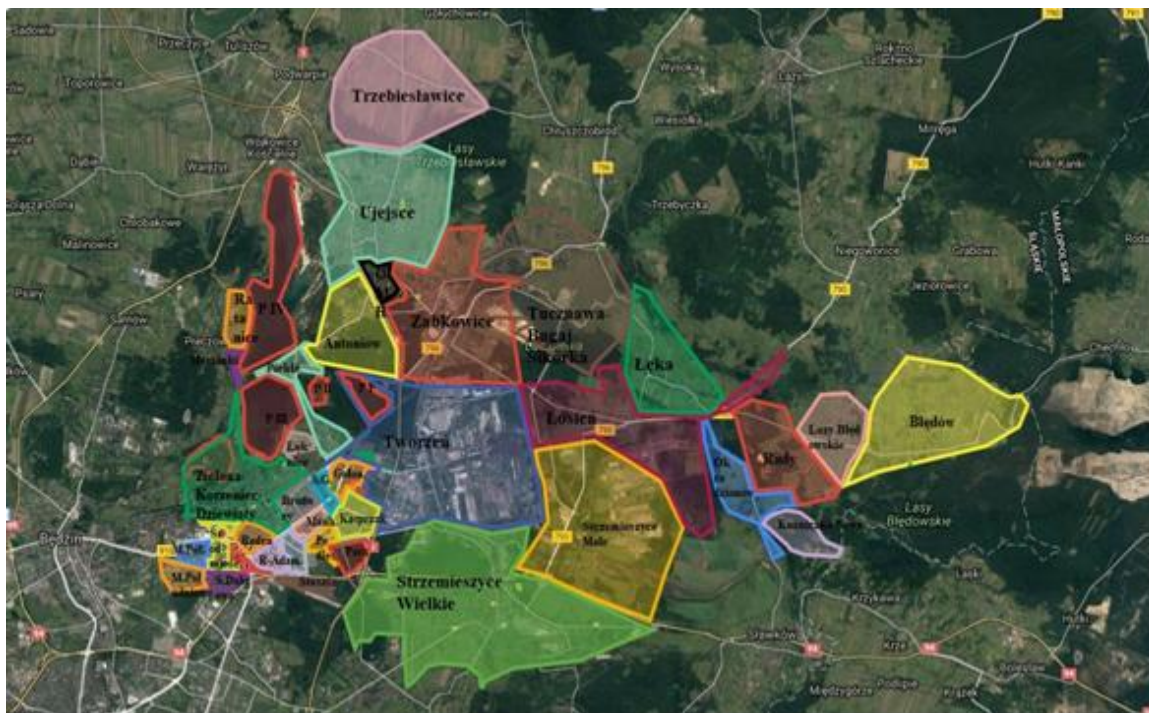
- ✓ Rada Dzielnicy Ząbkowice,
- ✓ Rada Dzielnicy Tucznawa-Bugaj-Sikorka.

Następnie zaprezentowano różne kategorie podziału miasta takie jak:

- ✓ podział na dzielnice dokonany na potrzeby przeprowadzenia procesu konsultacji społecznych w sprawie części wydatków budżetu miasta Dąbrowa Górnicza ,tj. **Dąbrowski Budżet Partycypacyjny** .

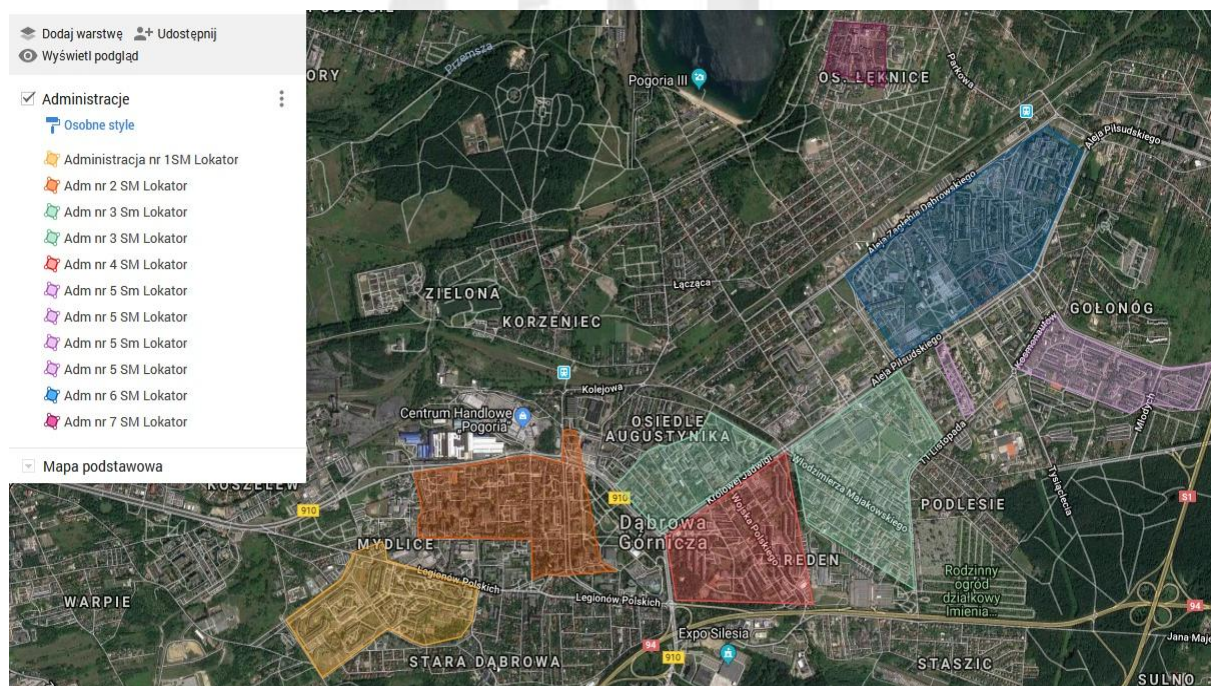
Przy czym należy podkreślić, iż przy omawianiu tego podziału wskazano również zmianę liczby dzielnic , która w I edycji wynosiła 27 do obecnej liczby, która wynosi 35.





Link do mapy: <https://twojadabrowa.pl/mapa>

✓ **podział na zasoby administracji spółdzielni mieszkaniowej „Lokator”**



Link do Mapy:

<https://www.google.com/maps/d/edit?mid=1Lp8GInl6KbT7bykkwsJyotz19iw7eE7J&ll=50.3313663154709%2C19.190863693688925&z=14>



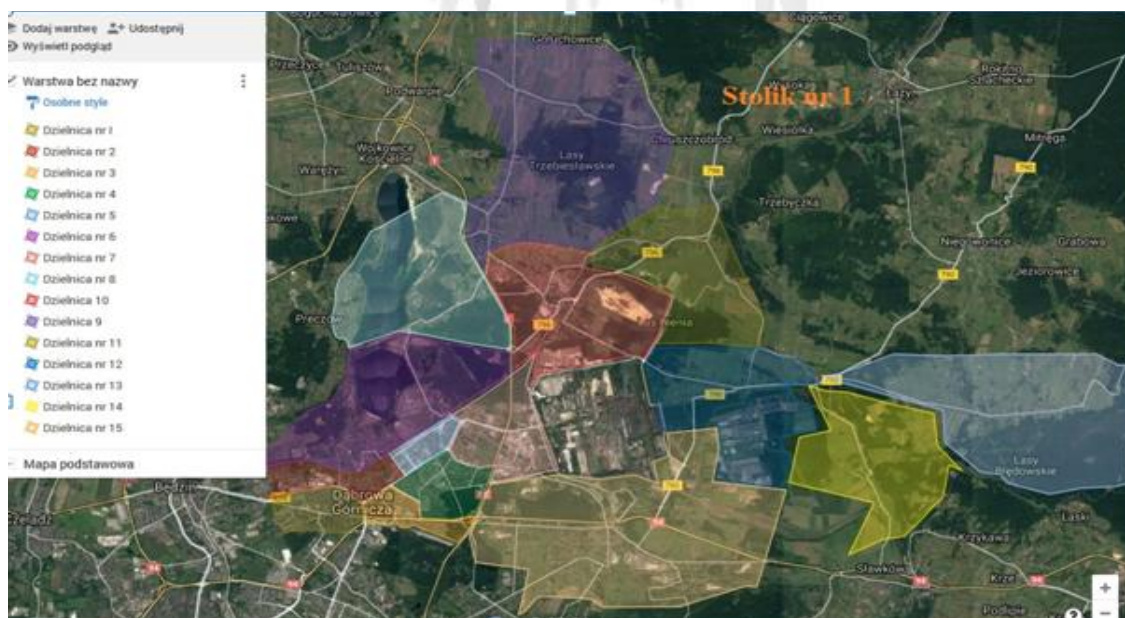
- ✓ podział na 26 obwodów szkół podstawowych
- ✓ podział na 23 parafie rzymskokatolickie
- ✓ podział na 5 obwodów wyborczych.

Uczestnicy warsztatu podzieleni zostali na 5 grup roboczych, z których każda miała wypracować propozycję podziału miasta na jednostki pomocnicze. Każda z grup otrzymała mapę Dąbrowy Górniczej oraz wydrukowane materiały dotyczące podziałów miasta wymienione powyżej na stronie.



W wyniku pracy warsztatowej grupy zaprezentowały następującą propozycję podziału :

- ✓ **Propozycja wypracowana przez grupę warsztatową przy stoliku nr 1**

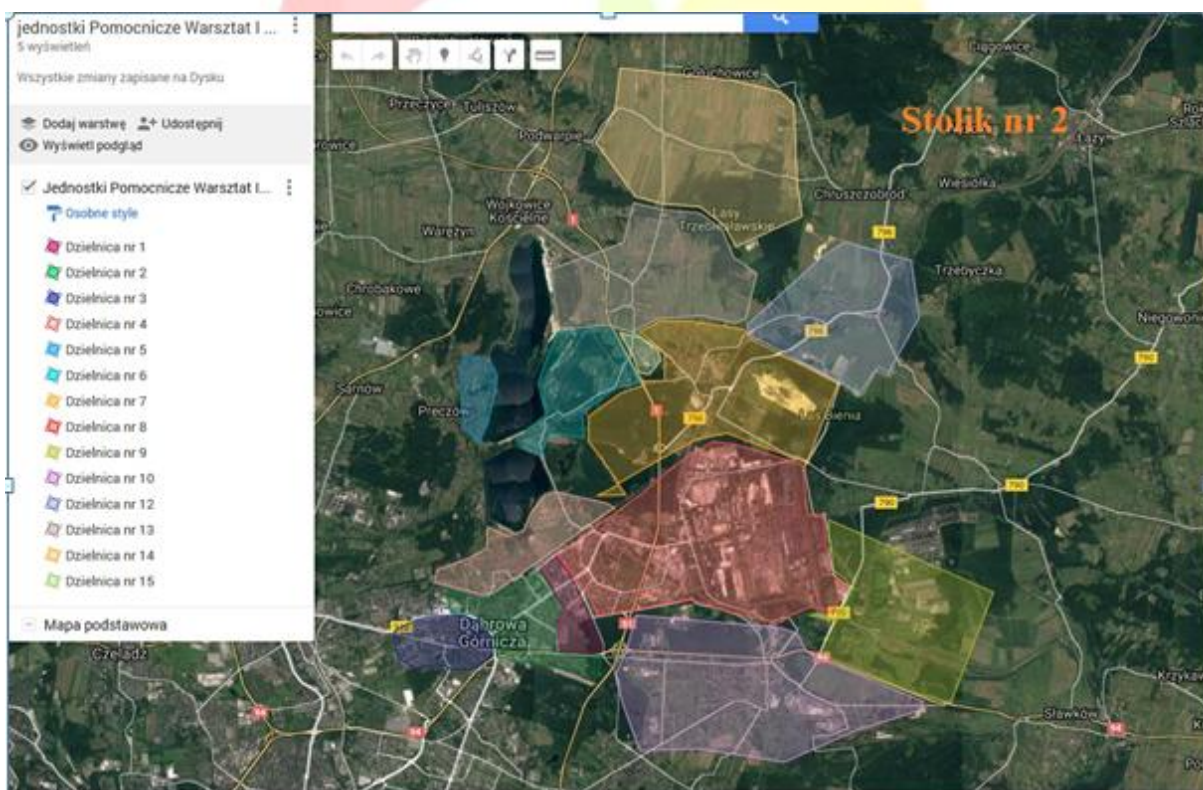


Link do mapy:

[https://www.google.com/maps/d/edit?hl=pl&hl=pl&mid=1En5jwaZK6PXfpH\\_HpvHidX-4koglGomj&ll=50.36383507600902%2C19.265662048467334&z=12](https://www.google.com/maps/d/edit?hl=pl&hl=pl&mid=1En5jwaZK6PXfpH_HpvHidX-4koglGomj&ll=50.36383507600902%2C19.265662048467334&z=12)



✓ Propozycja wypracowana przez grupę warsztatową przy stoliku nr 2

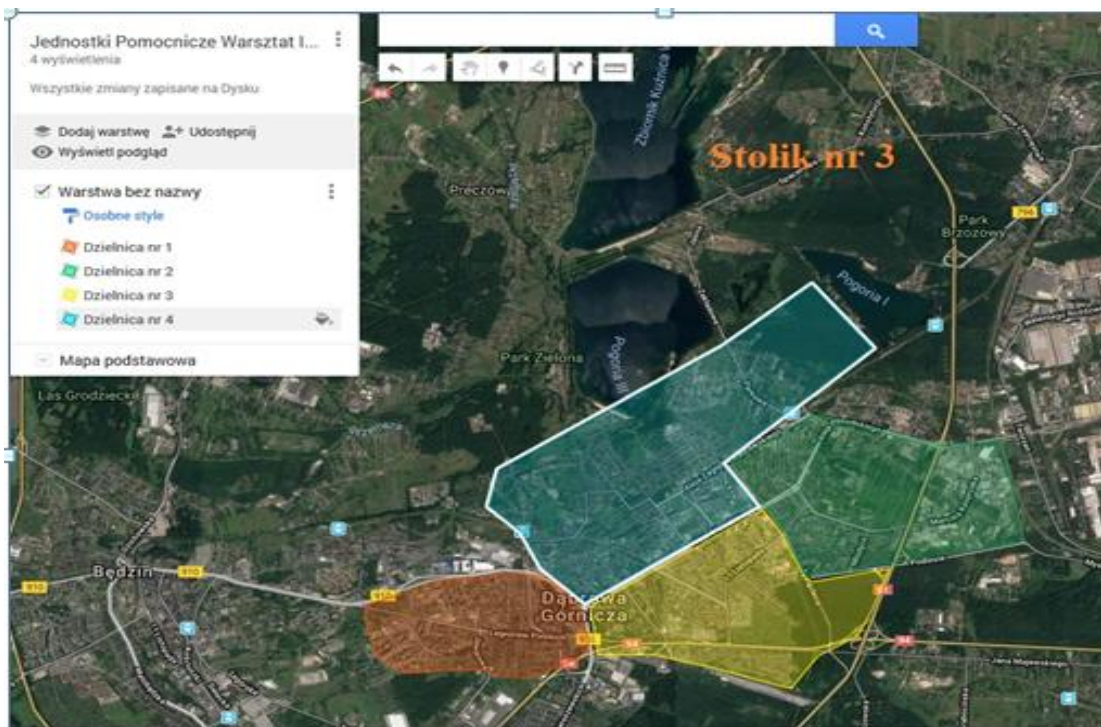


Link do mapy:

<https://www.google.pl/maps/@50.3679997,19.206161,12z/data=!3m1!4b1!4m2!6m1!1s1UZSv6BOnfNiOrGrsdKj1pvmmDoGPKH2?hl=pl>



✓ **Propozycja wypracowana przez grupę warsztatową przy stoliku nr 3**

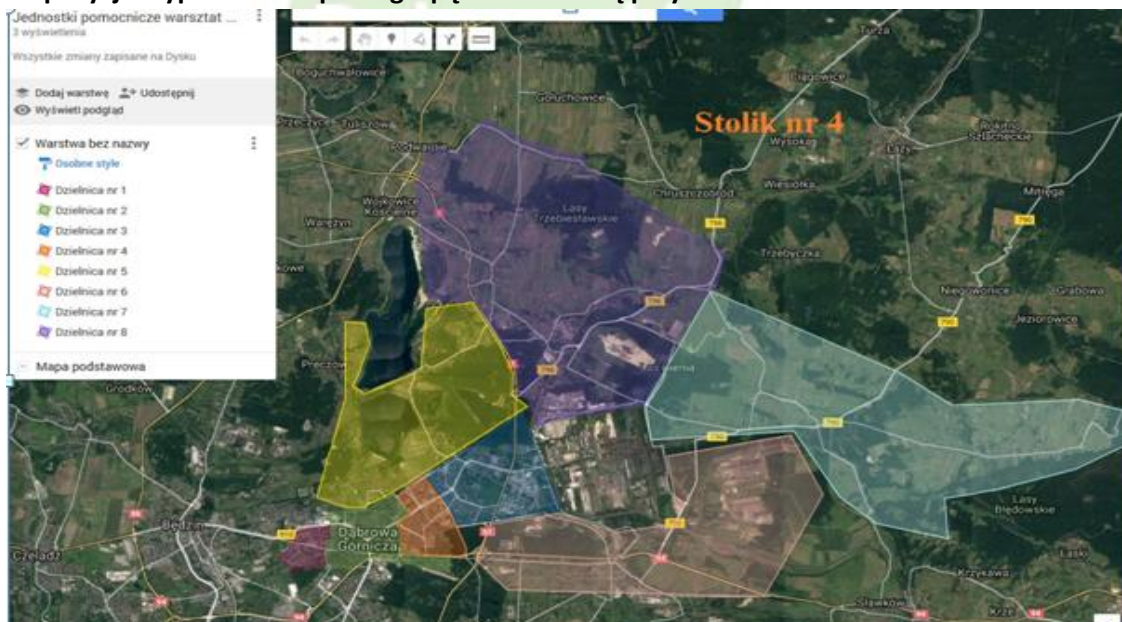


Link do mapy:

[https://www.google.com/maps/d/edit?hl=pl&hl=pl&mid=1ogg364kgUUxxepVNAPJRRoAyUnPz2\\_CU&ll=50.37232680314382%2C19.24768316168172&z=12](https://www.google.com/maps/d/edit?hl=pl&hl=pl&mid=1ogg364kgUUxxepVNAPJRRoAyUnPz2_CU&ll=50.37232680314382%2C19.24768316168172&z=12)

Grupa skupiła się na podziale centrum miasta.

✓ **Propozycja wypracowana przez grupę warsztatową przy stoliku nr 4**

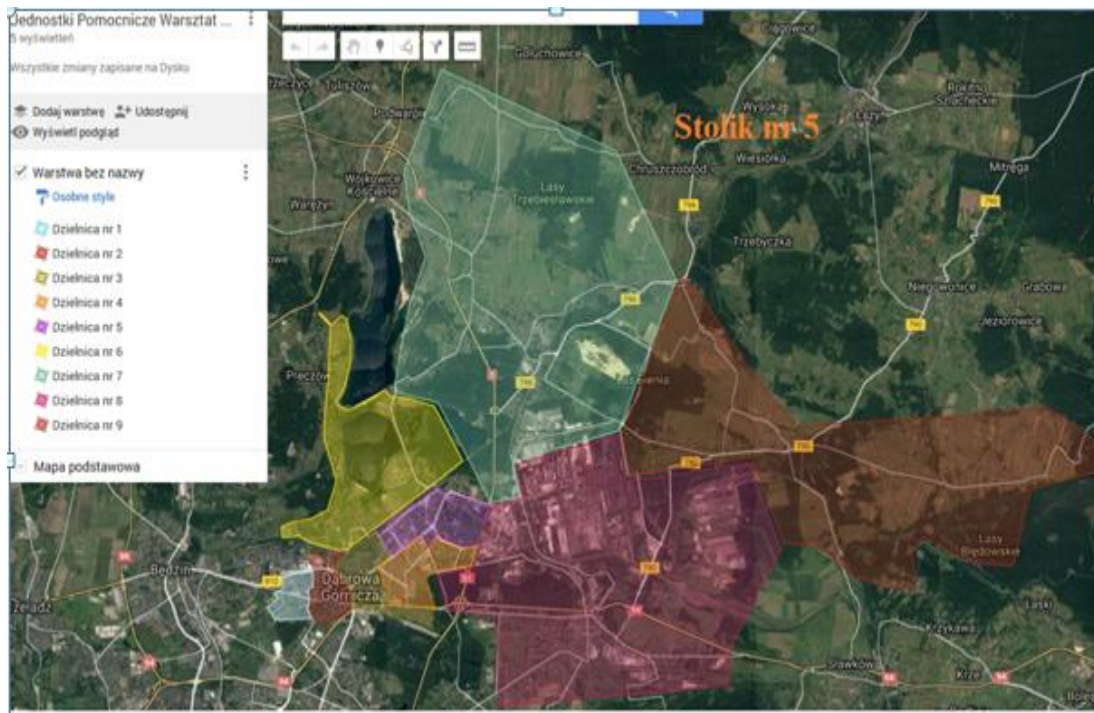




Link do mapy:

<https://www.google.com/maps/d/edit?hl=pl&hl=pl&mid=1owW9o3CoezpU1OzVTNywqEMQJlLz3J9y&ll=50.38274642609725%2C19.250666396220595&z=14>

✓ **Propozycja wypracowana przez grupę warsztatową przy stoliku nr 5**



Link do mapy:

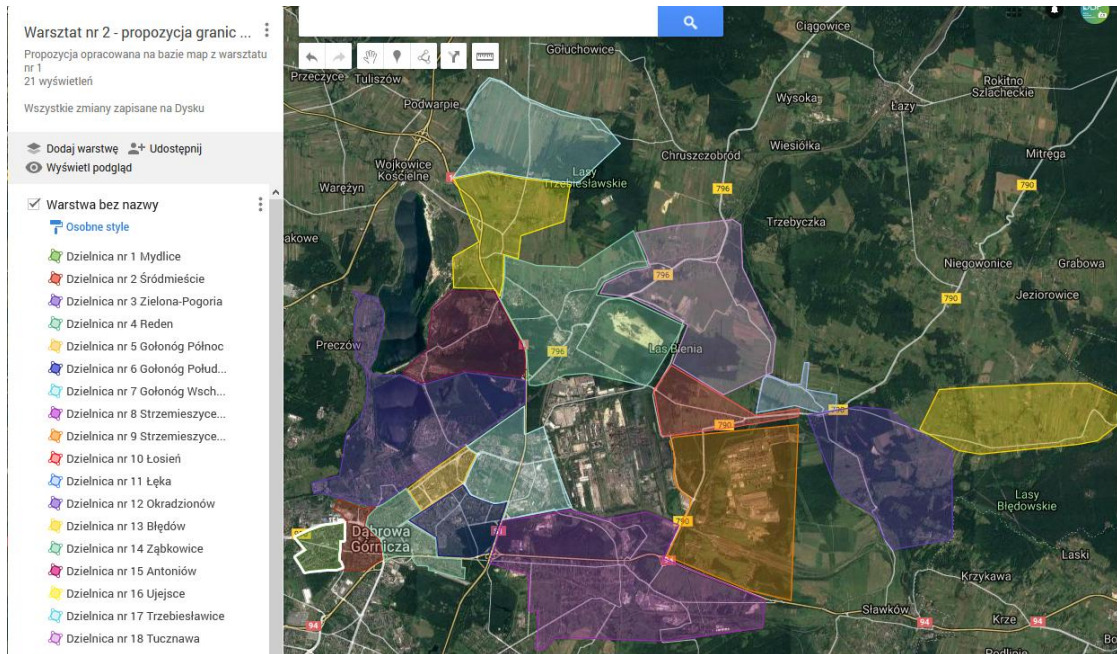
<https://www.google.com/maps/d/edit?hl=pl&hl=pl&mid=1cKtpnBhevAZtW2RDW0gDU5JiPVpzQzF6&ll=50.39672039691064%2C19.24536727407667&z=11>

Dąbrowskie  
Konsultacje Społeczne

Po prezentacji każdej z grup pracownicy Wydziału Organizacji Pozarządowych i Aktywności Obywatelskiej zaprosili obecnych mieszkańców na drugie spotkanie warsztatowe na dzień 16 X 2018 r., na którym po przeanalizowaniu 5 wypracowanych przez grupy podziałów zaprezentowana została wstępna propozycja wyznaczenia granic i ilości jednostek pomocniczych.

## WARSZTAT II

W drugim warsztacie, który odbył się 16 X 2018 r. wzięło udział 20 osób. Pracownicy Wydziału Organizacji Pozarządowych i Aktywności Obywatelskiej przedstawili propozycję podziału miasta na 18 jednostek pomocniczych opracowaną na podstawie szczegółowej analizy map pięciu grup uczestniczących w warsztacie I.



Link do mapy:

<https://www.google.com/maps/d/edit?hl=pl&hl=pl&mid=1oKRZ4SkIdfHdsyn9bsabqDiwEAaz7aZ0&ll=50.35913754053408%2C19.263670392001814&z=12>

Następnie uczestnicy warsztatu II podzieleni zostali na trzy grupy robocze, w których w oparciu o przedstawioną propozycję podziału mieli dokonać ewentualnych poprawek co do ilości proponowanych jednostek lub przesunięcia poszczególnych ulic w dzielnicach.



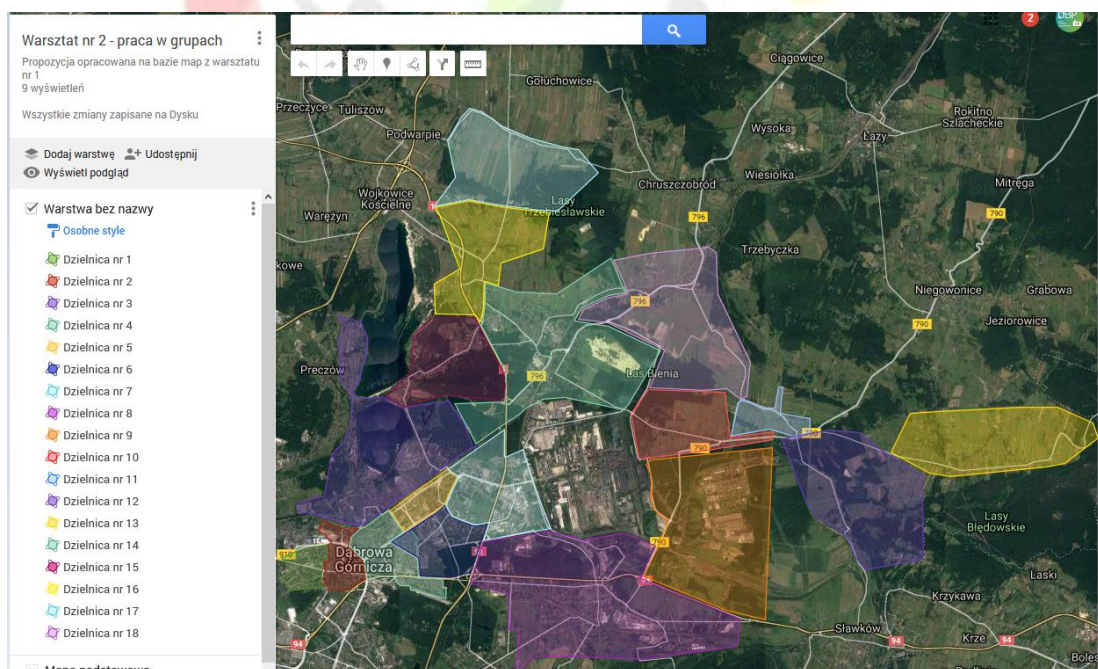


Wynikiem pracy warsztatowej trzech grup jest wypracowanie propozycji podziału na 18 jednostek pomocniczych Miasta Dąbrowa Górnicza w kształcie zaprezentowanym poniżej.

### KONSULTOWANY PROJEKT WYTYCZNYCH DOTYCZĄCYCH ILOŚCI I GRANIC JEDNOSTEK POMOCNICZYCH MIASTA DĄBROWA GÓRNICZA.

Uwagi do wytycznych można było składać do dnia **6 XI 2018 r.** :

- ✓ elektronicznie na adres: [konsultacje@dabrowa-gornicza.pl](mailto:konsultacje@dabrowa-gornicza.pl)
- ✓ pisemnie na adres Wydział Organizacji Pozarządowych i Aktywności Obywatelskiej ul. Sienkiewicza 6 A, 41-300 Dąbrowa Górnicza, z dopiskiem „uwagi do konsultacji” wg wzoru formularza zamieszczonego na str. 16
- ✓ Podczas dyżuru w Centrum Aktywności Obywatelskiej przy ul. Sienkiewicza 6A w dniach **25 października w godz. 7.30 – 18.00** oraz **5 listopada w godz. 7.30 -18.00**



Link do mapy:

[https://www.google.com/maps/d/viewer?hl=pl&hl=pl&mid=1\\_MCgGhRTJeOSikgh8NjKC9sm4UBFzjx6&ll=50.360776326946834%2C19.289178381146257&z=12](https://www.google.com/maps/d/viewer?hl=pl&hl=pl&mid=1_MCgGhRTJeOSikgh8NjKC9sm4UBFzjx6&ll=50.360776326946834%2C19.289178381146257&z=12)



## 1. Dzielnica Mydlice

### Osiedla: Mydlice Północne i Mydlice Południowe

Ulice: Wirgiliusza Grynia, Jaworowa od nr 15 do nr 40, Legionów Polskich 95-155, Ludowa, Mireckiego 17, 19, 21, 58-88, Starościńska, Wolska, Zdrowa, Ziemna, Chopina, Dąbrowskiego nr parzyste od nr 24 do nr 44, Legionów Polskich 38A, 54, 56, 87, 87A, Łukasińskiego, Mireckiego 2-16, 20, 22-54, Perła, Siemońska, Sienkiewicza nr parzyste od 2 do 20 A, Sobieskiego 35, 45, Szpitalna, Wiejska, Żeromskiego.

Przybliżona liczba mieszkańców **15 151**

## 2. Dzielnica Śródmieście

### Osiedla: Śródmieście, Stara Dąbrowa

Ulice: Cicha, Czapińskiego, Dekerta, Dębowa, Hutnika, Jaworowa od nr 41 do 57, Kondratowicza, Legionów Polskich 3, 5, 7, 9A, 9B, 11, 13, 25, 27, 29, 31, 41, 45, 49, 51, 53, 55, 59-85A, 89, Pola, Piwowara, Pułaskiego, Rejtana, Starzyńskiego, Sucha, Szkolna, Barbary, Wigury, Żwirki, 3 Maja, Dąbrowskiego od nr 1 do 23, 25, 37, Dojazdowa, Górnica, Juliusza Kadena-Bandrowskiego, Kolejowa, Konopnickiej nr nieparzyste od nr 9 A do 21, Aleja Tadeusza Kościuszki, Królowej Jadwigi nr 6, 6b, 6B, 10, Legionów Polskich 6, 8, 10, 18, 20, 24, 26, 30, 36, 40, 42, 44, 46, Okrzei, Paryska, Przybyłaka, Sienkiewicza nr nieparzyste od 1 do 29, Sobieskiego 3-23, Spójna, Struga.

Przybliżona liczba mieszkańców **8241**

## 3. Dzielnica Zielona- Pogoria

### Osiedla: Zielona, Korzeniec, Dziewiąty, Łęknice, Marianki, Ratanice, Piekło

Ulice: Władysława Adamskiego, Adama Asnyka, Aleja Józefa Piłsudskiego 5, Bartosza Głowackiego, Bohomolca, Ciasna, Cupiała, Dembowski, Jana Długosza, Dolna, Duboisa, Dudkiewicza, Dziewiąty, Filtrowa, Andrzeja Frycza-Modrzewskiego, Furmana, Gałczyńskiego, Graniczna od nr 11 do nr 127, Granitowa, Grunwaldzka, Hempla, Heleny Płotnickiej, Janowska, Jana Kasprowicza, Jana Kochanowskiego, Kilińskiego, Konopnickiej 25A, 25B, 25C, 31-35A, 37A, 39, 39A, 41-136, Korzeniec, Juliana Polcera, Letnia, Limanowskiego, Łącząca, Malinowe Górniki, Feliksa Rogalewicz, Narodowa, Napierskiego-Kostki, Odrodzenia, Olszowa, Ignacego Paderewskiego, Pękalskich, Piaskowa, Powstańców, Północna, Przodowników, Reja, Robotnicza, Braci Wilkoszewskich, Siewierska, Józefa Skalskiego, Stalowa, Stanisława Szygarska, Śliwińskiego, Średnia, Ursyna Niemcewicz, Urbańskiego, Wspólna, Wróblewskiego, Zapolskiej, Zielona, Zielona Dolina, Bukowa, Klonowa, Łęknice, Podłęknicka, Topolowa, Wesoła, Marianki, Magnoliowa, Migdałowa, Ratanice, Parkowa, Brzozowa, Zakładowa, Zuchów, Wczasowa.

Przybliżona liczba mieszkańców **8195**

## 4. Dzielnica: Reden

### Osiedla: Reden, Reden – Adamiecki, Aleje

Emilii Zawadzkiej, Plater, Józefa Kraszewskiego, Twarda, Żytńia, Prosta, Równa, Mała, Konarskiego, Ulice: 1 Maja, Księdza Grzegorza Augustynika, Ciepłaka, Górników Redenu, Kołtąta, Konopnickiej 30, 36, 37, 38, 40, 40A, 40B, 40b, 40C, Kopernika, Królowej Jadwigi nr-y nieparzyste od 1 do 31, Nowa, Orzeszkowej, Poniatowskiego, Reymonta, Skibińskiego, Spokojna, Stara, Traugutta, Wąska, Wierzbowa, Wojska Polskiego, Karola Adamieckiego, Aleja Róż, Janusza Korczaka, Janusza Kotarbińskiego, Królowej Jadwigi nr nieparzyste oraz parzyste od nr 26 do nr 56 Planty im. Harcmistrza Stefana Piotrowskiego, Bobrowa,

Harcerska, Poleśna, Południowa, Poprzeczna, Różana, Starocmentarna, Staszica, Szklana, Świerkowa, Juliana Tuwima, Uthkego, Wschodnia, Zagórska, Zgoda, Jana Ziemby 11 Listopada 1A, 1B, 1C, 17A, 17B, 18A, 19, 20, 6 Sierpnia, Katowicka, Krasińskiego, Majakowskiego, Mickiewicza, Norwida, Przemysłowa, Słowackiego, Wyspiańskiego, Długa 4, 6.

Przybliżona liczba mieszkańców **20 129**

**5. Dzielnica: Gołonóg Północny**

**Osiedla: Broadway, Stary Gołonóg**

Folwarczna, Graniczna 5, Komuny Paryskiej, Kazimierza Srokowskiego, Gustawa Morcinka, Tysiąclecia 1, 3, 5, 4, 6, 8, 10, 12, Aleja Zagłębia Dąbrowskiego 4, 6, Bema, Dzieci Wrześni, III Powstania Śląskiego 1, 2, 3, 4, Kasprzaka 2-14, Kosmonautów 4, 6, Krasickiego, Eugeniusza Kwiatkowskiego, Aleja Józefa Piłsudskiego 31, 33, Prusa, Pusta, Kazimierza Imielińskiego, Marii Szulc, Wiśniowa, Wodna, Wybickiego, Tierieszkowej, Józefa Cieszkowskiego, Jurija Gagarina, Józefa Piłsudskiego 75, 77, 79, 81, 83, 85, Romana Piecucha od przejazdu kolejowego w str. Alei Zagłębia Dąbrowskiego.

Przybliżona liczba mieszkańców **13 100**

**6. Dzielnica: Gołonóg Południowy**

**Osiedla: Podlesie, Kasprzak, Manhattan**

11 Listopada od nr 2 do nr 16, Florowska, Długa 1, 2, 3, od nr 7-94, Krótka, Leśna, Nowocmentarna, Partyzantów, Podlesie, Spółdzielcza, Kasprzaka 18-64, Kosmonautów 1, 3, 5, 7, 9, Młodych, Podlesie 47-93, Storczyków, Szarotki, Tysiąclecia 7, 9, 11, 15-59, Aleja Józefa Piłsudskiego nr parzyste do nr 46, III Powstania Śląskiego nr 6, 8, 10, 12, 14.

Przybliżona liczba mieszkańców **15 466**

**7. Dzielnica: Gołonóg Wschodni**

**Osiedla: Tworzeń, Łączna, Górka Gołonowska**

Ulice: Św. Antoniego, Siedmiu Szewców, Budowlanych, Franciszkańska, Laski, Łączna, Romana Piecucha (od przejazdu kolejowego do ul. Swobodnej), Aleja Józefa Piłsudskiego 70, 91-117, Pogodna, Walentego Roździeńskiego, Sadowa, Michała Spisaka, Swobodna, Toruńska, Tworzeń, Urocza, Zaplecze, Kościelna, Bratków, Jaskrów, Działki, Kaczeńców.

Przybliżona liczba mieszkańców **3 700**

**8. Dzielnica: Strzemieszyce Wielkie**

**Osiedle: Strzemieszyce Wielkie**

Ulice: Akacyjna, Aleja Za Remizą, Astrów, Marcellego Białostockiego, Boczna, Bursztynowa, Chabrowa, Ciołkowizna, Cmentarna, Fabryczna, Grabocińska, Gruszczyńskiego, Hetmańska, Hotelowa, Jamki, Kamienna, Kazimierzowska, Komendantów, Kornela Kozłowskiego, Kozubka, Krucza, Łazienna, Łuszczaka, Magazynowa, Oddziału AK Ordon, Modrzejowska, Mostowa, Myśliwska, Narutowicza, Obrońców Pokoju, Ofiar Katynia, Władysława Orkana, Orla, Polna, Przełajka, Aleksandra Puszkina, Rodzinna, Roztoki, Rudna, Rybna, Rieczna, Sezamkowa, Świerczyna, Skośna, Sosnowa, Sosnowiecka, Sportowa, Stacyjna, Strzemieszycka, Studzienna, Szałasowizna, Szarych Szeregów, Szklanych Domów, Środkowa, Torowa, Towarowa, Transportowa, Tylna, Wakacyjna, Warszawska, Wiosenna, Zielna, Źródłana, Żurawia, Żwirki i Wigury.

Przybliżona liczba mieszkańców **8069**

**9. Dzielnica: Strzemieszycze Małe**

**Osiedle: Strzemieszycze Małe**

Ulice: Anna, Cisowa, Główna, Grzybowa, Kawa, Kazdębie, Koksownicza, Lipówka, Składowa, Jodłowa, Zakawie.

Przybliżona liczba mieszkańców **1363**

**10. Dzielnica: Łosień**

**Osiedle: Łosień**

Ulice: Gołonoska, Łaskowa, Orna, Pocztowa, Przedziałowa, Zagrabie, Ząbkowicka.

Przybliżona liczba mieszkańców **1439**

**11. Dzielnica: Łęka**

**Osiedle: Łęka**

Ulice: Ciernie, Zygmunta Różyckiego, Poboczna, Przelotowa, Szatanówka, Szkotnica.

Przybliżona liczba mieszkańców **705**

**12. Dzielnica: Okradzionów**

**Osiedla: Okradzionów, Rudy, Kuźniczka Nowa**

Ulice: Białej Przemyszy, Górna, Ziołowa, Rudy, Turystyczna, Wypaleniska, Kuźniczka Nowa.

Przybliżona liczba mieszkańców **1218**

**13. Dzielnica: Błędów**

Osiedla: Błędów, Łazy Błędowskie

Ulice: Dąbrówka, Górki, Jesionowa, Kuźnica Błędowska, Pustynna, Soltysówka, Strumień, Sztorcowa, Zagórze, Żołnierska, Łazy Błędowskie, Niegowonicka, Zagórcze.

Przybliżona liczba mieszkańców **1812**

**14. Dzielnica: Ząbkowice**

**Osiedla: Ząbkowice, Osiedle Młodych Hutników**

Ulice: Aleja Zwycięstwa 3-74,80,84,86, Armii Krajowej, Chemiczna, Marii Dąbrowskiej, Dolomitowa, Dreszera, Dworcowa, Fiołkowa, Aleksandra Fredry, Gospodarcza, Górzysta, Artura Gruszeckiego 1-4, Hallerczyków 2-61,63A,65A,67,71,73,75,77,79, Hutnicza, Jaskółcza, Kalinowa, Kasztanowa, Grzegorza Stanisława Kontkiewicza, Janusza Kusocińskiego 1, 1A, 1C, 3, 3A, 3D, 5A, 5a, 7,9,11,15,17,19, Bielowizna, Leszczynowa, Lipowa, Łąkowa, Makowa, Jana Mizerkiewicza, Młynarska, Nadrzeczna, Zofii Nałkowskiej, Orzechowa, Osiedle Robotnicze, Oświecenia, Piastowska, Projektowana, Pszena, Adama Rapackiego, Rolnicza, Rzemieślnicza, Władysława Sikorskiego, Marii Skłodowskiej - Curie, Słoneczna, Sokolska, Szosowa, Targowa, Kazimierza Przerwy- Tetmajera, Traktowa, Tulipanowa, Wapienna, Willowa, Wypoczynkowa, Franciszka Zabłockiego, Zacisze, Zagłębiowska, Zdrojowa, Związku Orła Białego, Pogoria, Żeglarska, Aleja Zwycięstwa 79,81,83,85,87,89,91,93,95, Europejska, Konstytucji 54-83.

Przybliżona liczba mieszkańców **10 078**

**15. Dzielnica: Antoniów**

**Osiedla: Antoniów, Piekło**

Ulice: Baśniowa, Gruntowa, Kostury, Janusza Kusocińskiego 2, 2B, 4, 4B, 6, 8, 10, 10A, 12, 14, 16, 18, 18A, 20-67A, Konstytucji 1-52, Spacerowa, Stawowa, Józefa Unruqa, Zakładowa, Jasna, Zakątek, Jasińskiego.

Przybliżona liczba mieszkańców **1161**

**16. Dzielnica: Ujejsce**

**Osiedle: Ujejsce**



Ulice: 40-lecia, Broniewskiego, Dobrawa, Dymniki, Gruszeckiego 5-30, Handlowa, Karsowska, Kryniczna, Kwiatowa, Mieszka I, Morgowa, Ogrodników, Olimpijska, Podbagienko, Podbuczyny, Przełajowa, Ujejska, Wysoka, Wyzwolenia.

Przybliżona liczba mieszkańców **2143**

**17. Dzielnica: Trzebieśławice**

**Osiedle: Trzebieśławice**

Ulice: Dworska, Gródki, Modrzewiowa, Strażacka, Św. Stanisława Kostki, Trzebieśławicka, Uczniowska, Zachodnia, Złota.

Przybliżona liczba mieszkańców **1048**

**18. Dzielnica: Tucznawa-Bugaj-Sikorka**

**Osiedla: Tucznawa, Bugaj, Sikorka**

Ulice: Czajkowa, Gilowa, Grabowa, Hallerczyków 62,64,66,70,72,74,76,76A,78,80-211, Pomłynie, Ptasia, Relaksowa, Skowronkowa, Słowikowa, Sowia, Szpakowa, Wilgowa, Batalionów Chłopskich, Borowinowa, Jagodowa, Jałowcowa, Jaśminowa, Wrzosowa, Żurawinowa, Idzikowskiego, Królewska, Ks. Stanisława, Łazowska, Przymiarki, Siewna.

Przybliżona liczba mieszkańców **2385**



**ZGŁOSZONE PRZEZ MIESZKAŃCÓW UWAGI DO PROPOZYCJI WYTYCZNYCH DOTYCZĄCYCH IŁOŚCI  
I GRANIC JEDNOSTEK POMOCNICZYCH MIASTA DĄBROWA GÓRNICZA WYPRACOWANYCH  
PODZAS WARSZTATÓW (TERMIN ZGŁASZANIA UWAG- 24.X.2018-6.XI.2018)**

Lp.	Podmiot zgłaszający	Nazwa i nr Dzielnicy, której uwaga dotyczy	Treść uwagi	Uzasadnienie zgłoszonej uwagi
1.	Mieszkaniec	Dzielnica nr 7 Gołonóg Wschodni	Zwracam się z uprzejmą prośbą o korektę dzielnicy Gołonóg wg. załącznika:  	Ze względu na to że dwa największe osiedla o zbyt skoncentrowanym zamieszkaniu zostały w propozycji połączone w jeszcze większy organizm co nie będzie sprzyjało rozwojowi i dyskusji w tym potencjalnym gremium ze względu na różne formy własności . Są to dwa różne pod względem kulturowym osiedla i pożądane jest ich nie łączenie z sobą. Nadmieniamy że są to osiedla o niezbyt przychylnym stosunku do siebie ponieważ powstawały w różnych latach i problemy wynikające na tych osiedlach nie muszą być zbieżne. Ten twór (dzielnice) będzie zamieszkiwać prawie 1/5 mieszkańców Dąbrowy Górniczej co przy ilości proponowanych dzielnic będzie ta dzielnica tzw. molochem i w/z z tym uważamy, że sentymentalnie osiedle Kasprzaka jest bardziej związane z górką gołonoską oraz przyległymi terenami, które są obecnie (w DBP część w dzielnicy Kasprzaka) oraz Stary Gołonóg, który ma tam parafię . Połączenie tych dwóch osiedli byłoby niefortunnym rozwiązaniem, który w trakcie konsultacji nie został zamknięty i problem został przeniesiony na forum konsultacji . Liczę na zrozumienie oraz jestem otwarty na inne propozycje które byłyby zbieżne z moją propozycją.
2.	Mieszkaniec	Dzielnica nr 6 Gołonóg Południowy	Dzielnica Manhattan powinna być odłączona od dzielnic Kasprzak i Podlesie. Z tej jednej jednostki	Każda z tych dzielnic, jest historycznie odrębnymi jednostkami. Czynnikiem, który sprzyja rozłączeniu tych dzielnic są również osobne parafie czy szkoły, które obsługują

			powinno się wydzielić 2 jednostki.	ww. osiedla.
3.	Mieszkaniec	Dzielnica nr 11 Łęka	Dzielnica Łęka została źle zaznaczona na mapie, jej obszar zaczyna się od rozdzielni prądu przy Tucznawie a kończy na granicy z Niegowonicami: 	-
4.	Mieszkaniec	Dzielnica nr 4 Reden	Osiedle Augustynika mimo wszystko powinno być w Śródmieściu/Centrum, dla proporcji i jednak bardziej to przynależy tam niż do Redenu.	Tak, wiem że planty łączą z Redenem, ale idąc tym tropem trzeba by przedzielić Augustynika na pół... Trzeba wybrać lepszą opcję, historycznie to nie pasuje, ale na ten moment taki jest realny podział, że Augustynika to bardziej Centrum.
		Dzielnica nr 16 Ujejsce	Jaki sens ma podział w dzielnicy 16 i 17 (Ujejsce Trzebiesławice) skoro ilość mieszkańców spowoduje że w potencjalnej radzie dzielnicy będzie mały udział?	Najlepiej Ujejsce połączyć z Bielowizną i Wygiełzowem i utworzyć "Ujejsce-Ząbkowice Zachód"
		Dzielnica Gołonóg	Dzielnica Gołonóg jest zbyt rozdrobniona. Nie można zrobić dwóch dzielnic albo trzech?	-
		Dzielnica Łęka	Czy dzielnica Łęka musi być oddzielnie?	-

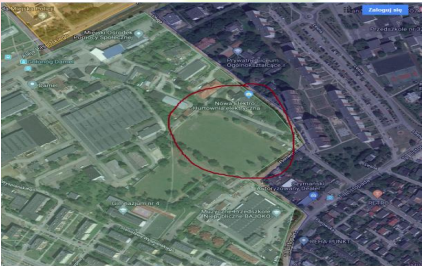
W związku z niewielką ilością uwag do wytycznych, Zarządzeniem nr 2811.2018 Prezydenta Miasta Dąbrowa Górnicza z dnia 15.11.2018 przedłużony został czas trwania konsultacji społecznych w sprawie wyznaczenia granic dla jednostek pomocniczych miasta Dąbrowa Górnicza.

Od 16 listopada rozpoczął się ponownie etap zbierania uwag i opinii, tak aby jak najwięcej



Dąbrowian wyraziło swoje zdania na temat wypracowanej propozycji podziału. Etap ten trwał do 5 grudnia. Dodatkowo swoje uwagi można było również przekazać osobiście pracownikom Wydziału Organizacji Pozarządowych i Aktywności Obywatelskiej podczas dyżuru w dniu **29 listopada w Centrum Aktywności Obywatelskiej**.

**ZGŁOSZONE PRZEZ MIESZKAŃCÓW UWAGI DO PROPOZYCJI WYTYCZNYCH DOTYCZĄCYCH ILOŚCI I GRANIC JEDNOSTEK POMOCNICZYCH MIASTA DĄBROWA GÓRNICZA WYPRACOWANYCH PODCZAS WARSZTATÓW (TERMIN ZGŁASZANIA UWAG- 16.XI.2018-5.XII.2018)**

L p.	Podmiot zgłaszający	Nazwa i nr Dzielnicy, której uwaga dotyczy	Treść uwagi	Uzasadnienie zgłoszonej uwagi
1.	Mieszkaniec G.P.	Dzielnica nr 4 – Reden Dzielnica nr 6 Gołonóg Południowy	 <p>Włączenie zaznaczonego na czerwono obszaru do dzielnicy Gołonóg Południowy – osiedle Manhattan</p>	W Dąbrowskim Budżecie Partycypacyjnym obszar ten należy do dzielnicy Manhattan. Do tej pory mieszkańcy dzielnicy Aleje nie zgłaszali w uwagach podczas procesu ewaluacji uwag dotyczących zmiany granic dzielnicy. Proponuję aby ten obszar pozostał nadal na obszarze osiedla Manhattan.
2.	Mieszkaniec M.S.	Dzielnica nr 5 Gołonóg Północny	<p>Dzielnica Gołonóg Północny winna być podzielona na 2 dzielnice:</p> <ul style="list-style-type: none"> <li>• Gołonóg + Stary Gołonóg jako dzielnica „Gołonóg”</li> <li>• Broadway</li> </ul>	Dzielnica Broadway nie ma żadnego powiązania z dzielnicą Gołonóg z Budżetu Partycypacyjnego (Osiedle Cieszkowskiego). Osiedle Cieszkowskiego a Morcinka to zupełnie „obce” sobie osiedla, nie mają styczności historycznej, parafii, czy szkolnej (granic)
3.	Mieszkaniec	5. Gołonóg	1. Rozbieżność między zapisami w wytycznych a zaznaczenie na	Ulica Graniczna historycznie stanowiła granicę między Dąbrową a Gołonogiem co skutkuje

	K.H.	Północny Zielona- Pogoria/ Reden	<p>mapie jeśli chodzi o granicę między dzielnicami</p> <p>W wytycznych jest napisane, że do dzielnicy Gołonóg Północ należy jedynie ul. Graniczna 5 a numery na ul. Granicznej od numeru 11 do 127 należą do dzielnicy Pogoria – Zielona</p> <p>Wnoszę o poprawę zgodnie z mapą tj. Graniczna część do wiaduktu kolejowego jako część Gołonoga Południe (w tym numer 21 czyli Urząd Miasta)</p> <p>Graniczna za wiaduktem jako część Zielona-Pogoria</p> <p>2. Jeśli w podziale na jednostki pomocnicze planuje się używania nazw osiedli, zwyczajowych wnoszę o dopisanie w Gołonogu Północ osiedla Zajęc</p>	<p>również obecnie przyporządkowaniem różnych jej części i stron do poszczególnych dzielnic.</p> <p>Doprecyzowanie zapisu jest tym bardziej istotne, że trwają na tym terenie działania deweloperów, które skutkują budową bloków (oprócz już powstających na osiedlu graniczna także mająca się w rozpocząć w przyszłym roku budowa 4 bloków naprzeciwko urzędu). Zabudowa ma ten charakter wielorodzinny a osoby tam już mieszkające jak i mieszkające w przyszłości w zdecydowanej formie korzystają z zaplecza Broadwayu i Urzędu Miasta (przewidywany problem parkingowy po budowie kolejnych bloków w tym kompleksu biurowego).</p> <p>Przyporządkowanie tej części ulicy do Gołonogu jest też zbieżne z pozostałymi przyporządkowaniami m.in. parafia, szkoła, obwód głosowania w wyborach itp.</p> <p>Dodatkowo warto zwrócić uwagę, że cały ten obszar na starszych mapach jest opisywany jako Zajęc a ta nazwa zwyczajowa dalej funkcjonuje wśród części mieszkańców jako określenie terenu pierwszej kolonii Gołonoskiej graniczącej z Dąbrową Górnica.</p>
4.	Mieszkaniec Ł.C.	Dzielnica nr 3 Zielona, Pogoria	Po konsultacjach i głosach od mieszkańców dzielnicy Piekło prosimy o rozważenie "przyłączenia" dzielnicy Piekło do dzielnicy Zielona-Pogoria.	<p>Jest to obszar, który bardziej jest związany z osiedlem Łęknice niż z dzielnicą Antoniów.</p> <p>Proszę o ponowne rozpatrzenie przynależności dzielnicy Piekło.</p>
5	Mieszkaniec R.K	Dzielnica nr 3 Zielona, Pogoria	Po przeprowadzonych rozmowach z mieszkańcami Dzielnicy Piekło , proszę o przyłączenie w/w dzielnicy do Dzielnicy nr 3 Zielona - Pogoria.	<p>Mieszkańcy sugerują, że bardziej są związani z Osiedlem Łęknice niż z dzielnicą Antoniów.</p> <p>Proszę o ponowne rozpatrzenie przynależności Dzielnicy Piekło ( ul. Jasna, Zakątek, Jasińskiego) do Dzielnicy Zielona - Pogoria a Antoniów do Ząbkowic.</p>

6	Stowarzyszenie Samorządne Strzemieszycze	Dzielnica nr 8 Strzemieszycze Wielkie	Na mapie dzielnicy należy przywrócić historyczną granicę Strzemieszyc sprzed 1975 roku	Obszar ArcelorMittal Poland został wyłączony z dzielnic. Nie ma żadnych przepisów, które nakazywałyby wydzielenie zakładów pracy. Strzemieszycze ze względu na swoją historię mają prawo do zachowania historycznych granic dzielnicy
7	Mieszkaniec J.R.	Dzielnica nr 8 Strzemieszycze Wielkie	Na mapie dzielnicy należy przywrócić historyczną granicę Strzemieszyc sprzed 1975 roku	Obszar ArcelorMittal Poland został wyłączony z dzielnic. Nie ma żadnych przepisów, które nakazywałyby wydzielenie zakładów pracy. Strzemieszycze ze względu na swoją historię mają prawo do zachowania historycznych granic dzielnicy
8	Mieszkaniec A.J	Dzielnica nr 8 Strzemieszycze Wielkie	Na mapie dzielnicy należy przywrócić historyczną granicę Strzemieszyc sprzed 1975 roku	Obszar ArcelorMittal Poland został wyłączony z dzielnic. Nie ma żadnych przepisów, które nakazywałyby wydzielenie zakładów pracy. Strzemieszycze ze względu na swoją historię mają prawo do zachowania historycznych granic dzielnicy
9	Mieszkaniec M.W.	Dzielnica nr 8 Strzemieszycze Wielkie	Niniejszym informuję, że mieszkańcy dzielnicy Strzemieszycze Wielkie wyrażają zdecydowany sprzeciw na zmianę granic naszej dzielnicy w stosunku do granic sprzed 1975 r. kiedy to Strzemieszycze były odrębnym miastem.	
10	Mieszkaniec I.B.W	Dzielnica nr 6 Gołonóg Południowy	Dzielnica powinna być podzielona na dwie osobne jednostki pomocnicze: <ul style="list-style-type: none"> <li>• Manhattan</li> <li>• Kasprzak + Podlesie</li> </ul>	Połączenie dwóch bardzo dużych zarówno pod względem powierzchni jak i liczby mieszkańców, dzielnic jakimi są Kasprzak i Manhattan sprawi, że pogłębią się różnice wśród mieszkańców. Ponadto tereny tych dzielnic są rozległe i znacznie od siebie oddalone, co utrudni podział dostępnych środków i dojście do porozumienia. W dzielnicach istnieją i funkcjonują niezależnie od siebie różne instytucje jak Biblioteka, parafie, szkoły, co jest kolejnym argumentem, że każda z dzielnic żyje swoim indywidualnym życiem. W mojej opinii niemożliwe jest połączenie tych dzielnic w jedną jednostkę



				pomocniczą bez negatywnych konsekwencji.
1 1	Mieszkaniec  A.P.	Dzielnica nr 3 Zielona Pogoria	Proszę o rozważenie podziału dzielnicy na dwie: 1. Zielona, Korzeniec, Marianki, Ratanice 2. Dziewiąty, Łęknice, Piekło	Dzielnica ta jest naturalnie podzielona, a dodatkowo Ratanice i Marianki są dzielnicami rozwijającymi się z innymi problemami niż tzw. „Stare dzielnice”.

### WARSZTAT III

W dniu 13 grudnia 2018 odbył się warsztat z mieszkańcami poświęcony analizie uwag zgłoszonych podczas całego procesu konsultacji.


Zaproszenie na warsztat otrzymali:

- mieszkańcy miasta poprzez ogłoszenie zamieszczone na stronie internetowej poświęconej procesowi tj. [www.konsultacje.dabrowa-gornicza.pl](http://www.konsultacje.dabrowa-gornicza.pl) oraz Fanpage'u,
- Rady Osiedli/Dzielnic obecnie funkcjonujących na terenie miasta,
- Radni Rady Miejskiej,
- Mieszkańcy uczestniczący dotychczas w procesie konsultacji (zaproszenia telefoniczne).

Warto podkreślić, iż w ostatnim warsztacie znaczna część uczestników pojawiła się po raz pierwszy w procesie. W pierwszej części spotkania pracownicy WOP zaprezentowali zgłoszone uwagi wspomagając się wyświetlaną mapą. Obecni na warsztacie mieszkańcy zostali podzieleni na cztery grupy warsztatowe, aby ocenić każdą z uwag znaleźć jej plusy i minusy oraz napisać pozytywną bądź negatywną rekomendację.




## REKOMENDACJE GRUP WARSZTATOWYCH DO ZGŁOSZONYCH UWAG

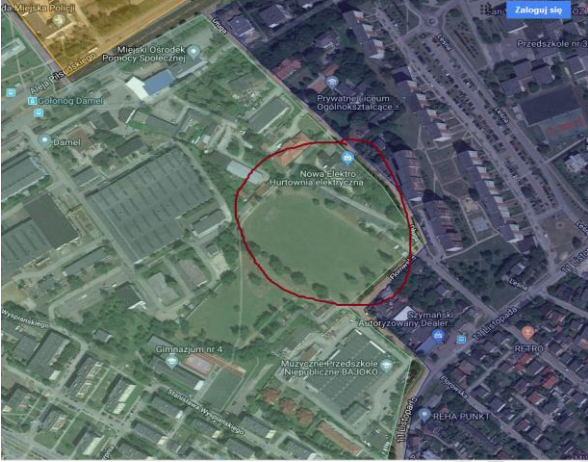
Lp.	Treść uwagi	Uzasadnienie zgłoszonej uwagi
1.	<p><b>Dzielnica nr 7 Gołonóg Wschodni:</b> Zwracam się z uprzejmą prośbą o korektę dzielnicy Gołonóg wg. załącznika:</p> 	<p>Ze względu na to że dwa największe osiedla o zbyt skoncentrowanym zamieszkaniu zostały w propozycji połączone w jeszcze większy organizm co nie będzie sprzyjało rozwojowi i dyskusji w tym potencjalnym gremium ze względu na różne formy własności . Są to dwa różne pod względem kulturowym osiedla i pożądanym jest ich nie łączenie z sobą. Nadmieniamy że są to osiedla o niezbyt przychylnym stosunku do siebie ponieważ powstawały w różnych latach i problemy wynikające na tych osiedlach nie muszą być zbieżne. Ten twór (dzielnice) będzie zamieszkiwać prawie 1/5 mieszkańców Dąbrowy Górniczej co przy ilości proponowanych dzielnic będzie ta dzielnica tzw. molochem i w/z z tym uważamy, że sentymentalnie osiedle Kasprzaka jest bardziej związane z górką gołonowską oraz przyległymi terenami, które są obecnie (w DBP część w dzielnicy Kasprzaka) oraz Stary Gołonóg, który ma tam parafię . Połączenie tych dwóch osiedli byłoby niefortunnym rozwiązaniem, który w trakcie konsultacji nie został zamknięty i problem został przeniesiony na forum konsultacji . Liczę na zrozumienie oraz jestem otwarty na inne propozycje które byłyby zbieżne z moją propozycją.</p> <p><b>Grupa warsztatowa I</b> <b>Plusy:</b></p> <ul style="list-style-type: none"> <li>- utrzymanie więzi historycznych i międzyludzkich (Kasprzak oraz Górka Gołonowska funkcjonują razem w ramach DBP)</li> <li>- unikamy tworzenia „molocha” (dużego skupiska ludzkiego)</li> </ul> <p><b>Rekomendacja:</b> Zmiana ma uzasadnienie organizacyjne oraz historyczno-tradycyjne.</p> <p><b>Grupa warsztatowa II</b> <b>Plusy:</b></p> <ul style="list-style-type: none"> <li>- wspólna parafia jako element „budulcowy” wspólnoty lokalnej</li> </ul> <p><b>Minusy:</b></p> <ul style="list-style-type: none"> <li>- dalsze pielęgnowanie antagonizmów osiedlowych</li> <li>- sformalizowanie „tradycyjnego” niekorzystnego podziału</li> </ul>

		<p>społecznego</p> <ul style="list-style-type: none"> <li>- połączenie dwóch skrajnie różnorodnych form zamieszkania i użytkowania przestrzeni miejskiej</li> </ul> <p><b>Rekomendacja:</b></p> <p>Uwaga nie znajduje uzasadnienia w obiektywnej i racjonalnej argumentacji opartej na faktach i dowodach a odnosi się do bardzo subiektywnych uczuć autora.</p>
		<p><b>Grupa warsztatowa III</b></p> <p><b>Minusy:</b></p> <ul style="list-style-type: none"> <li>- dzielnica nr 7 nie obejmuje 1/5 mieszkańców</li> <li>- względy kulturowe nie są wystarczającą przesłanką</li> </ul> <p><b>Rekomendacja:</b></p> <p>Zostaje wersja wypracowana na warsztatach.</p>
<p><b>2. Dzielnica nr 6 Gołonóg Południowy:</b></p> <p>Dzielnica Manhattan powinna być odłączona od dzielnic Kasprzak i Podlesie. Z tej jednej jednostki powinno się wydzielić 2 jednostki.</p>		<p><b>Grupa warsztatowa IV</b></p> <p><b>Minusy:</b></p> <ul style="list-style-type: none"> <li>- nie łączymy wysokiej zabudowy z niską</li> <li>- park Podlesie historycznie należy do Kasprzaka</li> </ul> <p><b>Rekomendacja:</b></p> <p>Zostaje wersja wypracowana na warsztatach.</p>
<p><b>3. Dzielnica nr 11 Łęka:</b></p> <p>Dzielnica Łęka została źle zaznaczona na mapie, jej obszar zaczyna się od rozdzielni prądu przy Tucznawie a kończy na granicy z Niegowonicami:</p>		<p>Każda z tych dzielnic, jest historycznie odrębnymi jednostkami. Czynnikiem, który sprzyja rozłączeniu tych dzielnic są również osobne parafie czy szkoły, które obsługują ww. osiedla.</p> <p><b>Grupa warsztatowa I</b></p> <p><b>Minusy:</b></p> <ul style="list-style-type: none"> <li>- za mała powierzchnia jak na osobną jednostkę</li> </ul> <p><b>Rekomendacja:</b></p> <p>Zostaje wersja wypracowana na warsztatach.</p> <p><b>Grupa warsztatowa II</b></p> <p><b>Minusy:</b></p> <ul style="list-style-type: none"> <li>- brak wystarczających argumentów</li> <li>- traktowanie osiedla w przeszłości nie przystaje do współczesnych czasów</li> </ul> <p><b>Rekomendacja:</b></p> <p>Zostaje wersja wypracowana na warsztatach.</p> <p><b>Grupa warsztatowa III</b></p> <p><b>Rekomendacja:</b></p> <p>Negatywna. Tworzenie kolejnych dzielnic nie jest uzasadnione.</p> <p><b>Grupa warsztatowa I</b></p> <p><b>Rekomendacja:</b></p> <p>Powiększenie dzielnicy do granic administracyjnych miasta jest jak najbardziej uzasadnione.</p>



		<p><b>Grupa warsztatowa II</b>  <b>Plusy:</b>  - racjonalne odniesienie do faktycznych granic dzielnicy  <b>Rekomendacja:</b>  Uwaga obiektywna i oparta na faktach.</p> <p><b>Grupa warsztatowa III</b>  <b>Rekomendacja:</b>  Uwaga zasadna, należy poprawić błędnie naniesione granice.</p> <p><b>Grupa warsztatowa IV</b>  <b>Rekomendacja:</b>  Poprawić błędnie naniesione granice.</p>
<p><b>4.</b></p>	<p><b>Dzielnica nr 4 Reden:</b>  Osiedle Augustynika mimo wszystko powinno być w Śródmieściu/Centrum, dla proporcji i jednak bardziej to przynależy tam niż do Redenu.</p>	<p>Tak, wiem że planty łączą z Redenem, ale idąc tym tropem trzeba by przedzielić Augustynika na pół... Trzeba wybrać lepszą opcję, historycznie to nie pasuje, ale na ten moment taki jest realny podział, że Augustynika to bardziej Centrum.</p> <p><b>Grupa warsztatowa I</b>  <b>Rekomendacja:</b>  Zostaje wersja wypracowana na warsztatach.</p> <p><b>Grupa warsztatowa II</b>  <b>Minusy:</b>  - historycznie teren jest częścią Redenu  <b>Rekomendacja:</b>  Zostaje wersja wypracowana na warsztatach.</p> <p><b>Grupa warsztatowa III</b>  <b>Plusy:</b>  - naturalne ciągi komunikacji w tym zwłaszcza ciągi piesze  <b>Rekomendacja:</b>  Naturalny i wynikający z układu urbanistycznego stan rzeczy, będący katalizatorem przyszłej konstrukcji i wspólnoty zbudowanej na fundamencie Rady Dzielnicy .</p> <p><b>Grupa warsztatowa IV</b>  <b>Plusy:</b>  - inwestycje na terenie Fabryki Pełnej Życia będą działały się na terenie jednostki pomocniczej  - WSB administracyjnie powinno znajdować się w obrębie centrum  <b>Minusy:</b>  - inwestycje w centrum miasta nie będą dotyczyły rejonu Augustynika  <b>Rekomendacja:</b></p>

	Grupa nie wypracowała konsensusu.
<p><b>Dzielnica nr 16 Ujejsce, Dzielnica nr 17, Trzebiesławice:</b></p> <p>Jaki sens ma podział w dzielnicy 16 i 17 (Ujejsce Trzebiesławice) skoro ilość mieszkańców spowoduje że w potencjalnej radzie dzielnicy będzie mały udział?</p>	<p>Najlepiej Ujejsce połączyć z Bielowizną i Wygiełzowem i utworzyć "Ujejsce-Ząbkowice Zachód"</p> <p><b>Grupa warsztatowa I</b>  <b>Minusy:</b>  - duże poczucie odrębności lokalnej mieszkańców  <b>Rekomendacja:</b>  Grupa nie ma wystarczającej wiedzy. Brak rekomendacji.</p>
	<p><b>Grupa warsztatowa II</b>  <b>Minusy:</b>  - nienaturalne połączenie terenów funkcjonujących od lat osobno głównie z powodu geograficznej odrębności  <b>Rekomendacja:</b>  Uzasadnienie oparte najprawdopodobniej na sentymencie.</p>
	<p><b>Grupa warsztatowa III</b>  <b>Minusy:</b>  - ciągłość działań, współpracują ale osobno  - mają różne potrzeby  <b>Rekomendacja:</b>  Zostaje wersja wypracowana na warsztatach.</p>
	<p><b>Grupa warsztatowa IV</b>  <b>Rekomendacja:</b>  Zostaje wersja wypracowana na warsztatach.</p>
<p><b>Dzielnica Gołonóg:</b> Dzielnica Gołonóg jest zbyt rozdrobniona.</p>	<p>Nie można zrobić dwóch dzielnic albo trzech?</p> <p><b>Grupa warsztatowa I</b>  <b>Minusy:</b>  - zbyt duża ilość mieszkańców  - zbyt duży obszar  <b>Rekomendacja:</b>  Zostaje wersja wypracowana na warsztatach.</p>
	<p><b>Grupa warsztatowa II</b>  <b>Rekomendacja:</b>  Zostaje wersja wypracowana na warsztatach.</p>
	<p><b>Grupa warsztatowa III</b>  <b>Rekomendacja:</b>  Zostaje wersja wypracowana na warsztatach.</p>
	<p><b>Grupa warsztatowa IV</b>  <b>Rekomendacja:</b>  Zostaje wersja wypracowana na warsztatach.</p>
<p><b>Dzielnica Łęka :</b> Czy dzielnica Łęka musi być oddzielnie?</p>	<p><b>Grupa warsztatowa I</b>  <b>Rekomendacja:</b>  Funkcjonuje tradycyjnie samodzielnie od dawna. Powinna pozostać.</p>
	<p><b>Grupa warsztatowa II</b></p>

		<p><b>Rekomendacja:</b> Brak możliwości merytorycznej oceny uwagi</p> <p><b>Grupa warsztatowa III</b> <b>Minusy:</b> - nie ruszamy obecnych dzielnic</p> <p><b>Rekomendacja:</b> Zostaje wersja wypracowana na warsztatach.</p> <p><b>Grupa warsztatowa IV</b> <b>Rekomendacja:</b> Zostaje wersja wypracowana na warsztatach.</p>
<p>5.</p>	<p><b>Dzielnica nr 4 Reden, Dzielnica nr 6 Gołonóg Południowy:</b></p>  <p>Włączenie zaznaczonego na czerwono obszaru do dzielnicy Gołonóg Południowy – osiedle Manhattan</p>	<p>W Dąbrowskim Budżecie Partycypacyjnym obszar ten należy do dzielnicy Manhattan. Do tej pory mieszkańcy dzielnicy Aleje nie zgłaszali w uwagach podczas procesu ewaluacji uwag dotyczących zmiany granic dzielnicy. Proponuję aby ten obszar pozostał nadal na obszarze osiedla Manhattan.</p> <p><b>Grupa warsztatowa I</b> <b>Minusy:</b> - brak mieszkańców - brak uzasadnienia</p> <p><b>Rekomendacja:</b> Zostaje wersja wypracowana na warsztatach.</p> <p><b>Grupa warsztatowa II</b> <b>Minusy:</b> - brak czytelnej granicy. Jest na ulicy Leśnej.</p> <p><b>Rekomendacja:</b> Zostaje wersja wypracowana na warsztatach.</p> <p><b>Grupa warsztatowa III</b> <b>Plusy:</b> - specyfika terenu tj. teren sąsiaduje z mocno zamieszkałą częścią Manhattanu a z praktycznie „nie zamieszkałą” częścią Redenu</p> <p><b>Rekomendacja:</b> Uwaga zasadna i oparta na racjonalnych przesłankach.</p> <p><b>Grupa warsztatowa IV</b> <b>Plusy:</b> - proponowane przesunięcie funkcjonuje już w ramach DBP - ma kontakt z ulicą od strony Manhattanu</p> <p><b>Rekomendacja:</b> Dokonać korekty przebiegu granicy</p>
<p>6.</p>	<p><b>Dzielnica nr 5 Gołonóg Północny:</b> Dzielnica Gołonóg Północny winna być podzielona</p>	<p>Dzielnica Broadway nie ma żadnego powiązania z dzielnicą Gołonóg z Budżetu Partycypacyjnego (Osiedle Cieszkowskiego). Osiedle Cieszkowskiego a Morcinka to</p>

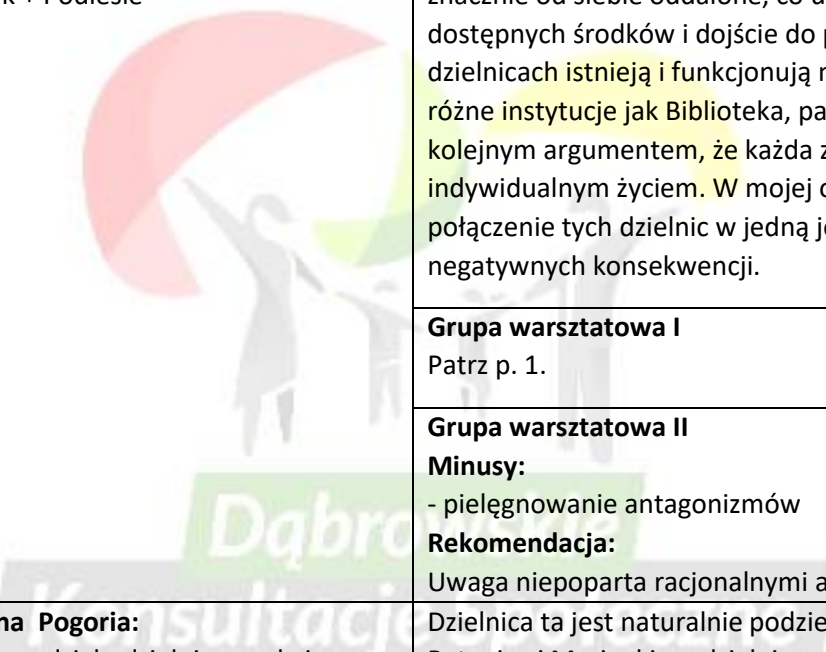


	<p>na 2 dzielnice:</p> <ul style="list-style-type: none"> <li>• Gołonóg + Stary Gołonóg jako dzielnica „Gołonóg”</li> <li>• Broadway</li> </ul>	<p>zupełnie „obce” sobie osiedla, nie mają styczności historycznej, parafii, czy szkolnej (granic)</p>
		<p><b>Grupa warsztatowa I</b>  <b>Plusy:</b>  - unifikacja przebiegu granic dzielnic z DBP  <b>Minusy:</b>  - tworzymy kolejną dzielnicę  <b>Rekomendacja:</b>  Zostaje wersja wypracowana na warsztatach.</p>
		<p><b>Grupa warsztatowa II</b>  <b>Plusy:</b>  - odniesienie do przebiegu granic parafii  <b>Minusy:</b>  - utrwalenie podziału i konfliktu między osiedlami  - zbytne rozdrobnienie przyszłego podziału administracyjnego  <b>Rekomendacja:</b>  Negatywna. Brak racjonalnej przesłanki</p>
		<p><b>Grupa warsztatowa III</b>  <b>Minusy:</b>  - nie patrzymy na osiedla tylko na dzielnice  - dzielnice nie mogą być za małe  <b>Rekomendacja:</b>  Zostaje wersja wypracowana na warsztatach.</p>
		<p><b>Grupa warsztatowa IV</b>  <b>Minusy:</b>  - budżet partycypacyjny nie jest argumentem  - zbyt mały obszar do samodzielnego działania  <b>Rekomendacja:</b>  Zostaje wersja wypracowana na warsztatach.</p>
<p>7.</p>	<p><b>Dzielnica nr 5 Gołonóg Północny, Dzielnica Zielona-Pogoria/Reden:</b>  1. Rozbieżność między zapisami w wytycznych a zaznaczenie na mapie jeśli chodzi o granicę między dzielnicami  W wytycznych jest napisane, że do dzielnicy Gołonóg Północ należy jedynie ul. Graniczna 5 a numery na ul. Granicznej od numeru 11 do 127 należą do dzielnicy Pogoria – Zielona  Wnoszę o poprawę zgodnie z mapą tj. Graniczna część do wiaduktu kolejowego jako część Gołonoga Południe (w tym numer 21 czyli Urząd Miasta)  Graniczna za wiaduktem jako część Zielona-Pogoria</p>	<p>Ulica Graniczna historycznie stanowiła granicę między Dąbrową a Gołonogiem co skutkuje również obecnie przyporządkowaniem różnych jej części i stron do poszczególnych dzielnic.  Doprecyzowanie zapisu jest tym bardziej istotne, że trwają na tym terenie działania deweloperów, które skutkują budową bloków (oprócz już powstających na osiedlu graniczna także mająca się w rozpocząć w przyszłym roku budowa 4 bloków naprzeciwko urzędu). Zabudowa ma ten charakter wielorodzinny a osoby tam już mieszkające jak i mieszkające w przyszłości w zdecydowanej formie korzystają z zaplecza Broadwayu i Urzędu Miasta (przewidywany problem parkingowy po budowie kolejnych bloków w tym kompleksu biurowego).</p>

	2. Jeśli w podziale na jednostki pomocnicze planuje się używania nazw osiedli, zwyczajowych wnosząc o dopisanie w Gołonogu Północ osiedla Zajęc	Przyporządkowanie tej części ulicy do Gołonogu jest też zbieżne z pozostałymi przyporządkowaniami m.in. parafia, szkoła, obwód głosowania w wyborach itp.  Dodatkowo warto zwrócić uwagę, że cały ten obszar na starszych mapach jest opisywany jako Zajęc a ta nazwa zwyczajowa dalej funkcjonuje wśród części mieszkańców jako określenie terenu pierwszej kolonii Gołonoskiej graniczącej z Dąbrową Górniczą.
8.	<b>Dzielnica nr 3 Zielona, Pogoria:</b> Po konsultacjach i głosach od mieszkańców dzielnicy Piekło prosimy o rozważenie "przyłączenia" dzielnicy Piekło do dzielnicy Zielona-Pogoria.	Jest to obszar, który bardziej jest związany z osiedlem Łęknice niż z dzielnicą Antoniów. Proszę o ponowne rozpatrzenie przynależności dzielnicy Piekło. <b>Grupa warsztatowa I</b> <b>Plusy:</b> - słuszna uwaga „kosmetyczna” <b>Rekomendacja:</b> Pozytywna. Przenieść Piekło do Pogorii, uściślić granice Piekła. <b>Grupa warsztatowa II</b> <b>Plusy:</b> Dzieci z Piekła chodzą do szkoły na Łęknicach. <b>Rekomendacja:</b> Pozytywna. Dokonać korekty granicy dzielnicy. <b>Grupa warsztatowa III</b> <b>Plusy:</b> - wspólne interesy społeczne z Łęknicami wynikające z topografii <b>Rekomendacja:</b> Pozytywna. Dokonać korekty granicy dzielnicy. <b>Grupa warsztatowa IV</b> <b>Plusy:</b> - od zawsze te obszary kojarzą się razem <b>Rekomendacja:</b> Pozytywna. Dokonać korekty granicy dzielnicy.
9	<b>Dzielnica nr 3 Zielona, Pogoria:</b> Po przeprowadzonych rozmowach z mieszkańcami Dzielnicy Piekło, proszę o przyłączenie w/w dzielnicy do Dzielnicy nr 3 Zielona - Pogoria.	Mieszkańcy sugerują, że bardziej są związani z Osiedlem Łęknice niż z dzielnicą Antoniów. Proszę o ponowne rozpatrzenie przynależności Dzielnicy Piekło ( ul. Jasna, Zakątek, Jasińskiego) do Dzielnicy Zielona - Pogoria a Antoniów do Ząbkowic. Rekomendacje jak w uwadze nr 8
10	<b>Dzielnica nr 8 Strzemieszyce Wielkie:</b>	Obszar ArcelorMittal Poland został wyłączony z dzielnic.

	<p>Na mapie dzielnicy należy przywrócić historyczną granicę Strzemieszyc sprzed 1975 roku</p>	<p>Nie ma żadnych przepisów, które nakazywałyby wydzielenie zakładów pracy. Strzemieszyce ze względu na swoją historię mają prawo do zachowania historycznych granic dzielnicy</p> <p><b>Grupa warsztatowa I</b>  <b>Plusy:</b>  - znalezienie się zakładów (Huty) w obrębie jednostki umożliwi rozmowy z zakładem na temat pomocy dzielnicy i współpracy z nią w dziedzinie ochrony środowiska.  <b>Rekomendacja:</b>  Poszerzyć proponowany obszar jednostki o tereny Huty.</p> <p><b>Grupa warsztatowa II</b>  <b>Minusy:</b>  - uzasadnienie uwagi  <b>Rekomendacja:</b>  Uwaga nielogiczna i oparta na sentymencie historycznym nieniosącym ze sobą wartości merytorycznej w postaci racjonalnej oceny czasów współczesnych.</p> <p><b>Grupa warsztatowa III</b>  <b>Minusy:</b>  - wypowiedzenie wojny Sosnowcowi o terytorium należące do niego  - prezes zakładu pracy musiałby z automatu otrzymać miejsce w Radzie Dzielnicy  <b>Rekomendacja:</b>  Zostaje wersja wypracowana na warsztatach.</p> <p><b>Grupa warsztatowa IV</b>  <b>Rekomendacja:</b>  Jeżeli chcą to ok.</p>
<p><b>11</b></p>	<p><b>Dzielnica nr 8 Strzemieszyce Wielkie:</b>  Na mapie dzielnicy należy przywrócić historyczną granicę Strzemieszyc sprzed 1975 roku</p>	<p>Obszar ArcelorMittal Poland został wyłączony z dzielnic. Nie ma żadnych przepisów, które nakazywałyby wydzielenie zakładów pracy. Strzemieszyce ze względu na swoją historię mają prawo do zachowania historycznych granic dzielnicy</p> <p>Rekomendacje jak w uwadze nr 10</p>
<p><b>12</b></p>	<p><b>Dzielnica nr 8 Strzemieszyce Wielkie:</b>  Na mapie dzielnicy należy przywrócić historyczną granicę Strzemieszyc sprzed 1975 roku</p>	<p>Obszar ArcelorMittal Poland został wyłączony z dzielnic. Nie ma żadnych przepisów, które nakazywałyby wydzielenie zakładów pracy. Strzemieszyce ze względu na swoją historię mają prawo do zachowania historycznych granic dzielnicy</p>



		Rekomendacje jak w uwadze nr 10
<b>13</b>	<b>Dzielnica nr 8 Strzemieszyce Wielkie:</b> Niniejszym informuję, że mieszkańcy dzielnicy Strzemieszyce Wielkie wyrażają zdecydowany sprzeciw na zmianę granic naszej dzielnicy w stosunku do granic sprzed 1975 r. kiedy to Strzemieszyce były odrębnym miastem.	Brak uzasadnienia Rekomendacje jak w uwadze nr 10
<b>14</b>	<b>Dzielnica nr 6 Gołonóg Południowy:</b> Dzielnica powinna być podzielona dwie osobne jednostki pomocnicze: <ul style="list-style-type: none"> <li>• Manhattan</li> <li>• Kasprzak + Podlesie</li> </ul> 	Połączenie dwóch bardzo dużych zarówno pod względem powierzchni jak i liczby mieszkańców, dzielnic jakimi są Kasprzak i Manhattan sprawi, że pogłębią się różnice wśród mieszkańców. Ponadto tereny tych dzielnic są rozległe i znacznie od siebie oddalone, co utrudni podział dostępnych środków i dojście do porozumienia. W dzielnicach istnieją i funkcjonują niezależnie od siebie różne instytucje jak Biblioteka, parafie, szkoły, co jest kolejnym argumentem, że każda z dzielnic żyje swoim indywidualnym życiem. W mojej opinii niemożliwe jest połączenie tych dzielnic w jedną jednostkę pomocniczą bez negatywnych konsekwencji. <b>Grupa warsztatowa I</b> Patrz p. 1. <b>Grupa warsztatowa II</b> <b>Minusy:</b> - pielęgnowanie antagonizmów <b>Rekomendacja:</b> Uwaga niepoparta racjonalnymi argumentami
<b>15</b>	<b>Dzielnica nr 3 Zielona Pogoria:</b> Proszę o rozważenie podziału dzielnicy na dwie: 1. Zielona, Korzeniec, Marianki, Ratanice 2. Dziewiąty, Łęknice, Piekło	Dzielnica ta jest naturalnie podzielona, a dodatkowo Ratanice i Marianki są dzielnicami rozwijającymi się z innymi problemami niż tzw. „Stare dzielnice”. <b>Grupa warsztatowa I</b> Patrz p. 8 <b>Grupa warsztatowa II</b> <b>Minusy:</b> - zbyt duże rozdrobnienie <b>Rekomendacja:</b> Zostaje wersja wypracowana na warsztatach. Nie dzielić na drobne. <b>Grupa warsztatowa III</b> <b>Minusy:</b> - duża dzielnica obszarowo ale liczba ludności jest mała

		<p><b>Rekomendacja:</b> Zostaje wersja wypracowana na warsztatach.</p> <p><b>Grupa warsztatowa IV</b></p> <p><b>Minusy:</b> - są osobno – mała liczba mieszkańców</p> <p><b>Rekomendacja:</b> Zostawić razem, żeby mogły działać wspólnie. Lepiej działać większym obszarem.</p>
--	--	--

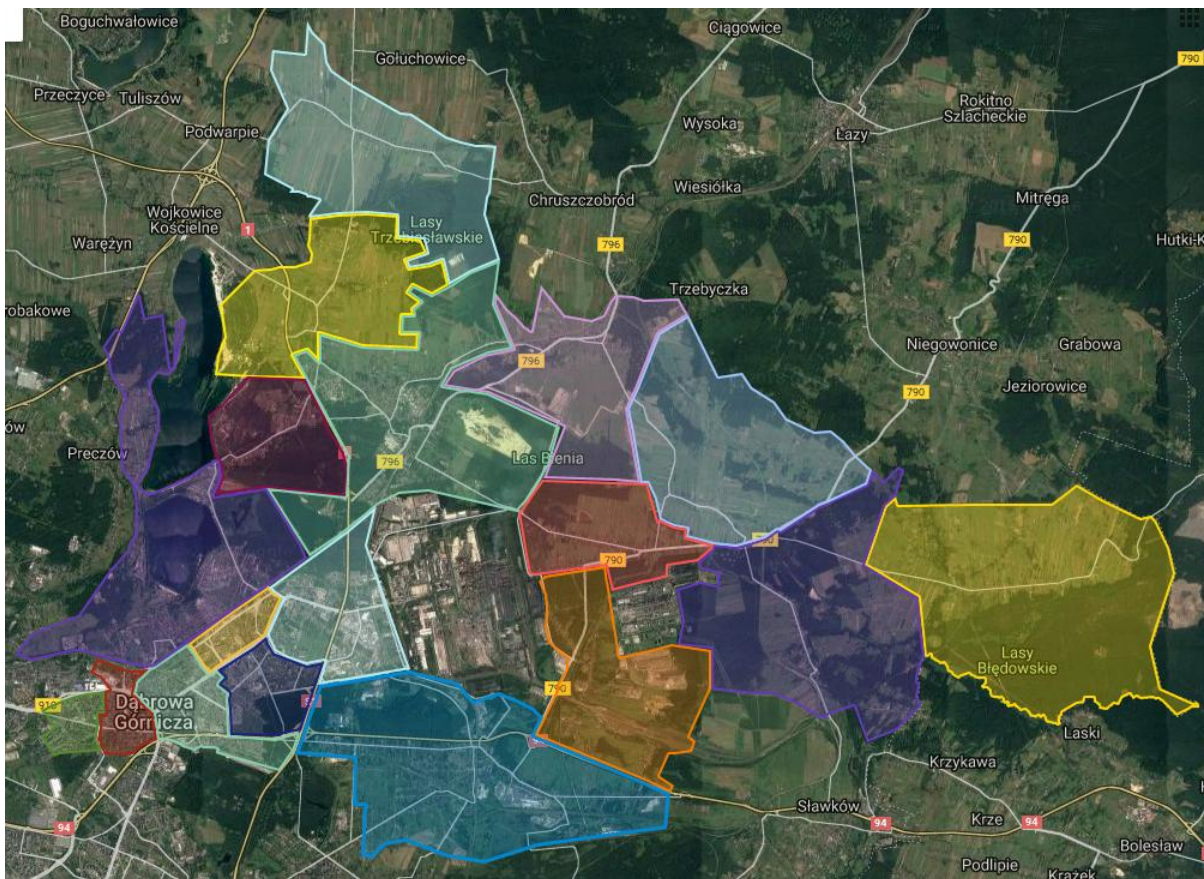
## PREZENTACJA RAPORTU Z KONSULTACJI SPOŁECZNYCH

W dniu 15.01.2019 w Centrum Aktywności Obywatelskiej odbyła się prezentacja przedmiotowych wytycznych. W trakcie spotkania mieszkańcy wysunęli postulat aby ujednoczyć granice poszczególnych jednostek z granicami administracyjnymi miasta Dąbrowa Górnicza, nawet jeżeli są to tereny niezamieszkałe.



Konsultacje Społeczne

# WYTYCZNE DOTYCZĄCE ILOŚCI I GRANIC JEDNOSTEK POMOCNICZYCH MIASTA DĄBROWA GÓRNICZA WYPRACOWANE W PROCESIE KONSULTACJI SPOŁECZNYCH



<https://www.google.com/maps/d/viewer?mid=1hmTA6WuKlqO6AwrL1FOOcp172Mwz3kvu&ll=50.335447290270864%2C19.26992188965005&z=12>

## 1. Dzielnica Mydlice

### Osiedla: Mydlice Północne i Mydlice Południowe

Ulice: Wirgiliusza Grynia, Jaworowa (numery parzyste), Ludowa, Mireckiego, Starościńska, Wolska, Zdrowa, Ziemna, Chopina, Dąbrowskiego nr parzyste od nr 24 do nr 44, Legionów Polskich 38A, 54, 56, 95 - 157, Łukasińskiego, Perla, Siemońska, Sienkiewicza nr parzyste od 2 do 20 A, Sobieskiego 35, 45, Szpitalna, Żeromskiego.

Przybliżona liczba mieszkańców 15 153

## 2. Dzielnica Śródmieście

### Osiedla: Śródmieście, Stara Dąbrowa



Ulice: Aleja Róż, Cicha, Czapińskiego, Dekerta, Dębowa, Hutnika, Jaworowa (numery nieparzyste), Kondratowicza, Legionów Polskich od 3-36, 40-53, 55, od 55-89, Pola, Piwowara, Pułaskiego, Rejtana, Starzyńskiego, Sucha, Szkolna, Barbary, Wigury, Żwirki, 3 Maja, Dąbrowskiego od nr 1 do 23, 25, Dojazdowa, Górnicza, Juliusza Kadena-Bandrowskiego, Kolejowa, Konopnickiej nr nieparzyste od nr 9 A do 21, Aleja Tadeusza Kościuszki, Królowej Jadwigi nr 6,6b,6B,10, Okrzei, Paryska, Przybyłaka, Sienkiewicza nr nieparzyste od 1 do 29, Sobieskiego 3-23, Struga.

Przybliżona liczba mieszkańców 8257

### 3. Dzielnica Zielona- Pogoria

**Osiedla: Zielona, Korzeniec, Dziewiąty, Łęknice, Marianki, Ratanice, Piekło**

Ulice: Władysława Adamskiego, Adama Asnyka, Bartosza Głowackiego, Bohomolca, Ciasna, Cupiała, Dembowskiego, Jana Długosza, Dolna, Duboisa, Dudkiewicza, Dziewiąty, Andrzeja Frycza-Modrzewskiego, Furmana, Gałczyńskiego, Graniczna 46, 50, 50a, 52, 52A oraz od nr 56 do127, Granitowa, Grunwaldzka, Hempla, Heleny Płotnickiej, Janowska, Jana Kasprowicza, Jana Kochanowskiego, Kilińskiego, Konopnickiej 25A, 25B, 25C, 31-35A, 37A, 39, 39A, 41-136, Korzeniec, Juliana Polcera, Letnia, Limanowskiego, Łącząca, Malinowe Górk, Feliksa Rogalewicza, Narodowa, Napierskiego-Kostki, Odrodzenia, Olszowa, Ignacego Paderewskiego, Pękalskich, Piaskowa, Powstańców, Północna, Przodowników, Reja, Robotnicza, Braci Wilkoszewskich, Siewierska, Józefa Skalskiego, Stalowa, Śliwińskiego, Średnia, Ursyna Niemcewicza, Urbańskiego, Wspólna, Wróblewskiego, Zapolskiej, Zielona, Zielona Dolina, Bukowa, Klonowa, Łęknice, Podłęcznicka, Topolowa, Wesoła, Marianki, Magnoliowa, Migdałowa, Ratanice, Parkowa, Brzozowa, Zakładowa, Zuchów, Wczasowa, Wiejska, Zakładowa, Jasna, Zakątek, Jasińskiego.

Przybliżona liczba mieszkańców 8195

### 4. Dzielnica: Reden

**Osiedla: Reden, Reden – Adamiecki, Aleje, Staszic**

Aleja Józefa Piłsudskiego 5, Emilii Zawadzkiej, Plater, Józefa Kraszewskiego, Twarda, Żytia, Prosta, Równa, Mała, Konarskiego, 1 Maja, Księdza Grzegorza Augustynika, Cieplaka, Graniczna 5, 11, 13, 15, 17, 45, 49a, 49b, 49c, 49j, 53, Górników Redenu, Kołtąta, Konopnickiej 30, 36, 37, 38, 40, 40A, 40B, 40b, 40C, Kopernika, Nowa, Orzeszkowej, Poniatowskiego, Reymonta, Wyszyńskiego, Spokojna, Stara, Traugutta, Wąska, Wierzbowa, Wojska Polskiego, Karola Adamieckiego, Aleja Róż, Janusza Korczaka, Janusza Kotarbińskiego, Królowej Jadwigi od nr 13 do nr 56, Planty im. Harcmistrza Stefana Piotrowskiego, Bobrowa, Harcerska, Poleśna, Południowa, Poprzeczna, Różana, Starocmentarna, Staszica, Szklana, Szygarska, Świerkowa, Juliana Tuwima, Uthkego, Wschodnia, Zagórska, Zgoda, Jana Ziemby, 11 Listopada 1A, 1B,1C, 17A, 17B, 19, 20, 6 Sierpnia, Katowicka, Krasieńskiego, Majakowskiego, Mickiewicza, Norwida, Przemysłowa, Słowackiego, Wyspiańskiego.

Przybliżona liczba mieszkańców 20 129

## 5. Dzielnica: Gołonóg Północny

### Osiedla: Broadway, Stary Gołonóg

Folwarczna, Graniczna 32,34,34a, Komuny Paryskiej, Kazimierza Srokowskiego, Gustawa Morcinka, Tysiąclecia 1,3,5,4,6,8,10,12, Aleja Zagłębia Dąbrowskiego 4,6, Bema, Dzieci Wrześni, III Powstania Śląskiego 1,2,3,4, Kasprzaka 2,4, Krasickiego, Eugeniusza Kwiatkowskiego, Aleja Józefa Piłsudskiego 31, 33, Prusa, Pusta, Kazimierza Imielińskiego, Marii Szulc, Wiśniowa, Wodna, Wybickiego, Tierieszkowej, Józefa Cieszkowskiego, Jurija Gagarina, Józefa Piłsudskiego 75,77,79,81,83,85, Witolda Ukłańskiego 23,31.

Przybliżona liczba mieszkańców 13 100

## 6. Dzielnica: Gołonóg Południowy

### Osiedla: Podlesie, Kasprzak, Manhattan

11 Listopada od nr 2 do nr 16, Florowska, Długa, Krótka, Leśna, Nowocmentarna, Partyzantów, Spółdzielcza, Kasprzaka 6-64, Kosmonautów, Młodych, Podlesie, Tysiąclecia 7,9,11,15-59, Aleja Józefa Piłsudskiego nr parzyste do nr 46, III Powstania Śląskiego nr od 5-14.

Przybliżona liczba mieszkańców 15 466

## 7. Dzielnica: Gołonóg Wschodni

### Osiedla: Tworzeń, Łączna, Górka Gołonoska

Ulice: Św. Antoniego, Siedmiu Szewców, Budowlanych, Franciszkańska, Laski, Łączna, Witolda Ukłańskiego (od przejazdu kolejowego do ul. Swobodnej), Aleja Józefa Piłsudskiego 50A,70, 91-117, Pogodna, Walentego Roździeńskiego, Sadowa, Michała Spisaka, Swobodna, Storczyków, Szarotki, Szarotki, Toruńska, Tworzeń, Uroczą, Zaplecze, Kościelna, Bratków, Jaskrów, Działki, Kaczeńców.

Przybliżona liczba mieszkańców 3 700

## 8. Dzielnica: Strzemieszyce Wielkie

### Osiedle: Strzemieszyce Wielkie

Ulice: Akacyjowa, Aleja Za Remizą, Astrów, Marcelego Białostockiego, Boczna, Bursztynowa, Chabrowa, Ciołkowizna, Cmentarna, Fabryczna, Grabocińska, Gruszczyńskiego, Hetmańska, Hotelowa, Jamki, Jodłowa, Kamienna, Kazimierzowska, Kombatantów, Kornela Kozłowskiego, Kozubka, Krucza, Łazienna, Łuszczaka, Magazynowa, Oddziału AK Ordon, Modrzejowska, Mostowa, Myśliwska, Narutowicza, Obrońców Pokoju, Ofiar Katynia, Władysława Orkana, Orla, Polna, Przełajka, Aleksandra Puszkina, Rodzinna, Roztoki, Rudna, Rybna, Rieczna, Sezamkowa, Świerczyna 3,5,5a,b,c,7,7a, Skośna, Sosnowa, Sosnowiecka, Sportowa, Stacyjna, Strzemieszycka, Studzienna, Szałasowizna, Szarych Szeregów, Szklanych Domów, Środkowa, Torowa, Towarowa, Transportowa, Tylna, Wakacyjna, Warszawska, Wiosenna, Zielna, Źródłana, Żurawia, Żwirki i Wigury.

Przybliżona liczba mieszkańców 8069

**9. Dzielnica: Strzemieszycze Małe**

**Osiedle: Strzemieszycze Małe**

Ulice: Anna, Cisowa, Główna, Grzybowa, Kawa, Kazdębie, Koksownicza, Lipówka, Składowa, Świerczyna (2,8,11,11a,18), Zakawie.

Przybliżona liczba mieszkańców 1363

**10. Dzielnica: Łosień**

**Osiedle: Łosień**

Ulice: Gołonoska, Łaskowa 1-144, Orna, Pocztowa, Przedziałowa, Zagrabie, Ząbkowicka.

Przybliżona liczba mieszkańców 1439

**11. Dzielnica: Łęka**

**Osiedle: Łęka**

Ulice: Ciernie, Zygmunta Różyckiego 1-10A, Poboczna, Przelotowa, Szatanówka, Szkotnica,

Przybliżona liczba mieszkańców 705

**12. Dzielnica: Okradzionów**

**Osiedla: Okradzionów, Rudy, Kuźniczka Nowa**

Ulice: Białej Przemszy, Górna, Ziołowa, Rudy, Turystyczna, Wypaleniska, Kuźniczka Nowa.

Przybliżona liczba mieszkańców 1218

**13. Dzielnica: Błędów**

**Osiedla: Błędów, Łazy Błędowskie**

Ulice: Dąbrówka, Górki, Jesionowa, Kuźnica Błędowska, Pustynna, Sołtysówka, Strumień, Sztorcowa, Zagórze, Żołnierska, Łazy Błędowskie, Niegowonicka, Zagórcze.

Przybliżona liczba mieszkańców 1812

**14. Dzielnica: Ząbkowice**

**Osiedla: Ząbkowice, Osiedle Młodych Hutników**

Ulice: Aleja Zwycięstwa 3-74,80,84,86, Armii Krajowej, Chemiczna, Marii Dąbrowskiej, Dolomitowa, Dreszera, Dworcowa, Fiołkowa, Aleksandra Fredry, Gospodarcza, Górzysta, Artura Gruszeckiego, Hallerczyków 2-161 Hutnicza, Jaskólcza, Kalinowa, Kasztanowa, Grzegorza Stanisława Kontkiewicza, Grzegorza Korczyńskiego, Konstytucji 54-83. Janusza Kusocińskiego 1, 1A, 1C, 3, 3A, 3D, 5A, 5a, 7,9,11,15,17,19, Bielowizna, Leszczynowa, Lipowa, Łąkowa, Makowa, Jana Mizerkiewicza, Młynarska, Nadrzeczna, Zofii Nałkowskiej, Orzechowa, Osiedle Robotnicze, Oświecenia, Piastowska, Projektowana, Pszena, Adama Rapackiego,



Rolnicza, Rzemieśnicza, Władysława Sikorskiego, Marii Skłodowskiej - Curie, Słoneczna, Sokolska, Szosowa, Targowa, Kazimierza Przerwy- Tetmajera, Traktowa, Tulipanowa, Wapienna, Willowa, Wypoczynkowa, Franciszka Zabłockiego, Zacisze, Zagłębiowska, Zdrojowa, Związku Orła Białego, Pogoria, Żeglarska, Aleja Zwycięstwa 79,81,83,85,87,89,91,93,95, Europejska, Konstytucji 54-83.

Przybliżona liczba mieszkańców 10 078

#### **15. Dzielnica: Antoniów**

##### **Osiedla: Antoniów,**

Ulice: Baśniowa, Gruntowa, Kostury, Janusza Kusocińskiego 2, 2B, 4, 4B, 6, 8, 10, 10A, 12, 14, 16, 18, 18A, 20-67A, Konstytucji 1-52, Spacerowa, Stawowa, Józefa Unruga

Przybliżona liczba mieszkańców 1161

#### **16. Dzielnica: Ujejsce**

##### **Osiedle: Ujejsce**

Ulice: 40-lecia, Broniewskiego, Dobrawa, Dymniki, Handlowa, Karsowska, Kryniczna, Kwiatowa, Mieszka I, Morgowa, Ogrodników, Olimpijska, Podbagienko, Podbuczyny, Przełajowa, Ujejska, Wysoka, Wyzwolenia.

Przybliżona liczba mieszkańców 2143

#### **17. Dzielnica: Trzebieśławice**

##### **Osiedle: Trzebieśławice**

Ulice: Dworska, Gródki, Modrzewiowa, Strażacka, Św. Stanisława Kostki, Trzebieśławicka, Uczniowska, Zachodnia, Złota.

Przybliżona liczba mieszkańców 1048

#### **18. Dzielnica: Tucznawa-Bugaj-Sikorka**

##### **Osiedla: Tucznawa, Bugaj, Sikorka**

Ulice: Czajkowa, Gilowa, Grabowa, Hallerczyków 162-211, Pomłynie, Ptasia, Relaksowa, Zygmunta Różyckiego 53, Skowronkowa, Słowikowa, Sowia, Szpakowa, Wilgowa, Batalionów Chłopskich, Borowinowa, Jagodowa, Jałowcowa, Jaśminowa, Wrzosowa, Żurawinowa, Idzikowskiego, Królewska, Ks. Stanisława, Łazowska, Przymiarki, Siewna.

Przybliżona liczba mieszkańców 2385

## POSIEDZENIE KOMISJI PRAWNO-ORGANIZACYJNEJ RADY MIEJSKIEJ

22 stycznia 2019 r. na posiedzeniu Komisji Prawno-Organizacyjnej Rady Miejskiej Naczelnik Wydziału Organizacji Pozarządowych i Aktywności Obywatelskiej podsumował proces konsultacji społecznych i przedstawił wypracowany przez mieszkańców podział granic jednostek pomocniczych – „**Wytyczne dotyczące ilości i granic jednostek pomocniczych**”.

Członkowie komisji zaproponowali aby dokument ten przesłać do wszystkich Radnych Rady Miejskiej aby w terminie do 30 stycznia mogli jeszcze zgłaszać ewentualne uwagi.

Do przedstawionych wytycznych wpłynęły dwie uwagi:

- Uwaga Radnego Sławomira Żmudki: włączenie fragmentu ul. Hallerczyków do dzielnicy Tucznawa-Bugaj-Sikorka (przesunięcie z dzielnicy Ząbkowice)

FORMULARZ ZGŁASZANIA UWAG DO WYTYCZNYCH ILOŚCI I GRANIC JEDNOSTEK POMOCNICZYCH MIASTA DĄBROWA GÓRNICZA WYPRACOWANYCH PODCZAS KONSULTACJI SPOŁECZNYCH PO POSIEDZENIU KOMISJI PRAWNO-ORGANIZACYJNEJ

Imię i Nazwisko:	Sławomir Żmudka
Nazwa i nr Dzielnica, której dotyczy uwaga	Dzielnica nr 18, Tucznawa Bugaj Sikorka
Treść uwagi:	
Uzasadnienie zgłoszonej uwagi:	Proszę o przywrócenie granic zgodnie z pierwotną wersją podziału granic w Dąbrowskim Budżecie Partycypacyjnym.

- Uwaga Radnego Mateusza Stępnia: podział dzielnicy Gołonóg na : Gołonóg (Os. Cieszkowskiego) + Stary Gołonóg i Broadway

W Dąbrowie Górniczej  
3 0 - 01 - 2019  
CENTRUM AKTYWNOŚCI OBYWATELSKIEJ

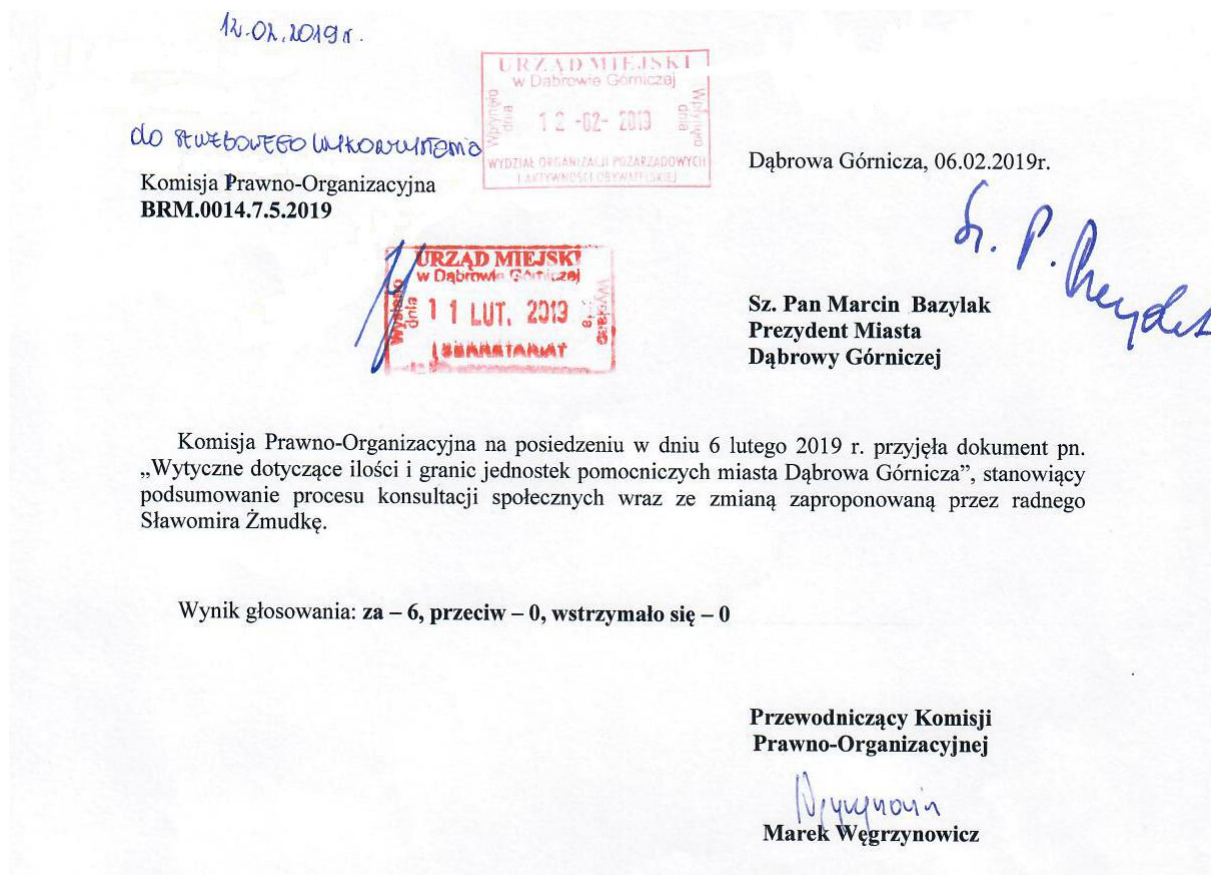
**FORMULARZ ZGŁASZANIA UWAG DO WYTYCZNYCH ILOŚCI I GRANIC JEDNOSTEK POMOCNICZYCH MIASTA DĄBROWA GÓRNICZA WYPRACOWANYCH PODCZAS KONSULTACJI SPOŁECZNYCH PO POSIEDZENIU KOMISJI PRAWNO-ORGANIZACYJNEJ**

Imię i Nazwisko:	MATEUSZ STĘPIEŃ
Nazwa i nr Dzielnica, której dotyczy uwaga	DZIELNICA GOŁONÓG PÓŁNOCNY
Treść uwagi:	Dzielnica Gołonóg Północny winna być podzielona na 2 dzielnice: 1. Gołonóg (Os. Cieszkowskiego) + Stary Gołonóg jako dzielnica „Gołonóg” (taki dzielnica była w pierwszej edycji Budżetu Partycypacyjnego. 2. Broadway
Uzasadnienie zgłoszonej uwagi:	Dzielnica Broadway nie ma żadnego powiązania z Osiedlem Cieszkowskiego. Są to dwa zupełnie sobie „obce” osiedla, nie mające styczności historycznej ani granic (obwodnic) szkodt cz.4 parafii. Ponadto funkcjonująca na przełomie XX i XXI wieku Rada (jedn. pomocn.) w Gołonogu, nie obejmowała w żadnych granicach Broadway i Os. Cedles (obecnie Os. Cieszkowskie)

Formularz proszę przesać na wybrany adres mailowy [konsultacje@dabrowa-gornicza.pl](mailto:konsultacje@dabrowa-gornicza.pl) [asienkiewicz@dabrowa-gornicza.pl](mailto:asienkiewicz@dabrowa-gornicza.pl) lub pozostawić w sekretariacie Przewodniczącej Rady Miejskiej



Na posiedzeniu Komisji Prawno-Organizacyjnej w dniu 6 lutego 2019 r. Radni przyjęli dokument wypracowany w procesie konsultacji społecznej „**Wytoczne dotyczące ilości i granic jednostek pomocniczych Miasta Dąbrowa Górnicza**” wraz ze zmianą zaproponowaną przez Radnego Sławomira Żmudkę tj. włączenia części ulicy Hallerczyków:



## Konsultacje Społeczne

Przyjęcie wytycznych przez Komisję to kolejny krok do powstania jednostek pomocniczych w mieście. Następnym etapem jest podjęcie przez Radę Miejską uchwały intencyjnej i konsultacje z mieszkańcami w każdej dzielnicy.

Poniżej zamieszczamy link do mapy z przyjętą propozycją podziału granic:

<https://drive.google.com/open?id=1kbdWZvaKAgKeue9qpMCn6VMkzfYZmb2G&usp=sharing>